

C'PAGES

LE MAGAZINE D'INFORMATION DE BRISSAC LOIRE AUBANCE

VIE MUNICIPALE

La vie communale
impactée par la Covid-19
P. 5

SCOLAIRE

Les chiffres
de la rentrée
P.10 & 11

DOSSIER

Le patrimoine se
dévoile
P.20 à 23

RENCONTRE

Avec Daniel Roussel,
écrivain
P.25

www.brissacloireaubance.fr



N°11

Octobre
2020

**LE PATRIMOINE
UN VÉRITABLE ATOUT
POUR LE TERRITOIRE**

◆
Les Alleuds / Brissac-Quincé / Charcé-Saint-Ellier-sur-Aubance
Chemellier / Coutures / Luigné / Saint-Rémy-la-Varenne
Saint-Saturnin-sur-Loire / Saugé-l'Hôpital / Vauchrézien
◆



SERVICES MUNICIPAUX

ACCUEIL

5 rue du maréchal Foch – Brissac-Quincé - Brissac Loire Aubance. Tel : 02 41 91 74 00
mairie@brissacloireaubance.fr
et sur www.brissacloireaubance.fr

SERVICE AFFAIRES SCOLAIRES ET PÉRISCOLAIRES

scolaire@brissacloireaubance.fr

SERVICE RAYONNEMENT DU TERRITOIRE

Communication, vie associative, sport et culture.
communication@brissacloireaubance.fr
associations@brissacloireaubance.fr
culture@brissacloireaubance.fr
manifestations@brissacloireaubance.fr

A.S.V.P (AGENT DE SURVEILLANCE VOIE PUBLIQUE)

asvp@brissacloireaubance.fr

GESTION TECHNIQUE DU TERRITOIRE

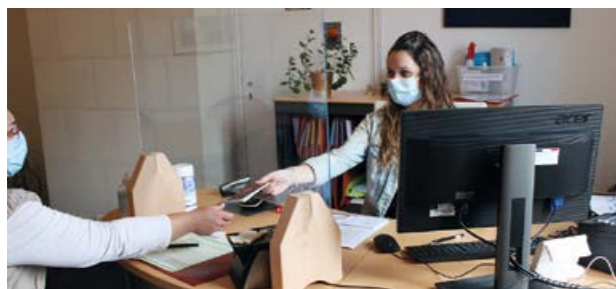
9 rue Nationale - Brissac-Quincé
urbanisme@brissacloireaubance.fr
voirie@brissacloireaubance.fr
batiment@brissacloireaubance.fr

CCAS (CENTRE COMMUNAL D'ACTION SOCIALE)

France Services (Label en cours) - 9 rue Nationale
ccas@brissacloireaubance.fr

NOTEZ-LE

ANTICIPEZ VOS DEMANDES DE CARTE D'IDENTITÉ ET PASSEPORT



Plusieurs mois sont nécessaires pour obtenir ces documents.

L'accueil des habitants pour les passeports et cartes nationales d'identité se fait désormais dans un nouveau bureau situé au rez-de-chaussée de la Mairie. Les délais actuels de rendez-vous pour les demandes de passeport et cartes d'identité délivrés en mairie de Brissac sont de plus de 6 semaines. Par ailleurs, les délais d'instruction en Préfecture sont compris entre 1,5 mois et 2 mois. Soyez donc vigilants et anticipez votre prise de rendez-vous bien en amont d'un voyage ou du renouvellement de vos documents d'identité. Pour gagner du temps, pensez à faire votre pré-demande en ligne sur le site <https://passeport.ants.gouv.fr>



La Mairie de Brissac Loire Aubance vue du ciel (photo : M. Bourdais).

ACCUEIL MAIRIES

BRISSAC LOIRE AUBANCE

5 rue du maréchal Foch - Brissac-Quincé
49320 BRISSAC LOIRE AUBANCE - 02 41 91 74 00
› Lundi, jeudi et samedi : 9h - 12h
› Mardi, mercredi, vendredi : 9h - 12h, 14h - 17h

LES ALLEUDS

2 rue de la Mairie - Les Alleuds
49320 BRISSAC LOIRE AUBANCE - 02 41 54 09 95
› Lundi : 14h - 17h

CHARCÉ-SAINT-ELLIER-SUR-AUBANCE

Le Bourg - Charcé-Saint-Ellier-sur-Aubance
49320 BRISSAC LOIRE AUBANCE - 02 41 91 23 86
› Lundi : 14h - 17h

CHEMELLIER

Place du Marronnier - Chemellier
49320 BRISSAC LOIRE AUBANCE - 02 41 45 59 95
› Mardi : 14h - 17h

COUTURES

Place Louis Tharault - Coutures
49320 BRISSAC LOIRE AUBANCE - 02 41 57 91 27
› Lundi, mardi, jeudi et samedi : 9h - 12h (agence postale)

LUIGNÉ

1 rue du Cadran - Luigné
49320 BRISSAC LOIRE AUBANCE - 02 41 45 55 06
› Vendredi : 9h - 12h

SAINT-RÉMY-LA-VARENNE

4 rue de la Mairie - Saint-Rémy-la-Varenne
49250 BRISSAC LOIRE AUBANCE - 02 41 57 03 94
› Mercredi : 9h - 12h

SAINT-SATURNIN-SUR-LOIRE

3 rue du Mont Rude - Saint-Saturnin-sur-Loire
49320 BRISSAC LOIRE AUBANCE - 02 41 91 93 17
› Lundi et mercredi : 14h - 17h

SAULGÉ-L'HÔPITAL

25 rue d'Anjou - Saulgé-l'Hôpital
49320 BRISSAC LOIRE AUBANCE - 02 41 54 41 03
› Mardi : 14h - 17h

VAUCHRÉTIEN

9 rue Principale - Vauchrézien
49320 BRISSAC LOIRE AUBANCE - 02 41 91 24 18
› Mardi et jeudi : 9h - 12h

En cas de fermeture des Mairies déléguées, contactez la Mairie de Brissac Loire Aubance.

EDITO

SYLVIE SOURISSEAU

Maire de Brissac Loire Aubance

A la suite de cette période compliquée du confinement, la vie quotidienne a repris mais différemment car la Covid est toujours présente !

Et après une chaude période estivale, la rentrée a eu lieu, au plaisir de tous et des 2222 élèves présents dans nos différents établissements, dans un cadre de vigilance... car les jours passent et ce virus « sournois » n'a pas disparu bien au contraire, il recommence à s'infiltrer, à s'amplifier !

Il nous faut donc continuer à être vigilant et à respecter les gestes barrières demandés, pour nous, pour les autres, pour la vie en société...et surtout pour éviter une nouvelle période de confinement qui serait catastrophique pour la vie de chacun d'entre nous et pour notre économie.

Ce virus a aussi impacté les finances de nos collectivités, autant d'argent qui ne sera pas affecté aux actions ou investissements pour notre territoire... mais il n'a pas été le seul à affecter nos finances, car nous avons dû subir dès la fin du confinement beaucoup d'actes de délinquance, de dégradations multiples, laissant vos élus dans l'incompréhension et l'agacement face à ces actes gratuits !!!!

En plus de ces actes, on voit apparaître de la morosité et de l'agressivité chez un certain nombre de nos concitoyens, et c'est sur un plan national que cette constatation est faite ! ...

Bien entendu, ce virus a aussi bousculé nos festivités et a entraîné bon nombre d'annulation !

Toutefois nous avons pu maintenir, dans un cadre adapté et strict, les journées du patrimoine, ainsi que le tour de BLA... moments agréables, de découvertes, d'échanges, de convivialité et de sport.

Sont programmés pour cette fin d'année, les Hortomnales à Saint-Rémy-la-Varenne, la matinée d'accueil des nouveaux arrivants et d'Hiver et d'Etoiles à Brissac-Quincé le week-end du téléthon...

Nous espérons que l'année



2021 sera meilleure pour nous permettre de retrouver l'ensemble de nos fêtes, des animations et festivités mises en place et ce plaisir de nous rassembler.

Dans ce contexte qui peut être anxiogène, vous trouverez ou retrouverez à la lecture de votre C'Pages le dynamisme, les actions, les nouveaux services et les évolutions de vos associations, de vos acteurs économiques ainsi que de la mairie et de ses commissions, occasion de mieux les connaître, de les découvrir... ou de constater les travaux réalisés ou en cours sur l'ensemble de la commune.

Vous y trouverez aussi notre gentilé (nom des habitants), retenu suite à vos votes et à celui de vos élus, signe d'appartenance à Brissac Loire Aubance. Merci à vous tous qui avez fait des propositions !

« Les temps et les conditions changent si rapidement que nous devons garder notre objectif constamment concentré sur l'avenir. »

Walt Disney

Et Merci à vous qui agissez pour la vie de Brissac Loire Aubance, les initiatives sont nombreuses, vous êtes de plus en plus à nous accompagner pour le « Bien et Mieux vivre ensemble ».

COVID-19

QUELLES CONSÉQUENCES FINANCIÈRES POUR LA COMMUNE ?

Outre une catastrophe sanitaire la COVID 19 a déstabilisé le monde des entreprises, mais aussi les collectivités.

L'arrivée de ce virus a impacté l'activité de la commune, les conditions d'exercice de ses services, son rôle en matière de salubrité publique.

Ces changements ne sont pas sans conséquence sur le budget communal qui s'est adapté à la crise. Des secteurs comme celui des activités scolaires et périscolaires ont vu leur équilibre totalement modifié. Alors que les entreprises privées ont pu prétendre au dispositif de chômage partiel, les collectivités n'ont pu en bénéficier. Conséquence : la collectivité a maintenu le traitement des agents sans aucun retour de fonds gouvernementaux, ni de recettes liées à l'activité de la restauration ou des accueils périscolaires. Des dépenses supplémentaires ont dû être engagées dans un premier temps pour assurer la protection de nos habitants en les équipant tous de masques en tissu pour aborder le déconfinement dans les meilleures conditions, puis, dans un second temps pour assurer la réouverture des services

EN CHIFFRES

- Achat de masques aux habitants : 20 000€
- Absence de recettes liées au périscolaire : 83 000€
- Loyers et droits de place non encaissés : 30 000€
- Équipements de protection, adaptation des locaux : 13 000€
- Prestations supplémentaires d'entretien suite au confinement : 15 000€

municipaux dans les meilleures conditions sanitaires possibles (aménagement de locaux, renforcement des prestations d'entretien...)

Plus discret, mais pesant tout autant sur les finances communales, les semaines d'inactivité au printemps ont conduit à renforcer l'activité des services

techniques liés à la voirie, aux espaces verts par des prestations privées afin de récupérer, autant que faire se peut, le retard accumulé au moment même où la nature reprenait ses droits. Du côté des recettes pures, la collectivité à l'écoute de ses entreprises locataires, qui ont du suspendre leur activité, et de ses habitants a renoncé aux loyers, à la perception des droits de place, aux arrhes de réservation des salles. D'autres postes vont venir un peu compenser ces données. Qui dit locaux fermés, dit moins d'entretien, moins de consommation d'énergie... Qui dit services fermés, dit moins de fournitures, moins d'affranchissement... Même si celui-ci ne peut être que provisoire, il est certain que le bilan de la COVID 19 ne sera pas favorable aux finances communales.

L'ORGANISATION DES SALLES COMMUNALES TRÈS IMPACTÉE

Dans le cadre de la lutte contre la Covid-19 et en raison de la situation en zone rouge du département du Maine et Loire, les différentes salles communales **resteront fermées à la location aux particuliers** pour l'organisation d'événements privés (anniversaires, soirées...) au moins jusqu'au 1^{er} janvier 2021. Au delà de cette date, le contexte sera reconsidéré pour envisager ou non la possibilité de remise en location pour les particuliers. L'utilisation des salles communales par les associations reste possible sous réserve du respect d'un protocole sanitaire très strict à transmettre en Mairie. Exception faite des salles utilisées dans le cadre de la vie scolaire, c'est le cas notamment de la salle de Chemellier et de la salle du Mont-Rude à Saint-Saturnin-sur-Loire qui accueillent exclusivement la restauration scolaire. La salle Georges Sécher de Vauchrézien, la salle des Loisirs de Saint-Rémy-la-Varenne, et la salle polyvalente des Alleuds sont aussi concernées par cette restriction. Les protocoles sanitaires ont aussi obligé les services municipaux et les associations à se réorganiser car certaines activités ont du être déplacées dans des espaces plus grands pour répondre aux normes de prévention et de sécurité sanitaire. Par ailleurs, un référent COVID-19 a du être désigné dans chaque associa-

tion. Il est le garant de l'application du protocole, des règles sanitaires en place (distanciation physique, port du masque, mise à disposition de gel hydro-alcoolique, aération des espaces, désinfection des locaux entre chaque groupe d'utilisateurs...) et le contact privilégié de la collectivité. Des protocoles lourds pour les membres des associations dont il faut saluer la volonté et l'implication pour maintenir leurs activités si importantes de la vie associative locale.



Dans le cadre de la prévention Covid, certaines salles, comme ici celle de Chemellier, sont réservées aux services périscolaires.



5-8

VIE MUNICIPALE & LOCALE



10-11

VIE SCOLAIRE



12

VIE SPORTIVE



13-15

URBANISME ET TRAVAUX



16-17

LIEN SOCIAL



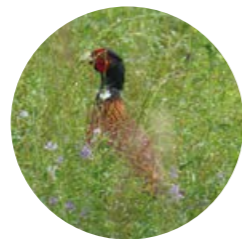
18-19

ÉCONOMIE



20-25

DOSSIER SPÉCIAL PATRIMOINE - CULTURE



26-27

ENVIRONNEMENT LA CHASSE



28-32

ASSOCIATION ET RAYONNEMENT DU TERRITOIRE

Retrouvez nous sur : www.brissacloireaubance.fr et sur les réseaux

#brissacloireaubance

@brissacloireaub

brissacloireaubance

@brissacloireaubance

PROMENEZ-VOUS DANS UNE FORÊT ...VIRTUELLE



Arbre de Judée au jardin du Presbytère de Chemellier. « Dans un monde tourmenté Fleurit l'arbre de Judée Source de sérénité ». Marc B.

A l'occasion des journées du patrimoine les 19 et 20 septembre, sur le thème parcs, jardins et nature, les habitants ont été invités à participer en leur proposant de partager une photo de leur arbre préféré de la commune afin de constituer une galerie virtuelle d'arbres intitulée « Chacun son arbre, chacun sa nature ». La mise en scène d'un arbre était aussi liée à un moment fort de la vie du photographe ou à une émotion qu'il souhaitait partager. Ceux qui le souhaitait pouvait aussi partager un poème ou quelques phrases que leur inspirait la photo. L'intégralité de cette collection insolite est visible sur www.brissacloireaubance.fr ou en flashant le code ci-contre. Une belle occasion de montrer que Brissac Loire Aubance est un territoire vivant et fier de son environnement privilégié.



LA COMMUNE BIEN SUIVIE SUR LA TOILE

Vous êtes toujours plus nombreux à suivre l'actualité de la commune sur les réseaux sociaux, Facebook et Instagram ! Merci pour votre fidélité !



brissacloireaubance



@brissacloireaubance

Plus de 1890 abonnés et plus de 1630 "j'aime" pour la page ! **Plus de 1050 abonnés !** **Plus de 2700 publications #brissacloireaubance**

L'ACTU DE LA COMMUNE DIRECTEMENT SUR VOTRE MAIL !



Une à deux fois par mois, la commune communique ses dernières actualités par le biais d'une newsletter transmise par e-mail à ses abonnés. N'attendez pas l'arrivée de votre prochain C'Pages pour tout savoir de la vie communale et inscrivez-vous à notre liste de diffusion ! Pour s'abonner, rien de plus simple, rendez-vous sur le site de la commune : <https://www.brissacloireaubance.fr/> et saisissez votre adresse mail dans le cadre vert situé en bas à gauche de la page d'accueil. Infos pratiques, régle-mentations, agenda, actualités municipales vous trouverez dans la newsletter de multiples informations pour faciliter votre quotidien. @ très bientôt.

COMPTES RENDUS DU CONSEIL MUNICIPAL

Si votre magazine municipal rend compte des grands projets et décisions actés par les élus lors du Conseil Municipal, tous les comptes-rendus de séances sont aussi à la disposition du public. Pour les consulter, rien de plus simple, rendez-vous sur le site de la commune, www.brissacloireaubance.fr puis cliquez sur l'onglet vie

municipale et conseil municipal. Les retranscriptions de l'intégralité des décisions à l'ordre du jour y sont disponibles. Vous y trouverez également toutes les archives du conseil Municipal depuis 2016. Et sur Smartphone, vous pouvez aussi flasher le code ci-contre pour accéder directement à ces compte-rendus.



UNE CÉRÉMONIE POUR ACCUEILLIR LES NOUVEAUX ARRIVANTS DE LA COMMUNE

Une matinée d'accueil et d'échanges avec les nouveaux arrivants est organisée par la commune de Brissac Loire Aubance. Elle aura lieu samedi 21 novembre, de 10h30 à 12h, salle du conseil municipal de la Mairie de Brissac Loire Aubance ou salle du Tertre à Brissac-Quincé. Cette matinée se fera en présence de Madame le Maire et des Élus du Conseil Municipal qui seront présents pour échanger sur différentes thématiques de la commune. Une animation surprise sera aussi au programme. Les Ambassadrices et Ambassadeurs de l'association Aubance Loisirs et culture seront là pour répondre à vos questions et vous fournir les informations dont vous avez besoin. Un kit nouvel habitant sera aussi remis aux familles participantes et une garderie gratuite pour les enfants âgés de 3 à 8 ans est prévue.

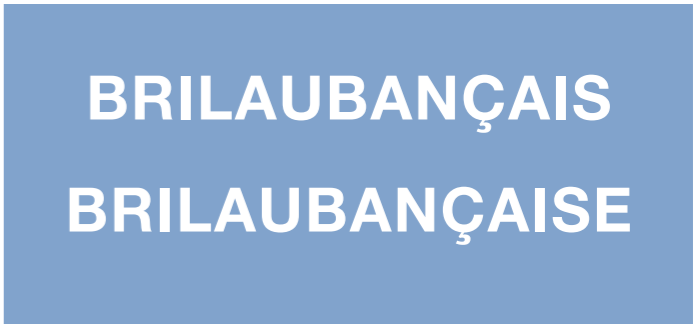
Les personnes ayant rempli le formulaire des nouveaux habitants au cours de l'année seront automatiquement invitées. Ceux qui ne l'ont pas encore fait peuvent compléter le formulaire à l'accueil de la mairie de Brissac Loire Aubance ou de leur mairie déléguée ou en ligne sur le site de la commune : www.brissacloireaubance.fr rubrique vie pratique puis nouveaux habitants. Une invitation sera envoyée directement aux personnes qui se sont inscrites par ce biais.



Cette rencontre sera l'occasion pour les personnes arrivées récemment de découvrir la commune et ses spécificités.

UN NOUVEAU NOM POUR LES HABITANTS

Plusieurs semaines de consultation ont permis d'obtenir de très nombreuses propositions, afin de donner un nom aux habitants de Brissac Loire Aubance. Plus de 80 gentils ont été proposés qu'il a fallu organiser et classer pour dégager une ultime liste. Au final, neuf propositions ont été retenues et soumises aux élus pour le choix définitif de ce gentil et c'est finalement le nom de Brilaubançais et Brilaubanaise qui a été retenu.



CAMPAGNE DE PRÉVENTION POUR AMÉLIORER LE STATIONNEMENT

Une campagne de prévention est menée par la commune depuis la rentrée afin de sensibiliser les conducteurs au stationnement gênant, dangereux et au respect des zones bleues. Des flyers d'information et de rappel des règles en vigueur ont ainsi été apposés sur les pare-brises des véhicules qui ne respectaient pas ces règles de stationnement ou les différentes zones bleues, conformément au code de la route.

Malgré de nombreux appels au civisme, on trouve encore trop de véhicules hors des places de stationnement ou stationnés de façon dangereuse. Passible d'une amende, cette pratique courante oblige les marcheurs, les poussettes et les personnes à mobilité réduite à emprunter la chaussée, risquant ainsi un accident. Le non respect des arrêts minutes se révèle aussi très pénalisant pour les commerçants.

Après cette campagne de prévention, une campagne de verbalisation systématique est prévue à compter du mois de novembre. Une solution très simple existe pour éviter ces désagréments : respectez le code de la Route !



UNE NOUVELLE ÉDITION DU GUIDE DES ASSOCIATIONS DISPONIBLE

Une nouvelle édition du guide des associations de Brissac Loire Aubance est disponible depuis la rentrée. Le guide édité par la commune est aussi disponible en consultation et téléchargement en ligne sur le site de Brissac Loire Aubance (rubrique vie associative) et au format papier gratuitement dans toutes les mairies déléguées. La nouvelle édition dispose de 4 pages supplémentaires permettant de présenter plus en détails les associations et regroupe davantage de coordonnées, notamment les pages web, de toutes les associations, qu'elles soient à vocation sportive, sociale, culturelle, de loisirs, scolaires. Les clubs des aînés, associations d'anciens combattants, les sociétés de boule de fort, les associations autour de l'environnement y sont également répertoriés. Bonne lecture.



Les informations du guide s'étoffent d'année en année.

LE CENTRE SOCIO-CULTUREL ENJEU OFFICIELLEMENT INAUGURÉ



La soirée d'inauguration a suivi le rythme des percussions du groupe «Café Frappé».

De trois employés en 2004 au moment de son lancement, Enjeu compte désormais 17 salariés. Les missions ont aussi évolué puisqu'au départ Enjeu était une association dédiée à l'enfance et à la jeunesse. Depuis 2009 l'association a développé de nombreuses activités dédiées aux familles mais aussi aux adultes avec des ateliers, des temps forts... « Tous les âges de la vie s'y retrouvent », notait dans son discours, le Maire, Sylvie Sourisseau. Aujourd'hui Enjeu n'attend plus que les habitants viennent à elle. Toujours dans l'idée de favoriser le lien social, l'association a en effet pris le parti d'aller au devant des habitants. Elle a investi dans un camping-car qui sillonne le territoire pour se rendre accessible à tous. Pour retrouver toutes les actions proposées par l'association, consultez le site :

<https://www.associationenjeu.fr/>

Musical, rythmé, enjoué, festif ! Autant d'adjectifs qui collent aussi bien au centre socioculturel Enjeu qu'à son inauguration officielle qui a eu lieu le 18 septembre dernier, rue Désiré Gayet. Reporté en raison du confinement, ce temps fort de l'association a été une réussite, en présence d'élus et d'habitants masqués. Une belle occasion de rappeler le parcours de la «petite association» devenue grande.

Impossible désormais de manquer les locaux d'Enjeu, rue Désiré Gayet.

ENJEU : AVEC LES HABITANTS DE MARMOVILLE !

Marmots ! MARMOTS ! répond en chœur tout le groupe d'enfants réunis autour de leur animateur. Le cri de guerre est lancé. La journée à Marmoville, l'accueil de loisirs mené par le centre socio-culturel Enjeu, peut commencer. Situé dans l'enceinte de l'école des jardins à Brissac-Quincé, Marmoville reconstitue un véritable village à taille d'enfants : des terrains de sport bien sûr, mais aussi une épicerie, une cuisine, des espaces de création artistique, un lieu pour lire, un endroit pour se reposer et faire des «Marmo'Rêves». Le site est organisé pour s'adapter aux envies de chaque enfant : « le matin, les enfants choisissent quelles activités ils souhaitent pratiquer en fonction du programme du jour, cela peut prendre des formes multiples : des activités sous forme de stage sur plusieurs jours, ou des demi journées », explique Florian Doisneau, directeur de l'accueil de loisirs au sein d'Enjeu.

Un pas vers l'autonomie

Pendant que les plus jeunes dessinent à la craie dans la cour, un groupe de 6-7 ans revient de l'extérieur armés de branches et de feuilles : « Ce matin, les enfants étaient demandeurs pour une sortie à l'extérieur. Ils sont donc partie à la recherche d'objets pour réaliser une création Land art. Chaque jour, nous gardons une part d'improvisation pour permettre aux enfants d'exprimer leurs envies en fonction de leur humeur du jour. Si un certain nombre de choses sont prévues, tout n'est pas programmé, et il n'est pas rare de voir se prévoir des spectacles au cours d'une semaine», explique aussi Florian Doisneau. Un autre jour ils iront au marché, ou découvrir une ferme, la seule limite à la découverte est finalement l'imagination des enfants ! Dans la vie quotidienne de ce village, les enfants sont aussi largement impliqués puisqu'ils doivent être acteurs de leur quotidien, conformément au projet



Les plus jeunes enfants ont un espace qui leur est dédié. La création artistique leur est régulièrement proposée.

pédagogique voulu par Enjeu : « Chaque jour des chefs de tables sont nommés, il mettent le couvert, tous débarrassent leurs assiettes. Certains sont responsables du point d'eau «L'anti-foif», (un lieu incontournable des chaudes journées d'été ndr) », note aussi le directeur de l'accueil de loisirs. Le positionnement des infrastructures permet aussi à Enjeu de proposer régulièrement des sorties piscine aux différentes tranches d'âge pendant l'été. Les plus grands, les 11-17 ans, bénéficient d'un espace qui leur est propre. Une salle équipée de jeux, d'un canapé, et d'un coin cuisine car ils doivent eux-mêmes confectionner leur repas, toujours dans une logique d'apprentissage de l'autonomie. Accompagnés par un animateur, ils sont maîtres des projets qu'ils veulent mener : ça peut être un séjour à l'étranger, mais à eux de ficeler le budget et de s'organiser pour trouver les finances nécessaires pour le mener à bien. Un pas de plus vers l'autonomie qui aide les « Marmots » à bien grandir et à devenir des adolescents responsables.



Les activités manuelles, un exemple parmi les très nombreuses animations proposées dans le cadre de Marmoville.

VACANCES D'AUTOMNE

Les vacances de la Toussaint approchent à grands pas (du 19 au 30 octobre). Les inscriptions pour le centre de Loisirs Marmoville ont lieu jusqu'au 14 octobre, tous les lundis de 14h à 19h et les mercredis de 14h à 18h, à Enjeu au 2 bis, rue Désiré Gayet à Brissac-Quincé. L'inscription à Marmoville implique l'adhésion à Enjeu. Adhésion 2020-2021 : depuis le 1^{er} septembre l'adhésion devient individuelle et passe à 5 €. Pour les familles adhérentes 2020, leur adhésion est prolongée de 6 mois.

Tél. 02.41.79.24.86.

Mail : info@associationenjeu.fr

<https://www.associationenjeu.fr/>

LES CHIFFRES DE LA RENTRÉE

Le 1^{er} Septembre a marqué une nouvelle rentrée des classes à Brissac Loire Aubance. Voici la répartition des 827 élèves inscrits dans les 10 écoles publiques gérées par la commune. Des chiffres stables puisque l'an passé 841 élèves étaient inscrits pour un total de 36 classes.

ECOLE	COMMUNES DÉLÉGUÉES	Nombre d'élèves maternelles	Nombre d'élèves élémentaires	Nombre de classes
EMILE JOULAIN	VAUCHRÉTIEN	47	88	5
LES ALLEUDS	LES ALLEUDS	37	72	4
LA CAPUCINE	SAULGE L'HOPITAL	35	30	3
LA SOURCE	LUIGNE		38	2
SIMONE VEIL	ST REMY		56	3
CALIXTE BAUDIN	CHEMELLIER		37	2
LES JARDINS - MATERNELLE	BRISSAC-QUINCÉ	62		3
LES JARDINS - ELÉMENTAIRE	BRISSAC-QUINCÉ		160	7
JAN ROLLAND	COUTURES	49		2
FRANÇOIS GUILBAULT	SAINT-SATURNIN	35	81	5
TOTAL		265	562	36

Une nouvelle directrice prend la suite de Mme Audrey Fertin à Vauchrézien. Elle a fait vivre l'école Emile Joulain durant 17 ans, qu'elle en soit chaleureusement remerciée. C'est désormais Mme Sandrine Froissard, enseignante dans cette même école qui en assure dorénavant la direction. Cette année, l'Éducation Nationale n'a pas souhaité fermer de classe, prenant ainsi en compte une période COVID inattendue et inédite qui a pu engendrer des difficultés pour les élèves. La commune conserve donc ses 36 classes ré-

parties sur 10 écoles. Parmi ces 36 classes, 13 sont des classes maternelles (ou incluent des élèves de maternelle) qui bénéficient chacune des services d'une Atsem (Agent Territorial Spécialisé des Ecoles Maternelles). 13 Atsem assistent donc les enseignants d'une part pour l'accueil, les ateliers et l'hygiène des enfants (aide pédagogique), d'autre part pour assurer la propreté des locaux et du matériel de la classe (aide technique). Le territoire de Brissac Loire Aubance accueille d'autres élèves de tous âges sur d'autres écoles :



Covid oblige, la rentrée était masquée pour les parents, comme ici à Vauchrézien.

ECOLE	COMMUNES DÉLÉGUÉES	Nombre d'élèves	Nombre de classes	Élèves de Brissac Loire Aubance
MAISON FAMILIALE RURALE	BRISSAC-QUINCÉ	89	6	11
COLLÈGE DE L'AUBANCE	BRISSAC-QUINCÉ	444	17	367
COLLÈGE SAINT-VINCENT	BRISSAC-QUINCÉ	524	19	162
ECOLE SAINT-VINCENT	BRISSAC-QUINCÉ	252	10	192
ECOLE NOTRE DAME	SAINT-SATURNIN/LOIRE	45	2	31
ECOLE SAINT-AUBIN	SAINT-RÉMY	41	2	32
TOTAL		1 395	56	795

Au total, 2 222 élèves sont présents sur Brissac Loire Aubance en période scolaire et participent à rendre vivante la commune.

DU CÔTÉ DE L'ANIMATION ET DU PÉRISCOLAIRE

L'Accueil Péri Scolaire (APS) est présent sur toutes les écoles et accueille les enfants avant et après le temps scolaire. Des animateurs (et éventuellement des Atsem) communaux, des animateurs venant de nos partenaires associatifs historiques (EnJeu et les Francas) encadrent ces temps du matin et du soir. Environ 30% des élèves fréquentent l'APS. L'organisation de chaque APS dépend du projet pédagogique élaboré par le directeur et les animateurs en début d'année scolaire. Tous les projets pédagogiques reprennent les orientations définies par les élus de la commission scolaire dans le Projet Educatif Territorial (PEDT).

Les Temps d'Activité Périscolaire (TAP) : Environ 78% des élèves fréquentent les TAP qui existent depuis le changement des rythmes scolaires de 2014. Les animateurs encadrants sont également issus de la commune, d'EnJeu et des Francas. Les TAP s'inscrivent dans le Projet Educatif Territorial (PEDT) qui se décline sur 3 axes :

- 1- Une approche citoyenne pour développer des valeurs telles que l'égalité, la laïcité ou la liberté de penser,
- 2- Le développement de soi et le bien-être des enfants accueillis en favorisant la bienveillance et la coéducation,
- 3- La cohérence des propositions éducatives (dans une même journée).

En cette rentrée 2020-2021, le protocole sanitaire des ac-

cueils d'enfants est assoupli mais les personnels restent mobilisés pour l'application des mesures sanitaires : port du masque pour les adultes et, pour tous, distanciation, gestes barrières et lavage régulier des mains. Le nettoyage et la désinfection des locaux a lieu 1 fois par jour.

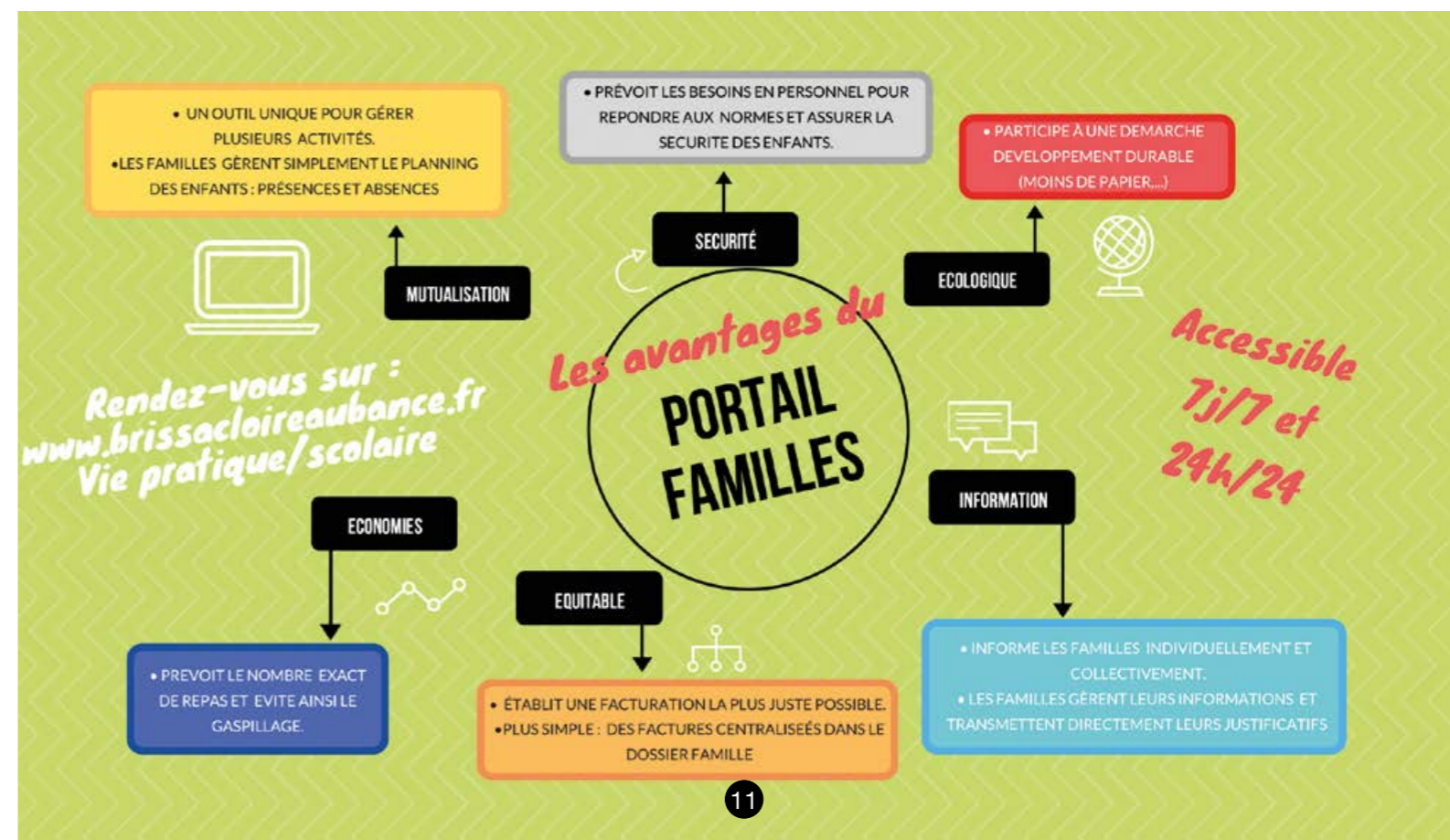


Derrière le masque, l'équipe du périscolaire de Saulgé l'Hôpital garde le sourire !

Les équipes d'animation périscolaire de la commune qui regroupent 45 animateurs vont intégrer un volet « Santé » dans leurs animations en parallèle de leur innovation en matière d'activités éducatives. L'activité n'est pas tout : l'écoute, l'attention à l'autre et le partage avec et entre les enfants participent prioritairement, à faire de ces temps des moments d'épanouissement. Les animateurs vont pouvoir étoffer leurs compétences grâce à des formations et des temps d'échanges. Ils pourront créer un atelier « décoration de masque » car tous ces temps se passeront avec masque.

TOUT LE PÉRISCOLAIRE À PORTÉE DE CLIC !

Pour cette rentrée, le service éducation a déployé plus largement le portail famille, un outil numérique qui permet aux familles, d'inscrire directement leurs enfants à l'ensemble des services périscolaires : restauration scolaire, accueil périscolaire et TAP.



DES TRAVAUX D'AMÉNAGEMENT EXTÉRIEUR AU COMPLEXE SPORTIF DU MARIN SONT PRÉVUS

Le complexe sportif du Marin va bénéficier prochainement d'aménagements importants sur sa partie extérieure avec la création d'un terrain de football en gazon synthétique (en remplacement du terrain stabilisé) et la création d'équipements d'athlétisme.

Un appel d'offres a été lancé jusque fin septembre à la suite duquel la cabinet Osmose (Assistant à Maitrise d'Ou-

vrage) et la commission d'appel d'offre vont étudier les propositions remises. Fin octobre, les entreprises retenues devraient être connues et l'organisation du chantier sera planifiée pour débiter au mois de mars par la réalisation du terrain synthétique et la rénovation d'une piste d'athlétisme dans la foulée. Sans aléas de chantier, les travaux devraient être terminés pour l'été prochain. Les travaux prévoient notamment des opérations de terrassement, de drainage, la pose de sous couches pour assurer la souplesse du revêtement. Cet équipement sera utilisé non seulement par les différents clubs sportifs mais aussi par les élèves du collège et des écoles et favorisera la pratique sportive en toutes saisons. Ce type de terrain synthétique a aussi l'avantage d'avoir un coût d'entretien relativement faible en comparaison des terrains en gazon naturel et offre la possibilité de jeu par temps de gel ou dégel.



Un terrain synthétique pour la pratique du football et différents équipements pour la pratique de l'athlétisme sont prévus.

PISCINE DU MARIN : LE BILAN DE L'ÉTÉ

Avec un contexte difficile lié à la Covid-19, la fréquentation de la piscine du Marin est en baisse mais reste satisfaisante.

Été 2020 : la piscine du Marin en chiffres

4222 entrées

50 jours d'ouverture entre le 4 juillet et le 30 août (5 jours de moins qu'en 2019)

100 enfants ont pris part aux cours d'apprentissage de la nage et 40 ont participé à des cours de perfectionnement, de même que 20 adultes

Journées les plus fréquentées le 5 et 7 août avec 190 entrées (Jauge maximale de 2 x 100 personnes en respect du protocole Covid)

Des travaux d'amélioration du site : installation de 3 cabines de change extérieures, travaux de peinture, réparation de fuite, mise en place d'une alarme, travaux sur la haie et le grillage extérieur.



Les cours de natation et l'apprentissage de la nage connaissent toujours une bonne fréquentation. (Photo d'archives).

TRAVAUX CCLLA

DES VESTIAIRES RÉNOVÉS AU COMPLEXE DU MARIN

Un chantier a été mené cet été pour la rénovation de 4 des vestiaires de la salle B du complexe du Marin. Ce chantier d'un budget de plus de 40 000€ a été mené par la Communauté de Communes Loire Layon Aubance, gestionnaire de la salle. Travaux de plomberie, de faïence, de peinture, d'électricité et d'éclairage, ont permis de disposer désormais de locaux rénovés et d'espaces de douche neufs pour les équipes et sportifs utilisateurs de cette salle très fréquentée du monde sportif brilaubannais.

L'ensemble des portes d'accès, dont certaines étaient très abîmées, ont également été remplacées.



Les espaces douches de 4 vestiaires ont été refaits à neuf.

EN BREF - SALLE DE L'EVIERE

Le lancement des travaux pour la remise en état de la salle de l'Évière à Saint-Saturnin-sur-Loire est programmé. Un appel d'offres a été lancé au printemps par la Communauté de Communes Loire Layon Aubance, gestionnaire actuel de la salle. Les entreprises en charge des travaux sont désormais retenues et le chantier devrait débiter d'ici la fin de l'année. Les prestataires sont en effet tributaires de l'approvisionnement en matériaux rendu plus aléatoire suite à la crise de la Covid-19.

TRAVAUX SYNDICAT LAYON AUBANCE LOUETS

DES TRAVAUX POUR AMÉLIORER L'ÉQUILIBRE ÉCOLOGIQUE DE L'AUBANCE

Le Syndicat Layon Aubance Louets (Syndicat d'eau) a entrepris cet été des travaux pour améliorer l'équilibre écologique de l'Aubance. Depuis quelques temps, des camions déposent des pierres dans l'Aubance au niveau du Pont des Buttes de Charcé-Saint-Ellier-sur-Aubance. Ce chantier n'est que la première étape à la modification du cours d'eau.

Pourquoi des travaux sur l'Aubance ?

La circulation de l'eau sur ce tronçon de rivière est peu fluide, des barrage (clapets) entravent son passage

ainsi que celui des organismes vivants (poissons...). Les travaux vont permettre une meilleure oxygénation de l'eau et créer des habitats pour les espèces aquatiques.

Pour cela et en accord avec les propriétaires privés, le Syndicat va procéder à de nombreux aménagements : suppression du clapet (barrages), recharge du lit de la rivière en matériaux, restauration de la végétation des berges et plantation de haies, création d'habitats pour les espèces aquatiques, ajout de courbes au cours d'eau (méandres)...

Ces travaux, d'un coût estimatif de 200 000 € TTC vont se poursuivre jusqu'au mois de novembre 2020 et sont financés par le Syndicat Layon Aubance Louets, l'agence de l'eau Loire-Bretagne et le Conseil Régional des Pays de la Loire.

Pour en savoir plus sur les autres actions du Syndicat Layon Aubance Louets, consultez le site www.layonaubancelouets.fr et abonnez-vous à sa page Facebook.



Ces travaux permettront à terme une meilleure oxygénation de l'eau.

PATRIMOINE

UNE NOUVELLE TRANCHE DE TRAVAUX AU PRIEURÉ DE SAINT-REMY-LA-VARENNE



Plusieurs mois de travaux sont nécessaires pour cette rénovation.



Des échafaudages importants ont été installés.

Interrompus en raison du confinement, les travaux du Prieuré de Saint-Rémy-la-Varenne débutés en mars ont repris en juillet. Ils vont permettre la mise en accessibilité d'une partie du site, notamment de la salle de la cheminée et la restauration de cette grande pièce située au rez-de-chaussé. Pour ce faire, une ouverture sur l'extérieur a été élargie. Des menuiseries bois seront aussi remplacées. Des fouilles archéologiques sont programmées. Elles permettront de retrouver le niveau d'origine du bâtiment et de dégager la porte voûtée

qui donne accès aux caves. A l'extérieur du bâtiment, un échafaudage a aussi été posé pour permettre la reprise d'enduits également inscrite au programme de ce chantier qui nécessitera au total 10 mois de travaux. Ces travaux réalisés dans les règles de l'art par des entreprises spécialisées font l'objet d'un suivi très minutieux par un architecte du patrimoine. Le monument étant classé, l'architecte des bâtiments de France suit également régulièrement ce projet qui donnera un éclat supplémentaire à ce site remarquable.

CIVISME ET ENTRETIEN

COUP DE BALAI !

Chaque habitant est acteur de l'image de la ville, en particulier sur l'espace public devant son logement. Conformément à l'arrêté du 6 mars 2018, il appartient au propriétaire ou à l'occupant d'un logement d'arracher / ôter les mauvaises herbes, enlever les feuilles, branches ou autres déchets verts émanant de sa propriété. N'hésitez pas à passer un coup de balai quand c'est nécessaire, surtout en cette période automnale, cela ne prend que quelques minutes, et par temps de pluie, permet d'éviter les feuilles rendues glissantes. Pensez à ne rien laisser dans le fil d'eau du caniveau et mettez les débris collectés dans des sacs poubelle, ou mieux encore dans votre compost. Les feuilles mortes seront un allié de choix pour votre jardin. Pensez aussi à rentrer vos bacs de tri et vos bacs d'ordures ménagères afin qu'ils ne restent pas dans la rue en dehors des horaires autorisés. Tout le détail de l'arrêté réglementant le nettoyage des trottoirs de la commune de Brissac Loire Aubance est disponible en mairie et sur le site Internet, rubrique cadre de vie, environnement.



Un petit geste pour chacun, un grand pas pour la collectivité.

LE SITE DE LA FORGE EST OPÉRATIONNEL

L'aménagement du nouveau site de la Forge mené par la commune, au centre bourg de Saint-Saturnin-sur-Loire est terminé depuis cet été. Début juillet, la boulangerie-pâtisserie de Karine et Jean-Marc Eusèbe a ouvert ses portes aux clients dans sa nouvelle boutique.

Début septembre, c'était au tour de la toute nouvelle maison médicale d'ouvrir ses portes. Ce nouveau pôle dédié à la santé dispose de 7 bureaux et regroupe différents professionnels de santé ; trois infirmières, un médecin, une psychologue, un ostéopathe, et deux kinésithérapeutes. Les travaux réalisés par la commune de Brissac Loire Aubance ont aussi permis la création d'une place à proximité du bistrot et la création d'une venelle permettant de rejoindre l'école... Cet aménagement donne à Saint-Saturnin un vrai centre bourg, lieu de vie et d'échanges grâce à la venelle qui constitue une jonction agréable entre les différents espaces. Les nouveaux sanitaires publics qui donnent sur la place sont également en service. Un vaste parking joliment arboré permet aux voitures de stationner facilement aux abords de ce nouveau centre bourg. Des rénovations de chaussée et d'éclairage public ont aussi fait partie de ce projet ambitieux, qui a nécessité une grande année de travaux.



La maison médicale a ouvert en septembre et accueille 7 praticiens de santé.

LES LOCAUX COMMUNAUX RELOUÉS

Les locaux précédemment occupés par le cabinet de kinésithérapie au parc du Mont Rude à Saint-Saturnin-sur-Loire ont été reloués. Propriété de la commune, ils accueillent désormais un centre dédié au bien-être : la Maison Terre Happy où quatre professionnelles, spécialistes du bien-être et de la relation, se sont regroupées. En octobre, deux autres professionnelles spécialisées dans le développement personnel et le yoga viendront rejoindre l'équipe. Infos : <https://www.facebook.com/TerreHappy49/> et contacts en page économie p 19.

CRÉATION DU LOTISSEMENT DE LA PIERRE COUCHÉE

Sous réserve des derniers diagnostics archéologiques, les premiers travaux pour la création du nouveau lotissement de la Pierre Couchée à Brissac-Quincé devrait démarrer l'année prochaine. Aujourd'hui, le programme de l'opération d'Anjou Loire Territoire (ALTER) envisage la réalisation de 12 000 m²



Le nouveau lotissement sera construit en prolongement de celui déjà existant.

de surface de plancher et prévoit l'accueil d'un programme de l'ordre de 64 logements dont 40 lots libres, 12 logements sociaux, 5 accessions à la propriété et 6 accessions privées. Le site, dit de la Pierre Couchée se situe sur le plateau sud de l'ancien bourg de Quincé. Il couvre une superficie d'environ 3.1 hectares, délimité à l'Est par la rue des Treilles et le chemin de Saint Blaise plus au Nord, à l'Ouest par la rue Raphaël Lecuit. Le

site correspond actuellement à un espace partiellement viticole, sans relief (presque plat), et déjà enclavé dans le tissu résidentiel. Sa position en frange urbaine permettra de finaliser l'urbanisation pavillonnaire engagée sur ce secteur tout en améliorant l'entrée de ville sud. La première phase de travaux consistera en la pose de l'ensemble des

réseaux et d'une voirie provisoire. Une seconde phase interviendra après la réalisation des constructions et comprendra la pose des bordures et des candélabres, les revêtements définitifs des chaussées et des trottoirs et l'aménagement définitif des espaces verts. Le service commercial d'Alter assure la vente de ces terrains.

Contact : ALTER Anjou Loire Territoire au 02 41 18 21 21 et sur www.anjouloireterritoire.fr

Action sociale

LA NOUVELLE ÉQUIPE DU CCAS AU COMPLET



Le nouveau conseil d'administration a été installé le 30 juin dernier.

Le Centre Communal d'Action Sociale, établissement public autonome obligatoire dans les communes de plus de 1 500 habitants a été mis en place dans le cadre du nouveau mandat. A Brissac Loire Aubance, le nombre de membres a été fixé à 17 par le Conseil Municipal. Il est obligatoirement composé à parts égales de membres élus du Conseil Municipal et de membres nommés de la société civile. Si madame le Maire, Sylvie Sourisseau, est présidente de droit, l'installation du nouveau Conseil d'Administration a eu lieu mardi 30 juin et a permis l'élection de la vice-présidente : Marie Sauvaitre, adjointe aux solidarités actives. Les nouveaux

membres du conseil d'administration du CCAS sont : Estelle Bernaudeau (Initiatives Emplois), Guy Blouin, Isabelle Bouju, Cécile Brochard, Sébastien Daret (ENJEU), Ghislaine Drouet, Annick Freret, Adeline Gallien, Isabelle Goulou, Lydie Gueret, Véronique Lecluselle, Marie-Claude Lecointre (A.D.M.R.), Eric Lerouge, Anne-Marie Maillet (Le Pont de Varenne), Céline Rabouin, Marie Sauvaitre, Sylvie Sourisseau.

Pour mettre en œuvre ses actions, le CCAS est toujours à la recherche de bénévoles, si vous souhaitez participer vous pouvez contacter le 02 41 91 74 08 ou par mail : ccas@brissacloireaubance.fr

MAINTENIR LE LIEN : UNE PRIORITÉ POUR LE CCAS !

Outre ses missions de solidarité auprès des habitants de Brissac Loire Aubance, le CCAS organise habituellement chaque année le repas des aînés, la semaine bleue, le voyage des séniors, la journée intergénérationnelle et le réveillon « Minuit ensemble ». Cette année, en raison de la crise sanitaire, toutes ces animations sont malheureusement annulées. Toutefois, les membres du CCAS souhaitent réfléchir

avec vous à de nouvelles formes de convivialité. C'est pourquoi, nous vous donnons la parole par le biais du coupon réponse ci-dessous. Merci de déposer le bulletin réponse dans les mairies déléguées de votre village ou à France Services (anciennement la maison des associations, 9 rue nationale à Brissac-Quincé) avant le 16 novembre. Vous pouvez aussi envoyer vos suggestions par mail à : ccas@brissacloireaubance.fr



**FAITES NOUS PART DE VOS SUGGESTIONS :
QUELLES ANIMATIONS POUR LES SENIORS SUR VOTRE COMMUNE ?**

MA SUGGESTION : _____

PRÉNOM ET NOM : _____

ADRESSE ET COMMUNE DÉLÉGUÉE : _____

MON ÂGE : _____ TÉLÉPHONE : _____

FRANCE SERVICES (LABEL EN COURS)

UNE ÉQUIPE POUR VOUS ACCUEILLIR

À nouveaux locaux, nouvelle équipe ! En tout cas pour partie. Si les deux agents en charge du CCAS, Mathilde Cornu et Magalie Durand ont été formées pour l'accueil spécifique de France services (label en cours), Estelle Abid a aussi rejoint l'équipe pour accueillir les usagers de ce lieu aux multiples services. Toutes les trois sont formées pour apporter des informations et vous orienter sur des thématiques multiples dans vos démarches administratives : créer un espace personnel sur les sites administratifs, mettre en relation avec les partenaires, aider à la constitution de vos dossiers ... Ce nouveau bâtiment ouvert depuis le 1^{er} septembre, est aussi un lieu ressource pour les thématiques suivantes : l'accès au droit et aux premières démarches de justice, la famille, la santé et le social, la retraite et l'aide aux aînés, la formation et l'emploi, le logement...

Cet espace ouvert à tous est gratuit et des outils sont à votre disposition :

- ordinateurs avec bureautique et connectés aux sites partenaires en libre accès et avec l'accompagnement d'un agent si besoin,
- une imprimante / scan pour envoyer vos documents,



Mathilde Cornu (à droite), responsable du CCAS est accompagnée dans ses missions par Magalie Durand (au centre) et Estelle Abid qui assurent à tour de rôle l'accueil du public.

ments,

- un espace de confidentialité avec un téléphone et un ordinateur équipé d'une webcam pour les rendez-vous en visioconférence.

Horaires d'ouverture de France Services, 9 rue Nationale à Brissac-Quincé : Lundi et jeudi : 9h à 12h, mardi, mercredi et vendredi : 9h à 12h et 14h à 17h.
Contact : au 02 41 91 74 08
et par email : ccas@brissacloireaubance.fr

ZOOM SUR UNE PERMANENCE LE PLANNING FAMILIAL 49

Outre l'accueil permanent des agents, France Services (label en cours) accueille aussi des permanences de multiples organismes. Parmi eux, le Planning Familial 49 est un lieu d'écoute, d'information et d'orientation sur toutes les questions de sexualité. Association au statut loi 1901 présente depuis plus de 50 ans sur le Maine-et-Loire, le Planning Familial 49 propose des entretiens individuels, collectifs ou en couple. Lieu d'écoute, d'information et d'entretien, toutes les personnes reçues lors des permanences bénéficient d'un accueil anonyme, confidentiel et gratuit.

Pourquoi rencontrer un(e) accueillant(e) du Planning Familial ?

Pour être accompagné(e), écouté(e), informé(e) et orienté(e) sur les questions de vie affective et sexuelle comme : le choix contraceptif, la réalisation d'un test de grossesse, l'accès à des préservatifs gratuits, l'information sur le dépistage et les IST... mais aussi l'information sur l'interruption volontaire de grossesse (IVG), les difficultés relationnelles dans le couple ou la famille et également le vécu de violences sexuelles. Le planning familial peut vous informer sur vos droits et vous accompagner dans vos propres choix. Les conseillères, tenues au secret, vous accueillent sans jugement. Tous les publics sont les bienvenus : majeur(es) ou mineur(es), homme(s) ou femme(s). Le planning familial est présent à Brissac un après-midi par mois, le 1^{er} mardi du mois de 17h à 19h, sur rendez-vous. Rendez-vous au 02 41 91 74 08 et par mail ccas@brissacloireaubance.fr

Infos sur : <https://www.planning-familial.org/fr/le-planning-familial-de-maine-et-loire-49>



Les entretiens sont anonymes et gratuits.

DLF : LE GAZON QUI RIME AVEC INNOVATION

Des bureaux aux Alleuds, environ 25 hectares de champs à Chemellier, l'entreprise DLF est bien implantée à Brissac Loire Aubance. Leader dans son secteur, elle innove chaque année en proposant de nouvelles variétés de gazon aux multiples usages.

Un bâtiment de bureaux, quelques serres en arrière plan le long d'une route de campagne. L'entreprise DLF s'affiche discrètement, à quelques encablures du centre bourg des Alleuds. Et pourtant, cette entreprise fait figure de leader mondial dans la sélection et la production de semences de gazon. «Nous produisons des semences pour les professionnels et les particuliers. Aussi bien des gazons pour les équipements sportifs tels que les stades de football, de rugby, les équipements hippiques, les golfs... que des semences utilisées pour les aménagements paysagers. Les particuliers trouvent nos produits en jardinerie sous la marque Vilmorin», explique Stephen Alderton, directeur adjoint de l'entreprise alleusienne dirigée par Benoît Petitjean.

La société DLF compte une trentaine de salariés sur ses sites de Brissac Loire Aubance qui regroupent à la fois un pôle recherche et développement et un pôle commercial. «La région est vraiment propice au travail de sélection du végétal en général et des variétés de gazon en particulier. Selon les besoins et leurs usages, nos gazons sont sélectionnés sur différents critères comme la résistance à la maladie, à la sécheresse. Nous avons fabriqué une machine spécialement pour tester leur résistance au piétinement, nous avons des tunnels d'ombrage et d'éclairage pour mesurer l'impact de ces facteurs sur les gazons. L'idée est de recréer artificiellement les conditions des grands stades où seront implantés les gazons par exemple», note aussi Stephen Alderton.

Des aéroports aux terrains de foot

Si les terrains de sport représentent environ la moitié des débouchés de l'entreprise, elle travaille aussi à la recherche de multiples variétés adaptées aux différents besoins. Ainsi DLF développe des espèces pour



La préparation des plants, comme ici une fétuque, nécessite un travail manuel très précis et méticuleux.

l'enherbement des cimetières ou des bords de route, ou encore pour la végétalisation des espaces urbains. «L'engazonnement contrôlé des cultures spécialisées comme les vignes, les vergers, l'horticulture, les pépinières, le maraîchage... permet de maîtriser l'enherbement et donc de supprimer l'usage des herbicides tout en améliorant la protection du sol et en augmentant la biodiversité», explique Stephen Alderton qui voit dans l'interdiction du glyphosate une opportunité intéressante de développement des produits de DLF qui sont commercialisés en France par une cinquantaine de distributeurs avec qui DLF travaille en B to B.

La société produit aussi des semences destinées aux abords des pistes d'aéroport : des variétés un peu piquantes pour les pieds qui incitent les oiseaux à s'éloigner des pistes et limitent ainsi les risques de collision avec les réacteurs. DLF développe aussi des variétés destinées à stabiliser les terrains et à lutter contre l'érosion, des talus par exemple. « Développer une nouvelle variété de gazon prend une dizaine d'années. Quand les premiers tests sont passés, les semences de la variété sont envoyées dans nos autres centres de test dans le monde afin d'être soumises à différents climats pendant 3 ans », explique Stephen Alderton. Les semences doivent ensuite être inscrites et recevoir un agrément du ministère de l'agriculture avant de pouvoir être commercialisées. Les gazons ainsi sélectionnés et développés par DLF équipent 90% des golfs en France et bon nombre de stades en Europe et au Royaume Uni. Ils étaient aussi présents sur plusieurs terrains de la dernière Coupe du Monde de football en Russie en 2018. Un joli coup de pub pour l'entreprise !



Des gazons à toute épreuve ! Pour tester leur résistance à l'ombre et à la lumière, les plants subissent des tests de luminothérapie pour recréer les conditions réelles d'utilisation, comme dans les stades.

NOUVEAUX COMMERÇANTS ET SERVICES

Vous êtes une nouvelle entreprise et vous vous installez à Brissac Loire Aubance, vous souhaitez rencontrer un élu ou apparaître dans cette rubrique, envoyez-nous un mail à : entreprises@brissacloireaubance.fr

BRISSAC-QUINCÉ

PSYCHOLOGUE CLINICIENNE

Justine Salmon - Psychologue Clinicienne
Thérapie EMDR - médiation animale
32 rue Louis Moron
07 49 24 71 92



VISION PLUS - OPTICIEN

Nouvelle enseigne d'optique
Alexandre Létang
1 place des Frères Montgolfier
02 41 57 03 41 - www.vision-plus.fr



COUTURES

EM DESIGN3D

Formations et consulting des agences d'architecture
2 rue des écoles
Eve Maillet - 06 06 57 38 08
eve.mailletdesign@gmail.com
<https://sites.google.com/view/em-design3d/accueil>



VAUCHRÉTIEN

LES FILS D'ANNE SOPHIE

Création d'articles textiles et atelier
cours de couture
6 chemin de la noue blanche
06 25 79 51 18 - lesfilsdannesophie@gmail.com
<https://www.facebook.com/lesfilsdannesophie/>



SAINT-SATURNIN-SUR-LOIRE

MAISON MÉDICALE

11 route de Saumur

MÉDECIN

Docteur Frédéric Maurier
Médecine générale
02 41 54 60 56 - 06 12 42 72 88



PSYCHOLOGUE

Marion Clément Siaudeau
Psychologue Clinicienne
11E Rte Saumur. 07 69 20 60 80



CABINET INFIRMIER

Valérie Lequeux, Alexandra Badin
et Edwige Brangoulo
11D Rte Saumur
02 41 74 97 60



CABINET KINÉSITHÉRAPEUTE & OSTÉOPATHE

Yann Lorton, Clément Debain et
Maxime Bidet
Contact kinés : 02 41 79 04 35
Contact ostéopathe : 06 49 39 00 63



LA MAISON DE LA TERRE HAPPY

Dans le parc du Mont Rude, 5 rue du Mont Rude.

Voir les contacts ci-dessous.

@ : maisondelaterrehappy49@gmail.com - Site : www.maisondelaterrehappy49.com

ART THÉRAPEUTE

Emmanuelle Mailleux
06 30 29 74 48
mailleux.emmanuelle@gmail.com



THÉRAPEUTE FAMILIALE ET CONJUGALE

Audrey Tharreau
06 03 74 56 01
tharreau.audrey@gmail.com



ESTHÉTICIENNE ET PRATICIENNE EN MASSAGE BIEN-ÊTRE

Sylvaine Leman
06 59 80 16 89
<https://initial3b.wixsite.com/49320>



SOPHROLOGUE ET PRATICIENNE REÏKI

Laure Cochenec
07 66 20 98 23
<https://www.sophro-reiki-angers.com/>



JOURNÉES DU PATRIMOINE 2020

QUAND LE PATRIMOINE SE PARTAGE

Visites, projections, spectacles, églises, jardins, savoir-faire des entreprises, châteaux, lieux insolites : les Journées Européennes du patrimoine ont réuni des dizaines de spectateurs et de visiteurs dans toutes les communes déléguées, du 18 au 20 septembre dernier. Une occasion unique de découvrir ou de redécouvrir les richesses locales. Retour sur quelques originalités et événements de cette édition 2020.

**RETOUR EN IMAGES
SUR CE CAPITAL
TELLEMENT VIVANT**



La sablière GSM des Alleuds. Une visite insolite à la découverte d'un patrimoine géologique, naturel et biologique à part.



Une exposition rétrospective était présentée dans l'église de Luigné dont les murs sont ornés de spectaculaires fresques et ornements.

Il y a de nombreux bâtiments, à s'être ouverts au public lors des journées du patrimoine. Des monuments, mais pas que, puisque deux entreprises des Alleuds (la sablière GSM, et l'entreprise de gazon DLF, voir p. 18) ont aussi participé en ouvrant leurs portes au public pour des visites guidées, ainsi qu'un atelier à Chemellier. Quand on

pense patrimoine, on pense souvent monument, ou histoire, mais le patrimoine c'est aussi toute notre culture : la musique, la gastronomie, le théâtre qui raconte notre histoire locale, mais aussi notre environnement et la nature qui s'y rapporte. C'est la raison pour laquelle, cette année, le thème était celui des parcs, jardins et de la nature. Et que

seraient nos châteaux sans les vignes et les arbres centenaires qui les entourent ? Les arbres, un patrimoine incroyable que les habitants ont partagé le temps d'une galerie photos éphémère spécialement dévoilée lors de ces journées du patrimoine et qui reste visible sur le site Internet de la commune jusqu'à la fin de l'année (voir p.6). Et quoi de mieux que l'image pour revivre certains des nombreux temps forts de ces journées du patrimoine !



A Saugé-l'Hôpital, le spectacle *Sérafine*, un dialogue poétique entre les musiciens et le monde végétal a du se jouer à l'intérieur.



La boîte carrée et son bus sont venus aux Alleuds présenter des courts métrages et les films des enfants réalisés pendant le mois du Polar.



La roulotte de la Bulle Ambu'Lente s'est arrêtée à Coutures et a ouvert son plancher à la compagnie Bal et Soufflets à la découverte du patrimoine des musiques Folk !



Anne-Françoise Hector, architecte des Bâtiments de France, a mené une visite dans Brissac non sans avoir rappelé l'origine et les missions de son administration.



Le spectacle de la jeune plume qui met en scène la redoutable Aimée Boisantin a trouvé son écrin au cellier de Bel Air à Vauchrézien.

LE PRESBYTÈRE DE CHARCÉ-SAINT-ELLIER/AUBANCE

Lors du Conseil Municipal du 7 juillet dernier, les élus ont voté la réhabilitation de l'ancien presbytère de Charcé-Saint-Ellier-sur-Aubance. Retour sur l'histoire de ce lieu emblématique du village, inscrit à l'inventaire des monuments historiques depuis 2001.

Le presbytère de Charcé est l'un des deux bâtiments patrimoniaux communaux de Brissac Loire Aubance

(l'autre étant le prieuré de Saint-Rémy-La-Varenne). Il est daté du XV^e siècle. Le presbytère est attenant à l'église St-Pierre daté du XIII^e siècle pour sa nef à chevet plat et du XVI^e pour sa chapelle sud.

Cette église d'origine Romane fait partie du réseau des Églises Accueillantes en Anjou.

L'ensemble architectural formé par le presbytère a une configuration spécifique en la présence de ses communs qui permettent de clore un espace intérieur à ciel ouvert. Le logis comme les communs sont majoritairement construits en pierres de tuffeau blanc et certains soubassements sont composés de blocs de grès bruns.

Cœur de vie du bourg de Charcé-Saint-Ellier-sur-Aubance durant des années, le Presbytère a pour autant été fermé au public, pour des raisons de sécurité, suite à un arrêté du maire, le 22 octobre 2014 en raison d'un affaissement du bâtiment et d'importantes



Le presbytère s'érige fièrement en plein cœur du village.

fissures dans différents endroits du logis et des communs.

Un haut-lieu de la culture depuis 70 ans

L'histoire culturelle et humaine du presbytère a commencé dans les années 1950 avec le curé Raphaël Péneau, curé de Charcé de 1954 à 1993. Ce prêtre ouvrier était un fervent défenseur des chemins de fers. Vivant au presbytère, il avait décidé

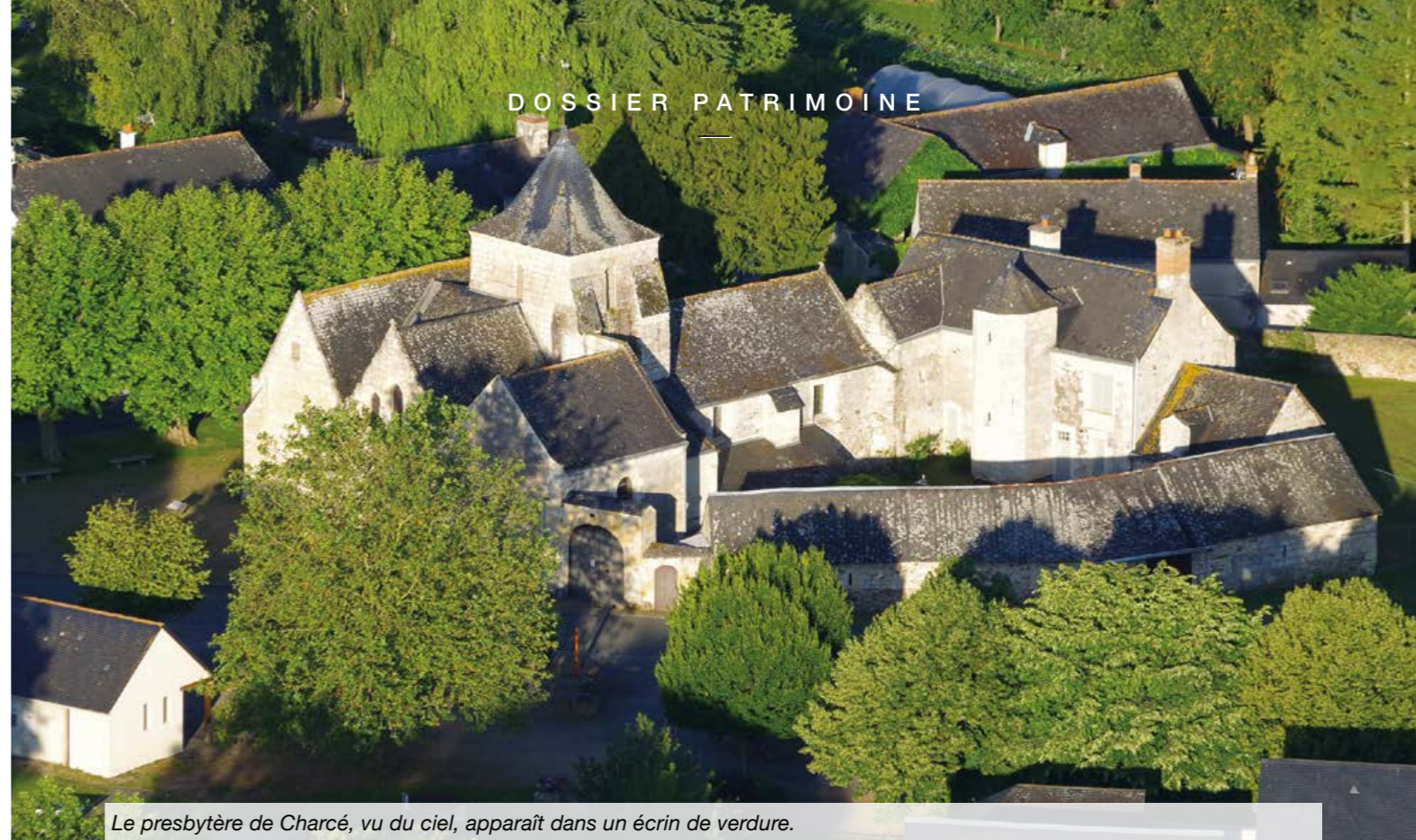
d'y construire un petit train (réduit au 1/3), une sorte de tramway pour favoriser l'ouverture du site aux gens du village et des alentours. Avec des rails adaptés de 40 cm, le petit train pouvait déplacer le public à travers tous les espaces extérieurs du rez-de-chaussée, sur 350 mètres. Une des pièces du bas du bâtiment était également ouverte à la visite et présentait une multitude de mini trains électriques. Les commandes de tout ce système étaient placées dans cette même pièce. Les enfants du village étaient présents tous les jeudis pour construire, réparer ou apprendre l'électricité autour du train. Le site était ensuite ouvert tous les dimanches en présence des enfants-cheminots ou chefs de gare pour le tout public. Une époque qui a marqué la mémoire de ceux qui l'ont vécue.

Après cette sortie, les familles profitaient d'un temps convivial au Cercle « les amis réunis », de l'autre côté de la rue, qui existe toujours aujourd'hui. Le tramway et toute l'infrastructure ont été démontés dans les années 90 et il ne reste aujourd'hui plus trace de ce glorieux passé ferroviaire.

Arts plastiques et théâtre

De 2004 à 2014, le presbytère a été investi par un collectif d'artistes plasticiens qui proposait des expositions, ateliers de créations avec de l'initiation pour les amateurs et également des petites formes de spectacles (lecture, conte, théâtre...).

En plus de l'aspect artistique, il est devenu le lieu de convivialité par excellence, sous l'appellation du « Bistrot du Presbytère » sur cette petite commune d'à peine 800 habitants, avec petite restauration sur place proposée par les bénévoles. Sur cette période, tous les ans, environ 1.000 personnes ont passé le porche du presbytère.



Le presbytère de Charcé, vu du ciel, apparaît dans un écrin de verdure.

LES GRAFFITIS DES NAVIRES HAUTURIERS

Une série de 28 graffitis de navires hauturiers ont été gravés à l'intérieur et à l'extérieur du presbytère, par différents auteurs, sur les murs dans les années 1840, dont deux représentent les gabarres de la Loire. Ils sont les témoins historiques de l'importance de Charcé dans le commerce fluvial local. L'arrière du presbytère donne sur une « prairie » arborée à fleur d'eau du ruisseau de Rouilet, dont la source est l'Aubance.

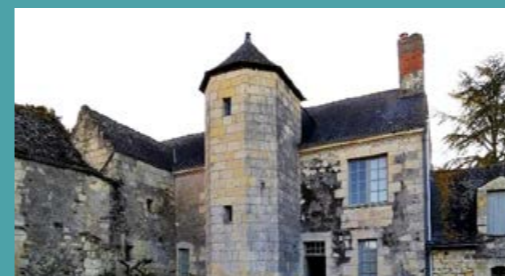


AU PROGRAMME DES TRAVAUX DU PRESBYTÈRE

La réhabilitation de l'ensemble du presbytère de Charcé nécessitera de nombreuses tranches de travaux. La plus urgente, et donc celle qui va démarrer cet automne, concerne des travaux de mise en accessibilité et le couvert du presbytère, notamment pour la partie du corps de logis, de l'aile en retour et de l'escalier. Les consultations des entreprises ont été lancées et l'objectif est que cette première tranche puisse être achevée à la veille de l'été 2021.

Sont donc prévus des travaux de maçonnerie et pierre de taille pour la consolidation de murs abîmés, des travaux de charpente, de couverture en ardoise et de voligeage. Ces travaux permettront une réouverture de cet ensemble, les autres locaux concernés resteront fermés au public en attendant de nouvelles tranches de travaux qui permettront peut être, à terme, de faire de ce presbytère un véritable lieu culturel pour la commune.

Pour financer ce projet, la commune devrait bénéficier d'une subvention de la DRAC (Direction Régionale des Affaires Culturelles des Pays-de-la-Loire).



La cour intérieure du Presbytère est facilement reconnaissable.



Avec l'installation d'un petit train dans l'enceinte du presbytère, l'abbé Péneau a fait rêver des générations d'enfants du secteur.

UN AGENT POUR LES BIBLIOTHÈQUES

Audrey Le Cor vient d'intégrer les services de la Mairie de Brissac Loire Aubance en tant que bibliothécaire coordinatrice. Un poste qu'elle connaît bien puisqu'Audrey a exercé précédemment au sein de la Communauté de Communes Loire Layon Aubance sur une fonction similaire. Sa première mission, avec l'appui des bénévoles des bibliothèques, sera de mettre en réseau les trois bibliothèques du territoire situées à Brissac-Quincé, Vauchrézien et Saint-Rémy-la-Varenne. Pour atteindre cet objectif, un système informatique commun sera mis en place avec pour ambition, à terme, de proposer la possibilité de prêt sur l'ensemble des collections dans toutes les bibliothèques. Ce nouveau réseau utilisera l'infrastructure informatique mise à la disposition des communes par la



Audrey Le Cor est arrivée début septembre pour travailler de concert avec les bénévoles des bibliothèques.

Communauté de Communes Loire Layon Aubance. A terme l'idée est d'intégrer les bibliothèques communales au réseau intercommunal afin d'offrir un choix d'ouvrage encore plus large aux usagers.

La mise en place d'animations sur les bibliothèques en lien avec les partenaires locaux (service culture, associations, scolaires...) fait aussi partie des missions d'Audrey.

Bienvenue à elle !

Bibliothèque de Brissac-Quincé

Ouverte lundi de 16h30 à 18h, mercredi de 10h à 12h et de 15h à 18h et samedi de 10h à 12h.

Le Livre et Moi à Saint-Rémy-la-Varenne

Ouverte les mercredi de 16h30 à 17h30, vendredi de 16h30 à 18h et dimanche de 10h30 à 12h.

Bibliothèque de Vauchrézien

Ouverte mercredi de 16h à 18h, vendredi de 16h à 18h15 et dimanche de 10h30 à 12h15.

VILLAGES EN SCÈNE : DEMANDEZ LE PROGRAMME

Après un week-end chargé début octobre avec plusieurs spectacles à Vauchrézien et le concert de San Salvador à la salle du Tertre, Villages en scène propose deux nouveaux spectacles sur la commune dans les mois à venir. Samedi 14 novembre à 20h30 et dimanche 15 novembre à 16h30, rendez-vous est donné à la salle des Fêtes de Luigné pour «VIDA», un spectacle de marionnettes. VIDA est une pièce pleine de tendresse, de rire, d'émotion, d'intelligence, de rythme et riche d'une grande théâtralité. Javier Aranda, le marionnettiste, développe un travail personnel de recherche autour de l'objet et de sa relation avec le marionnettiste. Avec deux bouts de tissu et dix doigts, il nous emmène dans un autre monde magique et tellement proche de nos vies. Les marionnettes ne sont décidément pas faites que pour les enfants et la facilité avec laquelle l'artiste joue avec ses personnages cache la très grande technique nécessaire à cet art. Une véritable invitation au voyage.

Jeudi 4 février 2021, changement d'ambiance et de décor pour un ciné-concert,

«BLACK BOY», à la salle de la Perrine à Saulgé l'Hôpital.

Black Boy est le premier roman écrit par un noir sur ses conditions de vie.

L'auteur, Richard Wright, y raconte sa jeunesse dans le sud ségrégationniste américain du début du XX^{ème} siècle. Confronté à l'injustice, à la misère, à la violence des rapports entre noirs et blancs, il réussit à sortir du carcan dans lequel on veut l'enfermer grâce à la lecture et l'écriture... En associant sur scène un comédien, un musicien et un illustrateur de bande dessinée, ce spectacle propose une "vibration" sensible de ce roman aussi mythique que bouleversant.

Infos et réservations sur : <http://www.villages-en-scene.fr/> ou par téléphone au 02 41 54 06 44.

Black Boy, un ciné-concert est prévu le 4 février à Saulgé l'Hôpital.



Rendez-vous à Luigné pour «Vida» les 14 et 15/11.

DANIEL ROUSSEL, L'ÂME DU MALI

Installé à Vauchrézien depuis plus de 20 ans, Daniel Roussel, architecte de profession, a une excellente connaissance du Mali auquel il est très attaché. Désormais écrivain, il y consacre de nombreux ouvrages. Rencontre.



Daniel Roussel dans la bibliothèque de sa maison de Vauchrézien.

En 10 dates

1946 : naissance à Paris
1971 : séjour à Djibouti comme Volontaire pour l'aide technique.
1974 : architecte-urbaniste en libéral en région parisienne
1978 : architecte en chef pour le nouveau service architecture de la ville d'Angers
Années 80 : premiers voyages au Mali et premières constructions à Bamako
1997 : construction de la maison du Partenariat à Bamako
2000 : déménagement à Vauchrézien
2002 : premier roman « Les diamants du delta »
2005 : conseiller pour l'Unesco sur le projet «Niger Loire, culture et gouvernance»
2008 : départ à la retraite de son poste d'architecte, se consacre davantage à l'écriture.

La tête à Vauchrézien et le cœur au Mali. Daniel Roussel habite Brissac Loire Aubance depuis les années 1980, à Chemellier d'abord puis à Vauchrézien depuis l'an 2000. Depuis les années 1980, il a aussi passé beaucoup de temps au Mali, à Bamako, la capitale, mais aussi dans des régions moins fréquentées de ce pays aux multiples ethnies. Architecte en chef de la ville d'Angers pendant près de 30 ans, il a été de tous les projets de la capitale de l'Anjou au Mali : «J'ai participé à de nombreuses constructions à Bamako : la promenade des Angevins, mais aussi la création de 6 centres d'apprentissage de la lecture et 6 centres de santé. De 1995 à 1997 j'ai aussi participé à la construction de la maison du partenariat qui accueille Angevins et Maliens. Sûrement un des bâtiments dont je suis le plus fier», raconte Daniel Roussel, qui, selon les besoins des chantiers se rendait trois à quatre fois par an au Mali. Pendant ses voyages, il tenait de nombreux carnets de route où il écrivait de multiples anecdotes et informations sur ce pays africain, son histoire, sa complexité aussi du fait de son carrefour au centre de plusieurs cultures. Ses multiples séjours au Mali lui ont permis de nouer des liens solides avec des habitants et de nombreuses personnalités du pays. Depuis 2005, Daniel Roussel était aussi représentant de l'Unesco, notamment sur le projet «Loire-Niger, culture et gouvernance», qui a permis la mise en place de différents projets, notamment sur le thème de l'eau. Depuis 2012, l'instabilité dans le pays a mis entre parenthèses ces projets de l'UNESCO que Daniel Roussel espère voir reprendre. L'architecte a aussi voulu faire partager aux autres toutes ses expériences maliennes et ses carnets

de voyage «J'ai besoin de raconter. Au début j'ai écrit pour Jean Monnier, l'ancien maire d'Angers qui m'avait recruté en 1978 et avec qui j'ai beaucoup partagé ces voyages au Mali», note l'écrivain. Son premier livre, « Les Diamants du Delta » sort en 2002, suivi en 2004 par « Le songe du Griot ». Ces deux romans mettent en scène Baba Soudan, un aventurier qui parcourt dans les années 30 le Soudan français, actuel Mali.

Auteur prolifique

Son intérêt pour l'histoire du Mali incite Daniel Roussel à poursuivre l'écriture sur l'histoire de ce pays. Entre fin 2011, date d'entrée des Libyens au nord Mali suite à la mort de Kadhafi, grâce à ses nombreux contacts sur place, il écrit chaque jour sur la situation du pays jusqu'à l'élection d'Ibrahim Boubacar en 2013. Ses recherches et son étude sur cette période de tension pour le pays expliquent aussi la genèse de la situation actuelle. Grâce aux nombreux feuillets écrits pendant cette période, il vient de sortir un nouveau livre édité par Les éditions du petit Pavé « Journal du Nord Mali ». Outre l'écriture, Daniel Roussel, retraité hyperactif, cuisine, joue de la guitare, peint, dessine, marche, lit énormément... et écrit toujours et encore. Son prochain roman à l'accent policier dont l'histoire se déroule toujours au Mali, est en train de se finaliser : « Les mausolées de Tombouctou » devrait être prêt à la fin de l'année. Il faut dire que la maison de Vauchrézien offre un calme propice à l'écriture. En campagne, surplombant la petite vallée de la Halbarde, seuls les bêlements des moutons au loin et le galop des chevaux tout proches viennent troubler la quiétude de la maison de l'écrivain.

L'ORGANISATION DE LA CHASSE DANS LA COMMUNE

Chaque village de Brissac Loire Aubance compte une société ou association de chasse. Au sein de ces associations, les chasseurs se retrouvent régulièrement pour chasser différentes espèces de gibier : «Les animaux les plus chassés sont les oiseaux : 100 000 pigeons et environ 50 000 faisans sont prélevés chaque année à l'échelle départementale», explique Ismaël Lecrivain de la fédération des Chasseurs. Si les pigeons ont tendance à prospérer dans le secteur, les faisans font eux l'objet de lâchers réguliers au printemps et dans l'été pour venir compléter les populations en place qui font les frais de la prédation, du mécanisme agricole et de la disparition des haies et du bocage. «En général, les chasseurs chassent le petit gibier seul ou avec quelques collègues le dimanche, le samedi ce sont souvent des plus grands groupes qui chassent le chevreuil ou le sanglier car sur la commune il y a très peu

de population de cerf et biches», explique Alexandre Roy, technicien de la fédération de chasse dans le secteur. Mais pour le grand gibier, hormis pour le sanglier, les prélèvements sont limités. A noter que les dégâts provoqués par les grands animaux dans les cultures sont indemnisés aux agriculteurs par la Fédération de chasse.

Des prélèvements contrôlés

«Dans les années 80 les populations de chevreuil étaient faibles, elles ont été préservées grâce aux plans de chasse et les individus prélevés sont désormais plus nombreux tout en permettant un nombre de chevreuils constants, voire même légèrement à la hausse. Nous sommes passés d'un prélèvement de 476 chevreuils en 1976 à plus de 9 000 cette année sur le département», note aussi Ismaël Lecrivain. Sur le secteur ce sont donc de petits effectifs qui sont prélevés : par exemple 4 sangliers ont été

abattus à Charcé-Saint-Ellier et 11 à Saint-Saturnin-sur-Loire l'an passé. Autre exemple pour les chevreuils : le plan triennal prévoit 24 animaux soit la possibilité de prélever 8 chevreuils par an sur le village de Chemellier. Un chiffre qui monte à 19 à Charcé-Saint-Ellier où la commune regroupe un territoire de chasse de plus de 1 400 hectares. Des attributions qui sont théoriques, car si les chasseurs ne peuvent prélever plus d'animaux que de «bracelets» autorisés, il n'est pas rare qu'en fin de saison il reste des bracelets volontairement non utilisés, notamment pour les lièvres en cas de maladie ou de faible population. L'ACCA de Saint-Saturnin a, par exemple, renoncé à chasser le lièvre cette année en raison de comptage faible.



Grâce à des comptages réguliers et des prélèvements maîtrisés, la population de chevreuils reste stable.

MAÎTRISER LES ESPÈCES ANIMALES QUI PEUVENT CAUSER DES DÉGÂTS

Aux côtés des Fédérations des Groupements de Défense contre les Organismes Nuisibles (FGDON), les sociétés de chasse participent à la régulation des espèces qui causent des dégâts dans l'environnement ou les cultures.

«Dans le secteur, ces espèces sont essentiellement les pigeons et les corvidés. Ils occasionnent des dégâts pour les agriculteurs et peuvent être chassés en dehors des périodes légales d'ouverture», note Alexandre Roy, technicien de la fédération de chasse sur une partie de Brissac Loire Aubance. D'autres espèces comme les renards qui font des dégâts dans les poulaillers, ou encore les ragondins qui dégradent les berges en creusant des terriers et y construisent des galeries, peuvent aussi être tirés tout au long de l'année. Pour les opérations de piégeage, il faut se déclarer en mairie. Le piégeage né-



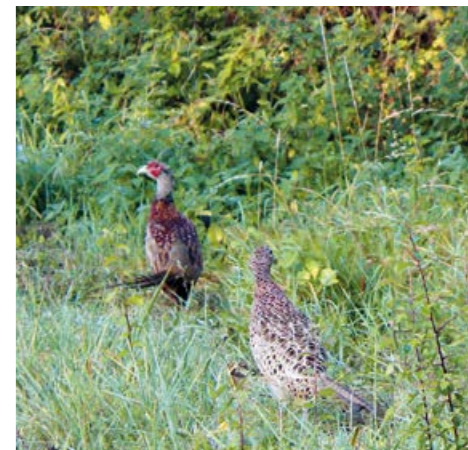
Le pigeon, qui occasionne différents dégâts sur les cultures, est l'espèce la plus chassée du département.

cessite l'obligation d'agrément (sauf pour le ragondin et le rat musqué).

DES ACTIONS Tournées vers la nature... ET LA SÉCURITÉ

UNE SURVEILLANCE DE LA FAUNE SAUVAGE

Les Fédérations et les sociétés de chasse participent à un réseau de surveillance épidémiologique des oiseaux et mammifères sauvages, avec notamment pour objectif le suivi des maladies. Régulièrement, les chasseurs signalent des cadavres d'animaux suspects qui sont ensuite envoyés au laboratoire départemental à Angers pour être analysés. L'an passé, sur la trentaine d'animaux analysés, on dénombrait 7 lièvres, sur lesquels un cas de tularémie (maladie transmissible à l'homme) a été confirmé. La grippe aviaire et la peste porcine africaine (maladies virales très transmissibles) font aussi l'objet, aujourd'hui, d'attentions particulières.



Les faisans (ici des jeunes) sont bien présents dans le secteur.

DES ACTIONS DE COMPTAGE

Chaque année, les sociétés de chasse mènent différentes actions de comptage afin de mesurer les populations des différentes espèces d'animaux qui seront chassées. «Le comptage des lièvres et lapins se fait de nuit en voiture tandis que celui de chevreuil a lieu, à pied, au lever du soleil et à la tombée de la nuit. Le comptage annuel permet de fixer le nombre d'animaux à prélever lors des saisons de chasse suivantes et d'ajuster en fonction des relevés», note Alexandre Roy, technicien de la fédération de chasse dans le secteur.

UNE CHARTE DES USAGERS DE LA NATURE

La Fédération de chasse a signé une charte des utilisateurs de la nature, également signée par les comités régionaux de randonnée pédestre, du tourisme équestre, du roller et la fédération de cyclotourisme. Elle vise à partager l'espace entre toutes les activités. Elle prône notamment «des efforts pour préserver les espaces naturels (...). La charte refuse aussi une partition de l'espace et du temps qui pourrait exclure une activité des signataires de cette charte.

UN PARCOURS DE FORMATION POUR TOUS LES CHASSEURS

L'obtention d'un permis de chasse est une condition obligatoire pour tous les chasseurs qui veulent pratiquer. Cet examen nécessite une formation préalable tant sur le plan théorique que sur le plan pratique. En Maine-et-Loire, environ 400 nouveaux permis de chasse sont délivrés chaque année par la Fédération départementale, dont environ 10% à des femmes. «La sécurité et le respect des bonnes pratiques sont une préoccupation importante. A l'avenir, les chasseurs titulaires d'un permis de chasse depuis plus de 10 ans vont devoir suivre une nouvelle formation», ajoute Alexandre Roy, et ce afin de garantir toujours plus de sécurité.

SAISON 2020-2021 : LES DATES D'OUVERTURE DE LA CHASSE

Selon arrêté préfectoral, l'ouverture de la chasse pour toutes les espèces est fixée au 20 septembre 2020. Date de fermeture selon les espèces :

Perdrix rouge et grise : 30 novembre 2020

Lièvre : 31 décembre 2020

Faisan : 15 janvier 2021

Fermeture générale : 28 février 2021

Sanglier : 31 mars 2021

Gibier d'eau : 31 janvier 2021

Gibier de passage : 31 janvier 2021 (sauf pigeon, grive,

merle : jusqu'au 10 février 2021 et pigeon ramier, caille des blés et bécasse jusqu'au 20 février 2021).

La chasse à la tourterelle des bois a été suspendue par le conseil d'état le 11 septembre en raison de sa forte diminution sur le territoire dû à la dégradation de son habitat, la haie.

En dehors de ces périodes d'ouverture, des ouvertures particulières sont autorisées pour le sanglier, notamment en battue avec chiens pendant l'été.

Chasse à courre, à cor et à cri : du 15/09/20 au 31/03/21.

ET LES HEURES D'OUVERTURE ?

La chasse et la destruction par tir sont autorisées le jour. Le jour est défini légalement comme commençant une heure avant le lever du soleil à Angers et se terminant une heure après son coucher. A partir de l'ouverture générale, la chasse à tir n'est autorisée qu'à partir de 9 heures, sauf pour le grand gibier et les espèces

susceptibles d'occasionner des dégâts qui peuvent être chassés dès le jour. La chasse du gibier d'eau peut s'effectuer à la passée, à partir de deux heures avant le lever du soleil à Angers et jusqu'à deux heures après son coucher, mais uniquement sur les fleuves, rivières, étangs, marais non asséchés.

HANDBALL : PHYSIQUE, ADRESSE ET SELF CONTRÔLE !

Une équipe féminine au niveau régional, des seniors hommes qualifiés pour les 1/4 de finale de la Coupe de France mais stoppés dans leur ascension par... le confinement, l'ESA hand a le vent en poupe. Zoom sur ce club qui n'a pas les deux pieds dans la même basket.

Avec des résultats sportifs à la hauteur de ses ambitions, l'ESA Handball trace sa route. « Le confinement et les protocoles Covid ne nous simplifient pas la tâche mais la volonté de faire tourner notre club est intacte », explique Sandrine Desmas, la présidente du club, qui briefe inlassablement ses équipes aux règles sanitaires en vigueur. Joueuse de handball pendant plus de 15 ans, elle est la présidente du club depuis plus de 4 ans, épaulée par Christophe Mercier, vice-président et les différents membres du bureau. L'association sportive gère aujourd'hui quelques 110 licenciés, de tous âges. «La pratique du handball démarre dès 5 ans avec le baby hand», note Sandrine Desmas. « A cet âge là, pas de match à proprement dit mais de multiples exercices pour travailler la course, l'adresse, la motricité. Des éléments qui seront indispensables à la pratique en équipe par la suite», poursuit Christophe Mercier. Pour les 8-10 ans, les plus aguerris se retrouvent sur des rencontres dites «plateaux» qui leur permettent de se confronter à d'autres joueurs. Les 10-12 ans peuvent démarrer sérieusement la compétition en championnat. « Nous ne sommes pas dans une idée d'Elite absolue, il y a une vraie complicité chez nos joueurs. Certains jeunes ont commencé ensemble à l'école de hand et jouent en équipes des années plus tard. Ils forment des groupes très soudés et, au-delà du sport, il



L'équipe des seniors hommes entourée par la présidente du club, le vice-président, leur coach et leur entraîneur.

et y a souvent des amitiés qui se nouent », précise aussi Christophe Mercier qui apprécie la convivialité de ce sport. Outre les équipes sportives réparties par tranche d'âge, le club a aussi dans ses rangs une équipe de handball loisirs : « ce sont des adultes, hommes et femmes, souvent des parents qui se retrouvent une fois par semaine, ici ou avec d'autres équipes de clubs avoisinants. Ensemble ils partagent un match amical et un repas à l'issue de la rencontre sportive, hors contexte Covid », sourit Sandrine Desmas.

Pour chaque équipe, seniors ou jeunes, il y a un entraînement chaque semaine. Yohan Fisson, entraîneur diplômé, travaille pour l'ESA Handball depuis plus de 7 ans et s'occupe de plusieurs équipes dont les plus jeunes et l'équipe seniors masculine. «Le hand nécessite des capacités physiques qu'on travaille à tous les niveaux. C'est un sport de contact qui a une vraie dimension athlétique et qui implique une maîtrise de soi. Notre équipe seniors hommes est une équipe d'expérience, elle a un vécu qui lui permet de mieux maîtriser le jeu, y compris face à des équipes plus fortes physiquement. C'est aussi la raison pour laquelle on travaille beaucoup sur les combinaisons, la stratégie du jeu qui peut inverser un rapport de force avec l'adversaire », explique Yohan Fisson qui n'a pas été très étonné de voir ses joueurs se qualifier pour les quarts de finale de la Coupe de France au printemps. L'entraîneur travaille aussi avec encadrants et joueurs pour fixer des objectifs sportifs aux équipes. Les filles ne sont pas en reste à l'ESA Hand, si les seniors garçons évoluent en pré-régional, elles, sont au niveau régional. Des équipes à suivre !

L'ES Aubance Handball c'est :
110 licenciés - 1 entraîneur salarié
9 séances d'entraînement chaque semaine
pour les différentes équipes
2 équipes féminines - 1 équipe loisirs mixte
5 équipes masculines

CONTACT

06 10 83 76 17

Site : <http://www.esaubancehandball.fr>

Page FB : www.facebook.com/esaubancehandball



Les équipes s'entraînent chaque semaine, salle de l'Aubance ou au complexe du Marin comme ici les seniors hommes.

BRISSAC, TERRE DE TOURNAGE

La télévision était très présente en septembre avec un tournage d'ampleur qui a eu lieu sur le site du château de Brissac. Du 7 au 18 septembre, l'équipe de La guerre des trônes est revenue pour la deuxième année consécutive dans la commune pour tourner de nombreuses scènes de la saison 4 de ce documentaire fiction qui raconte l'histoire, de La guerre de Cent Ans à l'aube de la Renaissance. Dans l'émission diffusée, Bruno Solo, présente les faits et les décrypte à partir de nombreuses scènes, dont celles tournées au château. C'est la société Pernel Media qui a géré ce tournage de grande ampleur : « Pendant tout le tournage, deux équipes de onze techniciens (cadreurs, réalisateurs, preneurs de son, assistants, maquilleuses, coiffeuses...) tournent simultanément des scènes différentes », expliquent Chlotilde, assistante de production qui n'hésite pas à enfiler un costume pour endosser le rôle de figurant. Le tournage regroupe de nombreux techniciens dont certains sont originaires de la région angevine. La quasi totalité de l'équipe a logé dans les locatifs du village vacances du parc de Montsabert à Coutures. Parmi les techniciens, huit se consacrent



Une des équipes de tournage scrute la scène où Andréa, le jeune comédien qui joue l'enfance du roi dévale les escaliers du château.

uniquement à la création de décors et à la gestion des accessoires. Trois habilleuses gèrent les costumes et la préparation des comédiens. Huit camions de matériel ont d'ailleurs fait le voyage depuis Paris, sans parler des éléments empruntés ou loués sur la commune. Plus de 35 comédiens et figurants ont aussi participé au tournage des différentes séquences. Rendez-vous en décembre sur France Télévisions pour la diffusion de la nouvelle saison de La guerre des trônes.

A LA RADIO ET DANS LES AIRS ÉGALEMENT

Caméras et enregistreurs se sont succédé en fin d'été sur la commune. La radio était également de la fête avec l'émission «Carnets de campagne» du lundi 31 août 2020 animée par Philippe Bertrand. Un grand sujet de Violaine Valentin a été consacré au projet « Pailles en Paille ». Ce projet du Domaine de l'Etang, à Brissac, a pour objectif d'en finir avec le plastique et de proposer des pailles en vraie paille végétale. L'enregistrement est disponible en podcast sur le site de [www. https://www.franceinter.fr/](https://www.franceinter.fr/)



Les hélicoptères de La carte au trésor, ont tourné au dessus de la commune.

Les 21 et 22 septembre, ce sont les hélicoptères de France Télévisions qui ont volé au dessus de la commune dans le cadre de deux journées de tournage pour l'émission «La carte aux trésors». La société de production 99% médias a tourné cette émission dont le contenu détaillé est bien gardé mais c'est dans le parc du château que les candidats se sont posés. Les deux concurrents s'affrontaient dans une course d'orientation avec pour objectif de résoudre des énigmes en lien avec le secteur. A voir prochainement sur France Télévisions !

LES MOULINS S'EXPOSENT

L'association de Sauvegarde des Moulins d'Anjou présidée par Daniel Fournier et l'association des amis du Moulin de Brissac présidée par Philippe Cauwel ont organisé une exposition samedi 12 et dimanche 13 septembre à la salle du Tertre à Brissac-Quincé. Des peintures, photographies et de nombreuses maquettes ont permis aux plus de 350 visiteurs de mieux comprendre l'histoire, le fonctionnement et la vie des Moulins d'Anjou très présents sur le secteur.



Les visiteurs ont pu apprécier la soixantaine d'œuvres originales créées spécialement pour l'exposition.

RETOUR SUR LE TOUR DE BRISSAC LOIRE AUBANCE



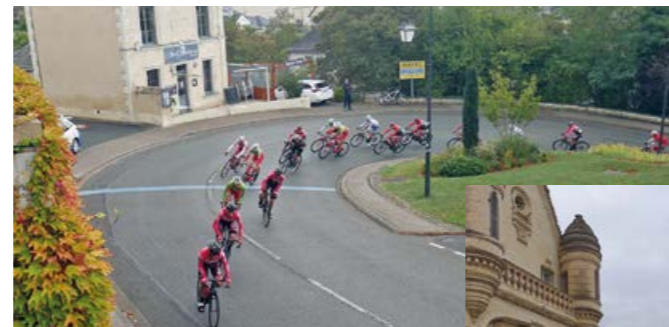
Les derniers tours de piste sur la boucle de Saulgé l'Hôpital.



Le podium du tour de Brissac Loire Aubance 2020.

La 3^e édition du Tour de Brissac Loire Aubance décalée au 27 septembre en raison de la Covid-19 a réuni deux courses en une. La course devenue en quelques années une épreuve classique était cette année aussi le théâtre du championnat départemental 1^{ère} catégorie. Et le plateau très relevé de cette compétition a donné lieu à du beau sport malgré la pluie et le vent qui s'étaient invités au départ de la course. Le collectif de Laval Cyclisme a fait forte impression avec des coureurs à l'attaque tout au long de ce parcours d'une distance de 129 kilomètres. Au final, c'est le lavallois Jocelyn Baguelin qui s'est imposé devant son co-équipier Florian Rapiteau et le Sarthois Alexis Delestre. Du côté du championnat départemental, l'UC Cholet avait de belles cartes en mains pour conserver son titre. Et ses licenciés ont effectivement confirmé leur statut de lea-

der en réalisant un beau triplé. C'est Victor Mouraud qui a été sacré champion du Maine-et-Loire. Si les ateliers VTT et la partie festive du repas-concert le soir ont dû être annulés en raison des restrictions sanitaires, la course Pass'cyclisme pour les amateurs s'est déroulée normalement et a vu la victoire de l'angevin Clément Sanchez.



Le circuit a emmené les coureurs dans tous les villages de la commune.



COUTURES

LE LAVOIR PROPRE COMME UN SOU NEUF

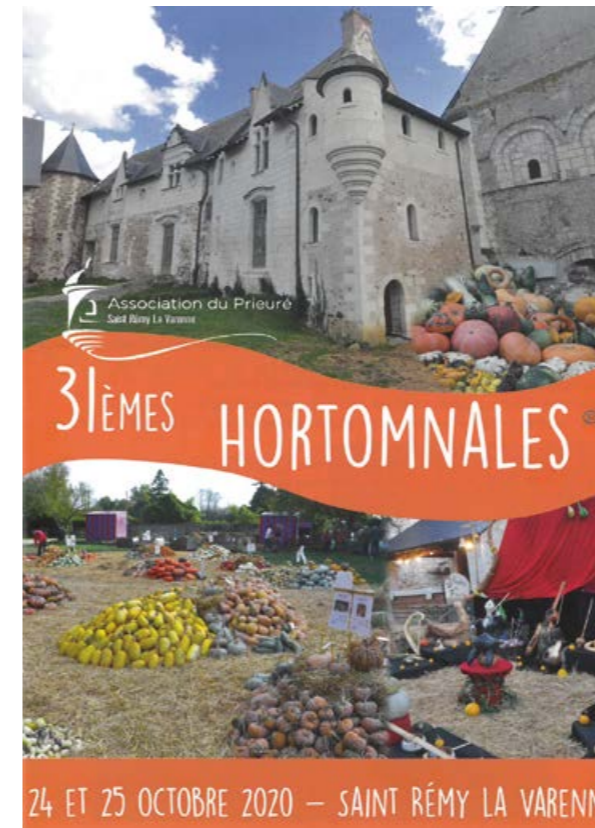


Un rendez-vous citoyen bien suivi par les habitants.

Le premier chantier citoyen de ce nouveau mandat mené à Coutures, le 18 juillet dernier, a été un succès. Pas moins de 18 participants de tous âges ont répondu présent à l'appel des élus pour redonner ses lettres de noblesse au lavoire de la commune situé route de Chemellier. Valérie Ruillard, maire déléguée de Coutures, a accueilli les valeureux participants armés de bottes, de gants, de seaux et de brosses pour cette matinée de travail dans la convivialité. Vidange, enlèvement des algues, nettoyage des bassins, les tâches étaient nombreuses pour redonner un vrai coup de neuf à ce bel endroit apprécié des habitants et visiteurs. Cette matinée de travaux dans la bonne humeur s'est terminée par un pique-nique partagé sous les arbres. Un agréable moment pour clore cette action citoyenne qui laissera sans nul doute à chacun la fierté d'avoir embelli son village. Sylvie Sourisseau, Maire de Brissac Loire Aubance est passée sur le chantier pour féliciter les bénévoles et les remercier de leur participation.

SAINT-RÉMY-LA-VARENNE

AU PROGRAMME DES HORTOMNALES



La 31^{ème} édition des Hortomnales est en pleine préparation du côté de Saint-Rémy-la-Varenne où la manifestation donnera aussi l'occasion aux visiteurs de découvrir les travaux en cours sur le monument. « Les bénévoles sont à pied d'œuvre. Sur plus de 2 hectares, une quarantaine de volontaires ont travaillé à la culture des quelques 120 variétés de courges qui seront présentées cette année. Comme pour les précédentes éditions, de nombreuses démonstrations sont prévues comme la fabrication d'instruments de musique à partir de courges, la fabrication de gourdes... mais aussi des cucurbi-leçons qui vont permettre à petits et grands de bénéficier de conseils de cuisine, de jardinage... De nouveaux exposants, dont certains très insolites, doivent aussi nous rejoindre et les ânes devraient être également présents pour transporter les courges des acheteurs », explique Aurélie Duchesne, guide et animatrice au Prieuré. En plus de la culture des nombreuses courges, toute l'équipe a dû plancher sur l'organisation d'un protocole sanitaire strict dans la cadre de la prévention Covid. Le site de la manifestation a aussi dû être étendu. Les décorations de l'année seront sur le thème des fables de la Fontaine. Marché artisanal et du terroir. Buvette et restauration sur place. Samedi 24 et dimanche 25 octobre, de 10h à 18h. Entrée 5€/adulte - 4€/ado - Gratuit -10 ans. Compte tenu de la situation sanitaire, vérifiez la veille que l'événement a bien lieu sur : www.prieure-saint-remy.fr Contact : 02 41 57 32 32.

DON DU SANG

La prochaine collecte de sang organisée par l'Etablissement Français du Sang en lien avec l'association locale est prévue le jeudi 29 octobre 2020 de 16h30 à 19h30, Salle du Tertre à Brissac-Quincé. En raison des protocoles sanitaires et afin de limiter l'attente, pensez à vous inscrire en prenant rendez-vous sur <https://mon-rdv-dondesang.efs.sante.fr/> La participation reste possible sans rendez-vous préalable. Contact : 06 42 91 50 65

VŒUX DU MAIRE 2021

La cérémonie des vœux du maire est prévue vendredi 8 janvier 2021, en soirée. Organisation sous réserve des règles sanitaires applicables en début d'année. Détails de la manifestation disponibles en décembre sur le site de la commune.

DEUX JOURNÉES DE FÊTE POUR D'HIVER ET D'ÉTOILES

Faire briller les yeux des enfants à l'approche des fêtes, voilà l'ambition simple des journées d'Hiver et d'étoiles, prévues les 5 et 6 décembre prochains du côté de la place du Général de Gaulle à Brissac-Quincé. Plus qu'un spectacle de Noël, plus qu'un marché de Noël : d'Hiver et d'étoiles, est un projet participatif co-organisé par la mairie de Brissac Loire Aubance, le CELLA et les Jeunes Sapeurs Pompiers. Le champ de foire de Brissac-Quincé accueillera les familles pour des animations et des défis au profit du Téléthon menés par les associations et Jeunes Sapeurs Pompiers de Brissac.

Des moments festifs et chaleureux, des flâneries, des découvertes, des spectacles... sont aussi au programme de ces deux journées de fête où participeront les commerçants, entreprises et associations locales. Plusieurs temps forts sont aussi prévus : spectacles amateurs côtoyant des spectacles professionnels, marché de Noël, visite du père Noël... Découvrez en novembre le programme détaillé et les différents horaires de la manifestation sur le site Internet de la commune : www.brissacloireaubance.fr et dans les flyers disponibles en mairie et chez les partenaires locaux.

PRIEURÉ DE ST-RÉMY-LA-VARENNE (49)

31^{èmes} Hortomnales

24 ET 25 OCTOBRE 2020



DE 10H À 18H - MARCHÉ ARTISANAL ET DU TERROIR
Adulte 5€ | Ados 4€ | -10 ans **Gratuit**

www.prieure-saint-remy.fr