

C'PAGES

LE MAGAZINE D'INFORMATION DE BRISSAC LOIRE AUBANCE

VIE MUNICIPALE

Retour sur le Tour de
Brissac Loire Aubance
P. 7

SCOLAIRE

Le retour de la semaine
de 4 jours
P.11

RENCONTRE

Avec Adèle Feuvrais,
tisserande
P.24

CONCERTATION CITOYENNE :

LA COMMUNE VUE

PAR SES HABITANTS

N°14

**ÉTÉ
2021**

www.brissacloireaubance.fr

Les Alleuds / Brissac-Quincé / Charcé-Saint-Ellier-sur-Aubance / Chemellier / Coutures
Luigné/ Saint-Rémy-la-Varenne / Saint-Saturnin-sur-Loire / Saulgé-l'Hôpital / Vauchrézien





À la mairie de Luigné, la permanence a lieu le vendredi matin.

ACCUEIL MAIRIES

BRISSAC LOIRE AUBANCE

5 rue du maréchal Foch - Brissac-Quincé
49320 BRISSAC LOIRE AUBANCE - 02 41 91 74 00
› Lundi, jeudi et samedi : 9h - 12h
› Mardi, mercredi, vendredi : 9h - 12h, 14h - 17h. (fermée tous les après-midi du 02/08 au 22/08). *En cas de fermeture des Mairies déléguées, contactez la Mairie de Brissac Loire Aubance.*

RENDEZ-VOUS AVEC VOS ÉLUS

Si vous avez besoin de rencontrer Madame le Maire et vos élus, n'hésitez pas à prendre rendez-vous en Mairie au numéro ci-dessus. Une rencontre est possible en Mairie ou Mairie déléguée.

LES ALLEUDS

2 rue de la Mairie - Les Alleuds
49320 BRISSAC LOIRE AUBANCE - 02 41 54 09 95
› Lundi : 14h - 17h

CHEMELLIER

Place du Marronnier - Chemellier
49320 BRISSAC LOIRE AUBANCE - 02 41 45 59 95
› Mardi : 14h - 17h

COUTURES

Place Louis Tharrault - Coutures
49320 BRISSAC LOIRE AUBANCE - 02 41 57 91 27
› Lundi, mardi, jeudi et samedi : 9h - 12h (agence postale)

LUIGNÉ

1 rue du Cadran - Luigné
49320 BRISSAC LOIRE AUBANCE - 02 41 45 55 06
› Vendredi : 9h - 12h

SAINT-RÉMY-LA-VARENNE

4 rue de la Mairie - Saint-Rémy-la-Varenne
49250 BRISSAC LOIRE AUBANCE - 02 41 57 03 94
› Mercredi : 9h - 12h

SAINT-SATURNIN-SUR-LOIRE

3 rue du Mont Rude - Saint-Saturnin-sur-Loire
49320 BRISSAC LOIRE AUBANCE - 02 41 91 93 17
› Lundi et mercredi : 14h - 17h

SAULGÉ-L'HÔPITAL

25 rue d'Anjou - Saulgé-l'Hôpital
49320 BRISSAC LOIRE AUBANCE - 02 41 54 41 03
› Mardi : 14h - 17h

VAUCHRÉTIEN

9 rue Principale - Vauchrézien
49320 BRISSAC LOIRE AUBANCE - 02 41 91 24 18
› Mardi et jeudi : 9h - 12h
Notez cet été : Chemellier/Coutures/St-Rémy/St-Saturnin : fermées du 26/07 au 08/08 - Vauchrézien : fermée du 26/07 au 15/08. Luigné, Saulgé et Les Alleuds : fermées juillet & août.

Suivez-vous sur les réseaux :

 brissacloireaubance

 @brissacloireaubance

SERVICES MUNICIPAUX

ACCUEIL

5 rue du maréchal Foch – Brissac-Quincé
Brissac Loire Aubance. Tel : 02 41 91 74 00
mairie@brissacloireaubance.fr
et sur www.brissacloireaubance.fr

SERVICE AFFAIRES SCOLAIRES ET PÉRISCOLAIRES

scolaire@brissacloireaubance.fr

SERVICE RAYONNEMENT DU TERRITOIRE

Communication, vie associative, sport et culture.
communication@brissacloireaubance.fr
associations@brissacloireaubance.fr
culture@brissacloireaubance.fr
manifestations@brissacloireaubance.fr
mediatheque@brissacloireaubance.fr
vie.economique@brissacloireaubance.fr

A.S.V.P (AGENT DE SURVEILLANCE VOIE PUBLIQUE)

asvp@brissacloireaubance.fr

GESTION TECHNIQUE DU TERRITOIRE

9 rue Nationale - Brissac-Quincé
urbanisme@brissacloireaubance.fr
arretesdevoirie@brissacloireaubance.fr
batiment@brissacloireaubance.fr

CCAS (CENTRE COMMUNAL D'ACTION SOCIALE)

France Services - 11 rue Nationale, Brissac-Quincé
ccas@brissacloireaubance.fr

PASSEPORT & CNI

ANTICIPEZ VOS DEMANDES

Les délais actuels de rendez-vous pour les demandes de passeports et cartes d'identité délivrés en mairie de Brissac sont de plus de 6 semaines. Par ailleurs, les délais d'instruction en Préfecture



sont souvent de 2 mois. Soyez donc extrêmement vigilants et pensez à anticiper pour prendre rendez-vous bien en amont d'un voyage ou du renouvellement de vos documents d'identité. Pensez à faire votre pré-demande en ligne sur le site <https://passeport.ants.gouv.fr>

SYLVIE SOURISSEAU

Maire de Brissac Loire Aubance



Depuis quelques semaines, Brissac Loire Aubance reprend des couleurs avec les étapes du déconfinement qui nous redonnent le goût d'une liberté que l'on espère définitive.

Si les chiffres sont encourageants, cette pandémie n'a peut-être pas dit son dernier mot et doit nous inciter à la prudence.

Le centre de vaccination installé à Brissac-Quincé et géré par la Communauté de Communes Loire Layon Aubance a déjà permis de protéger plus de 25 000 personnes grâce aux vaccins mais nous devons rester vigilants.

Aussi, nous avons fait le choix de renoncer cet été aux manifestations de très grande ampleur qui réunissaient des milliers de personnes avec un brassage important.

Toutefois, la vie culturelle a repris sans délai ces dernières semaines et de nombreux rendez-vous théâtraux ou musicaux sont déjà programmés tout au long de l'été et dans tous les villages comme vous le verrez dans nos pages agenda.

De nombreux chantiers en cours dans la commune n'ont connu, eux, que peu de trêves et sont désormais terminés. Le crématorium est entré en service tout fin juin, le Prieuré de Saint-Rémy-la-Varenne, au terme de plusieurs mois de rénovation, est prêt pour accueillir les visiteurs de la saison

estivale, les pistes d'athlétisme, les aires de lancers, de sauts, le terrain synthétique de football au complexe du marin sont opérationnels tout comme le city-stade de Chemellier... Autant d'équipements qui sont des atouts pour notre territoire.

Pour autant, nous souhaitons mettre en œuvre de nombreux autres projets. Ce début de mandat, s'il a été un peu chamboulé par la crise sanitaire, est aussi l'occasion d'écouter les habitants.

Les pages de ce magazine se font l'écho, dans les grandes lignes, des retours des habitants dans le cadre de l'enquête sur le projet de territoire menée cet hiver et du regard qu'ils portent sur notre commune.

Nous recevons les critiques qui ont été formulées, et nous mettrons tout en œuvre pour améliorer les points qui peuvent l'être. Nous entendons aussi les multiples suggestions positives et constructives qui ont été faites.

Ces remarques, idées, suggestions, sont une aide dans les décisions politiques qui permettront de faire émerger les projets du futur.

Écouter et entendre les habitants pour co-construire le Brissac Loire Aubance de demain fait pleinement partie de notre démarche, c'est la raison pour laquelle les rencontres élus et habitants ont repris dès le 3 juillet. Elles seront programmées régulièrement, à tour de rôle, dans les différents villages.

Dans la joie d'une vie « presque normale » retrouvée et l'espoir d'une reprise durable des activités économiques, culturelles, sportives et associatives, notamment à la rentrée de septembre, je vous souhaite de passer un bel été, convivial, solidaire et prudent.

“Ecouter la forêt qui pousse plutôt que l'arbre qui tombe”

F.Hegel

SOMMAIRE



02-07

VIE
MUNICIPALE



08-10

CONCERTATION CITOYENNE
LE BILAN



11-13

VIE SCOLAIRE
SPORTIVE ET ASSOCIATIVE



14-19

LIEN SOCIAL, TRAVAUX,
ENVIRONNEMENT, VIE ÉCO



20-21

CIRCUIT
DÉCOUVERTE



22-23

ECHOS DES VILLAGES



24

PORTRAIT



25-26

CULTURE



27-28

RENDEZ-VOUS

Retrouvez-nous sur : www.brissacloireaubance.fr et sur les réseaux

#brissacloireaubance

 brissacloireaubance

 @brissacloireaub

 @brissacloireaubance

COVID-19

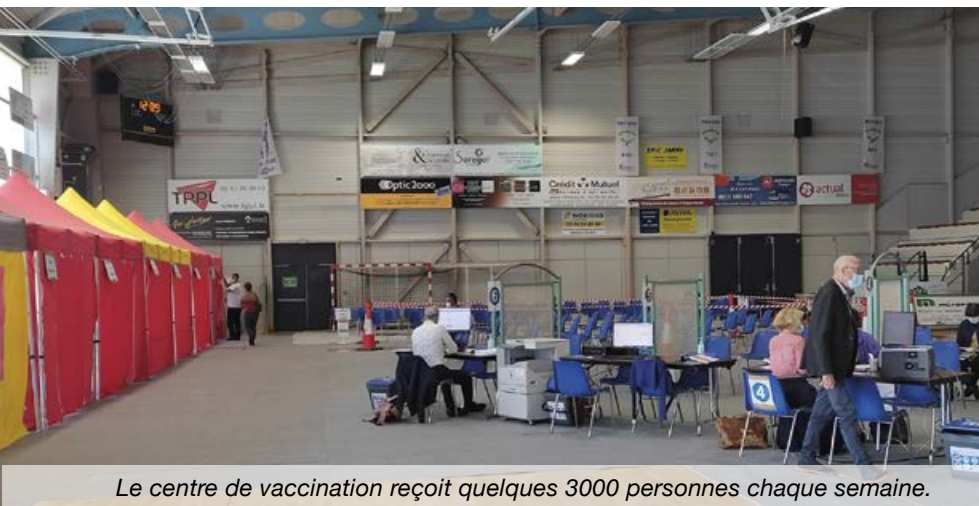
LES HABITANTS AU RENDEZ-VOUS DE LA VACCINATION

Le centre de vaccination contre la Covid-19 installé Salle du marin depuis début avril a connu une excellente fréquentation. Dès le 14 mai, le centre a passé la barre des 10 000 personnes vaccinées et au 21 juin, 25 000 personnes avaient été

vaccinées. Les rythmes de vaccination avec le vaccin Pfizer Bio'NTech n'ont cessé de grimper pour atteindre une vitesse de croisière de 3 000 vaccins par semaine en moyenne. Déjà ouverte à toutes les personnes majeures fin mai, depuis le 15 juin la

vaccination a été étendue aux 12-17 ans.

Vous pouvez toujours prendre rendez-vous au 02 55 03 02 28 dans votre centre de vaccination de Brissac ou sur le site www.doctolib.fr

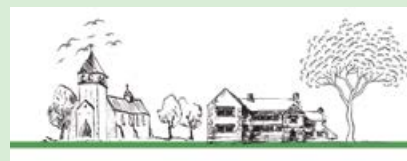


Le centre de vaccination reçoit quelques 3000 personnes chaque semaine.

RENCONTRE ÉLUS - HABITANTS

Les rencontres élus habitants ont repris le 3 juillet à Saint-Saturnin/Loire. Elles vont se poursuivre dans tous les villages. N'hésitez pas à vous abonner à notre newsletter, à consulter notre site Internet ou notre page facebook pour connaître le détail des dates de ces rencontres ouvertes à tous.

UN RECENSEMENT PARTICIPATIF DU PATRIMOINE A DÉMARRÉ



La mairie de Brissac Loire Aubance a répondu à un appel à projet initié par le Parc Naturel Régional Anjou Touraine (PNR) sur le recensement participatif et la valorisation des patrimoines bâtis de sa commune. Brissac Loire Aubance est la commune du Maine-et-Loire retenue pour être territoire d'expérimentation afin de développer de nouveaux moyens pour valoriser, sensibiliser et soutenir le patrimoine bâti. La zone retenue est celle des villages de Chemellier et Coutures. Ce projet sera mené en deux temps : un temps de collecte avec toutes personnes désireuses d'y participer et un temps d'analyses porté par le PNR pour venir alimenter les recherches réalisées sur notre commune. **L'objectif de ce recensement est d'imaginer des boucles patrimoniales à valoriser et à faire découvrir aux Brilaubançais et aux nombreux touristes qui viennent tous les ans.**

LA COMMUNE RESTE PRUDENTE CET ÉTÉ



Le retour de la Foire aux Lumas est attendu pour juillet 2022. (Archives 2019).

Face à la Covid-19 et ses nombreux rebonds, la commune a fait le choix de maintenir la décision prise en avril concernant la fermeture des salles pour les événements festifs privés jusqu'au 31 août.

L'utilisation par les associations pour leurs activités a été autorisée à compter du 1^{er} juillet sous réserve de l'application des protocoles sanitaires en vigueur. Par ailleurs, il avait été décidé d'annuler tous les événements festifs communaux de très grande ampleur sur le domaine public où la mise œuvre

du Pass'Sanitaire se révélait complexe. Ainsi, la Rillaudée, la Foire aux Lumas ou encore la Foire Saint-Maurice ont été annulées. Néanmoins, une autorisation a été laissée aux forains pour la mise en place de la Fête foraine début juillet à Brissac-Quincé, toujours dans le respect des protocoles sanitaires. Les élus espèrent que ces mesures, certes contraignantes, limiteront l'apparition de clusters et permettront un retour à la normale pour l'ensemble des activités au moment de la rentrée.

NUISANCES SONORES ET CANONS EFFAROUCHEURS

Pour certains, l'arrivée des beaux jours est synonyme de farniente sous le soleil. Pour d'autres, c'est jardinage et bricolage.

Pour que tout le monde cohabite paisiblement en toutes saisons, que ce soit en intérieur ou en extérieur, des horaires ont été fixés (par arrêté préfectoral n°99-976) durant lesquels les activités bruyantes à caractère privé sont autorisées :

- 8 h 30 – 12 h et 14 h – 19 h 30 en semaine,
- 9 h – 12 h et 15 h – 19 h le samedi,
- 10 h – 12 h le dimanche et les jours fériés.

L'intégralité de l'arrêté préfectoral réglementant les activités bruyantes est consultable sur notre site internet : www.brissacloireaubance.fr

Un site est aussi dédié à cette question : www.bruit.fr

Canons effaroucheurs

Au printemps, en particulier après les semis de maïs, pois, tournesol et autres cultures, des agriculteurs utilisent des moyens sonores pour faire fuir les oiseaux,

et notamment des canons effaroucheurs à gaz, audibles à plusieurs centaines de mètres à la ronde. Ces canons émettent des détonations à intervalles réguliers pour chasser les oiseaux picoreurs de



graines durant la période de germination. En 2021 ils ont été autorisés du 1^{er} avril au 30 juin mais d'autres périodes d'utilisation sont possibles au moment des récoltes, c'est la chambre d'agriculture qui informe alors sur les périodes d'autorisation. En Maine-et-Loire, le fonctionnement des canons est autorisé de l'heure qui suit le lever du soleil à celle qui précède son coucher. Ces dispositifs ne peuvent pas être implantés à moins de 500 mètres des habitations.

RÉGLEMENTATION SUR LES PIÈGES À ANIMAUX

Depuis le 1er janvier 1995, l'utilisation et la détention de pièges à mâchoire sont interdites en France. Selon l'article 521-1 du code pénal, le fait d'exercer des sévices graves ou un acte de cruauté envers un animal domestique, ou apprivoisé, ou tenu en captivité, est puni de deux ans d'emprisonnement et de 30 000 € d'amende. Pour ce faire, il faut que les personnes dont les animaux sont victimes de ce genre d'atrocités portent plainte à la gendarmerie pour que les piègeurs illégaux soient punis.



Les pièges à mâchoire, interdits depuis 1995.

AU FIL DES RUES

CONNAISSEZ-VOUS L'ABBÉ LOUIS THARRAULT ?

À proximité de la rue des écoles à Coutures, la place Louis Tharrault doit son nom à un abbé qui a très longtemps officié dans le village. Louis Tharrault est né le 21 décembre 1887 à la Bretonnerie à Melay. En 1907, il résidait au Thourel (49) où il était « étudiant ecclésiastique ». Exempté de service militaire en 1909 en raison de sa « faiblesse générale », il s'engage en tant que volontaire et reçoit son accréditation comme aumônier militaire le 28 août 1914. Il est affecté à l'ambulance du 3^e corps où il restera jusqu'au 15 décembre 1914. Il a eu de nombreuses affectations militaires ensuite comme aumônier ou brancardier de 1915 à 1917.

À partir du 15 mai 1917, il devient aumônier titulaire dans la 76^e division de l'Armée d'Orient jusqu'au 16 juillet 1919. Une note de service du sous-secrétaire d'Etat du service de santé en date du 31 mai 1919, demande son rapatriement et il débarque en France le 17 mars 1920. Il a obtenu la Croix du combattant volontaire. Il est cité à

l'ordre de la 124^e division du 7 septembre 1915 « Par son entrain et la noble simplicité de son dévouement s'est imposé à l'attention de tous. Pendant les nuits du 25-26 et 27 lors de l'ouverture d'une parallèle à proximité de l'ennemi et sous de fréquents et violents bombardements, s'est fait remarquer en première ligne par son zèle, l'abnégation de son attitude

et son empressement à secourir les blessés». De retour au pays, il résidera d'abord à Saumur, puis à partir de 1938, à Coutures dont il sera le curé pendant de nombreuses années. Il était très apprécié des habitants. Il est décédé le 6 janvier 1973 à Brissac-Quincé à l'âge de 85 ans.



DU BEAU SPORT AU TOUR DE BRISSAC LOIRE AUBANCE

La 4^e édition du Tour de Brissac Loire Aubance organisée par la commune a eu lieu le 30 mai dernier dans une version un peu allégée en raison des contraintes sanitaires liées à la Covid-19. Plus de 100 bénévoles signaleurs et une quinzaine de motos étaient présents pour assurer la sécurité tout au long du circuit. La course est devenue en quelques années une épreuve classique, et le plateau relevé de cette compétition qui réunissait 88 coureurs a donné lieu à du beau sport sous un soleil radieux. Le collectif « Vital Concept » de Loudéac a fait forte impression avec des coureurs à l'attaque dès le début du parcours long de 129 kilomètres.

Clément Alléno a donc remporté cette quatrième édition

du Tour de Brissac Loire Aubance au terme d'une belle échappée à cinq qui a duré une bonne partie de la course avec des écarts jamais vus à l'arrivée. Il a devancé Valentin Terrien (Laval Cyclisme 53) et son coéquipier Nicolas Malle.

Si la partie festive de cette journée a dû être annulée en raison des restrictions sanitaires, la course Pass'cyclisme a pu réunir 50 cyclistes amateurs. Cette compétition de 17 boucles autour de Saulgé l'Hôpital a vu la victoire de Jules Redois (meilleur 3^e catégorie également) devant Clément Tijou et Alessio Cialone (meilleur junior). Alexis Demarty se classe 1^{er} du classement Pass'Open. Bravo aux valeureux coureurs et rendez-vous en 2022 pour la 5^{ème} édition du Tour !



Les coureurs ont traversé tous les villages. (Ph. R. Rousseau)



Clément Alléno s'est imposé sur la ligne d'arrivée à Saulgé.

CLIN D'ŒIL

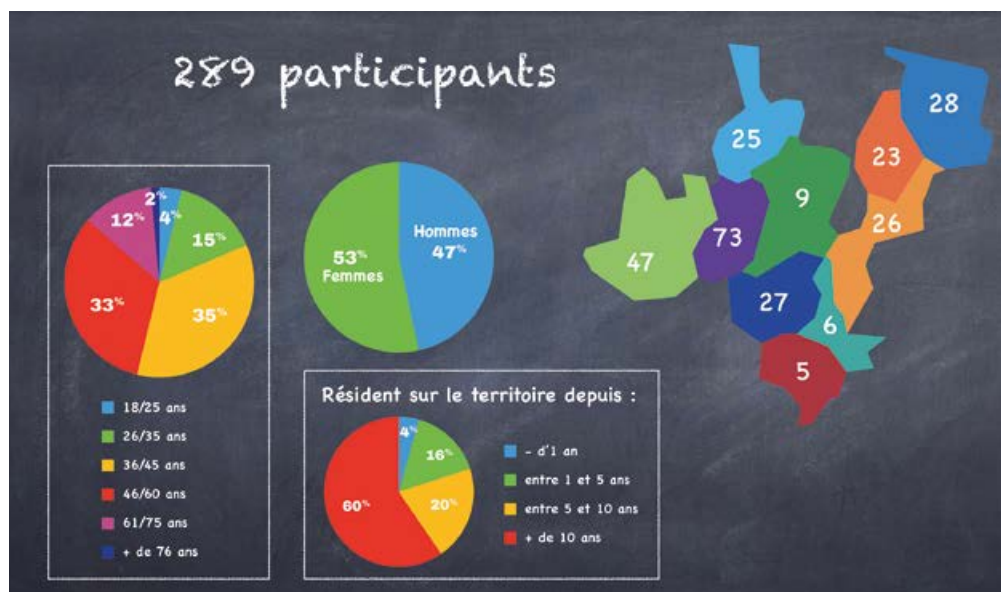
UN COUPLE DOUBLEMENT CENTENAIRE

Le 6 mai, Muguette Hermann, habitante de Coutures a fêté son 100^e anniversaire à son domicile où elle réside avec son mari, Roland, âgé lui de 102 ans, soit 202 ans à tous les deux. Ce couple est marié depuis 76 ans et il réside à Coutures depuis plus de 40 ans. Mais leur histoire d'amour avec le village est bien plus ancienne puisque le coup de foudre pour la commune a eu lieu en 1957, année où ils sont venus en vacances dans le secteur pour accompagner leurs enfants qui étaient en colonie du côté de Brézé. Ils résidaient alors à Joinville-le-Pont où Muguette était assistante dentaire. Un anniversaire qui sera dignement fêté avec les quatre enfants du couple : Michel, Nicole, Lionel et Madeleine et toute la famille dès que la situation sanitaire le permettra. En attendant, Muguette a reçu un joli bouquet de la part des élus.



LES RETOURS DE L'ENQUÊTE DU PROJET DE TERRITOIRE

En début d'année la commune a lancé une large consultation pour établir son projet de territoire. Un questionnaire précis a été proposé pendant plusieurs semaines pour donner la parole aux habitants et connaître leur ressenti sur de multiples facettes de la commune. Ce dossier spécial vous propose de retrouver ici le compte-rendu de ce questionnaire et certains éléments de réponse aux questions qui ont pu apparaître lors de cette enquête.



Le profil des 289 participants à l'enquête.

QUEL REGARD SUR LE TERRITOIRE ?

Au total, 215 habitants ont exprimé une opinion positive sur Brissac Loire Aubance, mettant en avant le côté «ville à la campagne», avec un accès rapide à Angers. Ils apprécient globalement le dynamisme et les services à disposition sur Brissac Loire Aubance tout en mettant en avant l'ambiance village. L'aspect nature et patrimoine est aussi un critère qui revient souvent dans les appréciations des habitants. L'ensemble des réponses positives évoquent à travers le choix des mots utilisés pour décrire la commune, un certain art de vivre à la

Brilaubançaise bercé par la douceur angevine. 35 personnes n'ont pas exprimé d'avis tranché sur la commune.

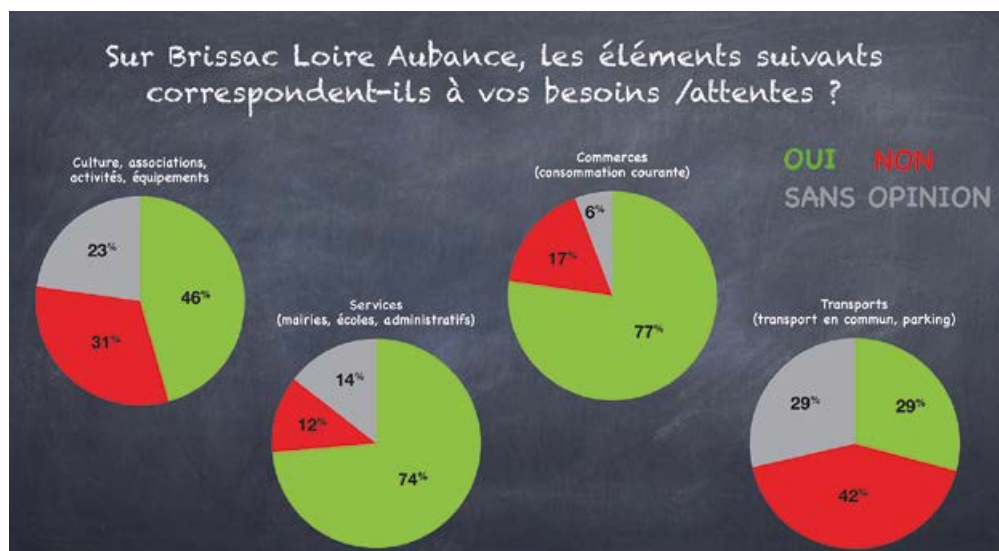
41 personnes ont exprimé une opinion négative de Brissac Loire Aubance. Ce qui prédomine est le sentiment de perdre la ruralité, l'identité des communes d'origine, un sentiment aussi d'un déséquilibre entre les villages par rapport au pôle que représente Brissac-Quincé. Ces habitants expriment une opinion négative principalement en lien avec la création de la commune nouvelle.

Les atouts de la commune sont nombreux comme le montre le graphisme ci-contre, avec en tête la situation géographique de la commune. Parmi les inconvénients relevés par les personnes répondant aux questionnaires : une commune trop étendue avec des villages qui n'ont pas les mêmes centres d'intérêts et une moindre qualité de services sur les plus petits villages.

Côté culture, le manque d'une salle de spectacle et de médiathèque a été signifié (à noter que les bibliothèques du territoire sont en pleine restructuration et ce point devrait s'améliorer rapidement).

Du côté de la mobilité, l'absence de transport en commun entre les villages et la liaison avec Angers apparaît comme limitée, pour certains habitants le réseau routier est insuffisamment entretenu et manque de pistes cyclables (le développement de ce réseau de voies douces est en cours, notamment des liaisons entre Chemellier, Charcé et Brissac-Quincé en plus de celles qui relient déjà Vauchrétiën. 40 km de pistes sont au programme de ce mandat). Certains habitants suggèrent aussi la création de nouvelles aires de co-voiturage sur la commune.





DES ATTENTES DES HABITANTS ET UN TRAVAIL DÉJÀ COMMENCÉ

Dans l'enquête, les habitants ont exprimé plusieurs priorités, et notamment la revalorisation des centres bourgs

-> Des travaux conséquents ont été réalisés dans les centres bourgs de Vauchrézien et Saint-Saturnin. Cette demande vaut aussi pour maintenir l'accès aux soins et l'installation de jeunes praticiens avec des maisons de santé.

-> Des maisons médicales ont vu le jour à Vauchrézien et Saint-Saturnin. D'autres projets sont d'ores et déjà prévus comme l'extension de la maison médicale de

Chemellier et une offre étendue à Vauchrézien.

Dans ce souci de proximité, les habitants souhaitent aussi donner plus de place aux commerces de proximité et voir vivre les centres bourgs.

Vos souhaits : favoriser les nouvelles formes de travail en créant par exemple des espaces de travail partagés.

-> Des espaces de co-working ont été créés dans les mairies déléguées (actuellement à Vauchrézien et Coutures) et d'autres verront sûrement le jour.

DU CÔTÉ DE L'ENFANCE JEUNESSE ET DU SPORT

Vos souhaits : deux préoccupations majeures se détachent :

- l'accueil des 0/3 ans car il manque des places en crèche en général et d'accueil pour des horaires de travail atypiques en particulier, sur l'ensemble des communes déléguées.

- le maintien d'une école dans chaque village avec la nécessité de construire des logements pour les remplir.

Les habitants de Brissac Loire Aubance pensent que la culture est importante pour nos jeunes et souhaitent : développer l'accès pour tous aux loisirs en général, aux bibliothèques, à l'école de musique, au musée, au théâtre...

Plusieurs personnes s'expriment sur la nécessité de développer la citoyenneté chez nos jeunes en créant des lieux de rencontres pour les 15/19 ans, en les informant sur les risques des réseaux sociaux, en les sensibilisant à leur cadre de vie (travaux collectifs d'embellissement des villages), en les accompagnant dans leurs projets. A noter qu'une commission citoyenneté a été créée au début du mandat afin de travailler ces différentes questions.

A noter : quelques 200 associations sont présentes sur le territoire dont de nombreuses associations



sportives qui proposent des activités pour enfants et adultes.

Le développement d'un ensemble de City-park en libre accès se poursuit, après ceux de Brissac-Quincé et de Coutures mis en place il y a deux ans, un autre vient de voir le jour à Chemellier. Concernant le sport, certains habitants demandent une équité entre tous les sports. Les habitants regrettent l'abandon du mur d'escalade et certains souhaiteraient qu'un nouveau skate parc soit mis en place. Quelques idées concernant la création d'une piscine couverte ont été avancées. Ce projet sera difficile à défendre compte tenu des coûts très importants d'un tel équipement, tant en investissement qu'en fonctionnement.

PROJET DE TERRITOIRE : LE POINT SUR L'EXISTANT

Une carte pour avoir une vision synthétique de la répartition des équipements et services de proximité sur le territoire de Brissac Loire Aubance.

LES SERVICES DANS LES VILLAGES

ÉCOLE



SERVICES DE SANTÉ



ÉQUIPEMENT SPORTIF



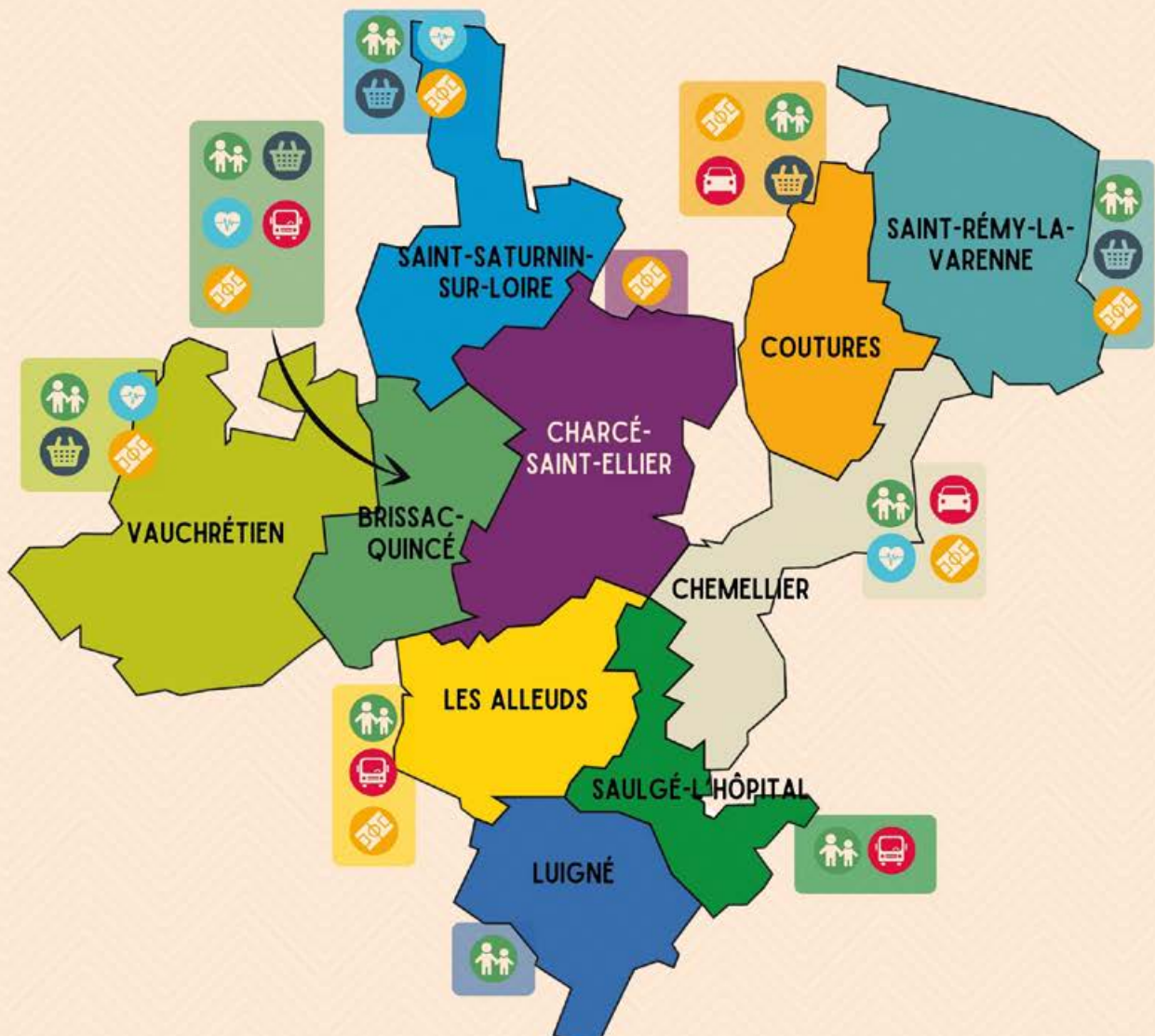
COMMERCE DE PROXIMITÉ



LIAISON BUS



LIAISON TRANSPORT À LA DEMANDE



MODIFICATION DES RYTHMES SCOLAIRES À LA RENTRÉE

Changement de rythme à la rentrée ! Le bilan du PEDT (Projet Éducatif de Territoire) a laissé apparaître des avis partagés sur les rythmes scolaires et la semaine de 4,5 jours. Les conseils d'école ont préconisé un retour à la semaine de 4 jours et c'est cette option qui a finalement été retenue par le Conseil Municipal lors de sa séance du 20 avril dernier.

Ce choix implique des heures de cours réparties sur les journées du lundi, mardi, jeudi et vendredi, l'abandon de la classe le mercredi matin et l'abandon des Temps Péri-scolaires l'après-midi. Des temps péri-scolaires (TAP) qui nécessitaient pour la commune d'y consacrer un budget important avec des difficultés récurrentes pour trouver et former du personnel sur un créneau de travail de moins d'une heure. De nouveaux horaires vont donc être mis en place dans les différentes écoles ou le temps des TAP sera remplacé par du temps de classe.

Un **nouvel accueil de loisirs** va ouvrir ses portes via Enjeu dans les bâtiments péri-scolaires de Saint-Rémy-la-Varenne, chaque mercredi, de 7h30 à 18h30 pour les 3-12 ans avec un atelier «Marmocréa» le matin pour les 8-11 ans.

Pour le mercredi, le centre de loisirs qui fonctionnait déjà à la journée pour les élèves du privé qui n'avaient pas classe à Brissac-Quincé, fonctionnera de la même manière pour l'ensemble des enfants.

Cet accueil de Loisirs «Marmoville» géré par le centre



Dès la rentrée de septembre, les enfants seront 4 journées par semaine à l'école au lieu de 4,5 jours. (Photo d'archives)

socio-culturel Enjeu est basé à l'école publique Les Jardins. Heures d'accueil : 8h30 - 17h/17h30. Un accueil supplémentaire vous est proposé le matin de 7h30 à 8h30 et le soir de 17h30 à 18h30. Possibilité pour les enfants de s'inscrire à **Marmosport**, un concept développé par Enjeu qui facilite l'accès au multisport pour les enfants. Deux créneaux sont assurés par les animateurs d'Enjeu les mercredis après-midis durant la période scolaire. De 14h à 15h30 pour les 7-9 ans et de 15h30 à 17h pour les 5-6 ans. Toutes les informations sur l'accueil de loisirs du mercredi et Marmosport sont disponibles sur le site d'Enjeu :

www.associationenjeu.fr/accueil-loisirs/

LES HORAIRES DES CLASSES SUR 4 JOURS

Horaires d'ouverture des écoles publiques de Brissac Loire Aubance le lundi, mardi, jeudi et vendredi.

Les Alleuds

École des Alleuds

Matin : 8h45 à 12h

Après-midi : 13h45 à 16h30

Brissac-Quincé

École élémentaire Les Jardins

Matin : 8h45 à 12h15

Après-midi : 14h à 16h30

École maternelle Les Jardins

Matin : 8h45 à 12h

Après-midi : 13h45 à 16h30

Chemellier

École élémentaire Calixte Baudin

Matin : 8h35 à 12h05

Après-midi : 13h45 à 16h15

Coutures

École maternelle Jan Rolland

Matin : 8h45 à 12h10

Après-midi : 13h45 à 16h20

Luigné

École La Source

Matin : 8h40 à 11h55

Après-midi : 13h35 à 16h20

Saint-Rémy-la-Varenne

École Simone Veil

Matin : 8h55 à 12h25

Après-midi : 14h05 à 16h35

Saint-Saturnin-sur-Loire

École François Guilbault

Matin : 8h45 à 12h15

Après-midi : 14h à 16h30

Saulgé l'Hôpital

École La Capucine

Matin : 8h30 à 12h

Après-midi : 14h à 16h30

Vauchrézien

École Émile Joulain

Matin : 8h30 à 12h

Après-midi : 14h à 16h30

Dans chaque école, accueil des élèves 10mn avant l'entrée en classe.

COMPLEXE EXTÉRIEUR DU MARIN : À VOS MARQUES, PRÊTS...

Les travaux d'aménagements extérieurs du complexe sportif du Marin ont bien suivi leur planning et l'infrastructure sera opérationnelle en ce début juillet. Pistes d'athlétisme, aire de lancer, aire de saut et stade en gazon synthétique sont désormais en place pour accueillir les sportifs.

EN BREF

Après d'ultimes travaux de sol et une fermeture liée au contexte sanitaire, la salle de L'Évière a rouvert ses portes le 28 juin.

Le terrain synthétique en fin de travaux.



BRISSAC AUBANCE BASKET JOUE LA CARTE DU SPORT SANTÉ

Prendre soin de sa santé grâce au sport, voilà une évidence qui n'est pas toujours facile à mettre en œuvre. «Si dans le tissu urbain des structures de sport adapté ont vu le jour ces dernières années, dans les milieux ruraux, il reste beaucoup plus difficile d'accéder pour la population cible à une offre de prise en charge adaptée. Dans ces objectifs de sport adapté pour tous, de renforcement de lien social, le Brissac Aubance Basket met en place une activité de Sport Santé, accessible à tous.

Le Sport Santé est un des axes du projet du club 2019-2022. L'activité Sport Santé au BAB est labellisée par

la Fédération Française de Basketball et assurée par un éducateur formé à l'IFEPSA actuellement en Master Sport Adapté. Issu du territoire Loire Aubance, son projet professionnel à long terme coïncide complètement avec cet objectif.

Les sessions de Sport Santé sont proposées à Brissac et Thouarcé, respectivement les mardi et jeudi», expliquent Elodie Métivier, médecin et Stéphane Béchu, président du club.

Afin de soutenir cette démarche, le Conseil Municipal a voté lors de la séance du 1^{er} juin, une subvention exceptionnelle de 1100 € pour Brissac Aubance Basket.

L'ÉTÉ SERA CHAUD AVEC ENJEU !

Pour les enfants et les jeunes

Séjours, stages thématiques, sorties, l'été sera rythmé pour les enfants et les jeunes de Brissac Loire Aubance. Une équipe d'animateurs dynamique vous accueillera pour les mois de juillet et août, selon les âges : de 3 à 13 ans, à l'école Les Jardins et de 11 à 17 ans à l'Espace Jeunes de Bris-

sac-Quincé et en itinérance dans les communes déléguées.

Enjeu, près de chez vous cet été

Enjeu viendra à votre rencontre, grâce à son camping-car super classe ! En juillet, vous retrouverez Romain, Aurélie et les habitants bénévoles, les mardis après-midi à Chemellier, Vauchrézien, Saugé-L'hôpital et Saint-Saturnin sur-Loire. Ils seront là pour vous proposer des animations extérieures pour tous les âges (enfants, jeunes, adultes...), ainsi que tous les vendredis soirs, pour partager un pique-nique en musique !

Atelier réparation de vélo

Depuis fin mai, un groupe d'habitants bénévoles passionné de méca-



Le camping Car d'Enjeu sillonnera les villages à la rencontre des habitants cet été.

nique vélo vous aide à réparer votre vélo. Tous les mercredis de 14h30 à 17h30 à Enjeu (2 bis rue Désiré Gayet à Brissac-Quincé). Réservation créneau : 07.50.02.61.35 ou par mail : habitants@associationenjeu.fr

Retrouvez toutes les infos sur notre site Internet : www.associationenjeu.fr, sur Facebook : Animations Habitants Enjeu ou par téléphone : 02.41.79.24.86



De nombreux enfants profiteront des camps proposés par l'association cet été.

RENDEZ-VOUS À LA PISCINE DU MARIN CET ÉTÉ

Pour la saison 2021, l'ouverture de la piscine a eu lieu le 19 juin dans le respect des recommandations sanitaires et en accord avec l'Agence Régionale de la Santé. Plusieurs nettoyages et désinfections des vestiaires et des sanitaires sont prévus quotidiennement. Les cours de natation reprendront également à compter de cette date, les réservations se font directement sur place auprès des maîtres-nageurs.

LES HORAIRES DE LA SAISON ESTIVALE 2021 :

Lundi : fermé
 Mardi : 14h30- 20h
 Mercredi : 14h30- 20h
 Jeudi : 14h30 - 20h
 Vendredi : 14h30 - 20h
 Samedi : 14h30- 20h
 Dimanche : 11h - 13h et 15h - 20h

Tarifs 2021

Habitant de Brissac Loire Aubance,
 - Enfants de 6 à 16 ans : 1.50 €
 (10,20 € carnet 10 entrées)
 - Adultes : 2.55 € - (20,40 € carnet 10 entrées).



Un lieu de rafraîchissement pour petits et grands.

ENVOL D'ANJOU DANS LES AIRS DE BRISSAC LOIRE AUBANCE

Après quelques semaines d'échanges constructifs une nouvelle convention a été signée, le 12 mai dernier, entre la commune, représentée par Sylvie Sourisseau, maire de la commune, Bruno Lebel, maire délégué de Charcé et l'association Envol d'Anjou représentée par son président, Alexandre Bourdeau. Cette convention reconduit l'utilisation pour les treuillages de la piste historique et l'ouverture d'une seconde.

« Depuis plus de 20 ans que nous décollons de Charcé-Saint-Ellier-sur-Aubance, les habitants nous ont peut-être déjà aperçus nous balader dans les airs au-dessus de la commune de Brissac Loire Aubance. Le club Envol d'Anjou regroupe une cinquantaine de parapentistes d'Angers et des environs. En Maine et Loire, nous décollons de deux manières :

- soit à partir de petits reliefs que nous offre la vallée du Layon, à Chaudefonds et à Beaulieu.
- soit grâce à un treuil fixé à l'arrière d'un véhicule pick-up, sur des chemins d'environ 2 km de long, à Charcé et Blaison-Gohier essentiellement. Nous nous élevons ainsi à plusieurs centaines de mètres avant de larguer le câble. Cette pratique nécessite un travail



Le site de treuillage à Charcé permet de faire décoller les parapentes.

d'équipe car elle mobilise notamment un conducteur, un treuilleur qualifié, et bien sûr le pilote du parapente. À chaque fois, l'objectif est ensuite de trouver des courants d'air ascendants pour gagner de l'altitude supplémentaire, prolonger le vol, voire traverser la région, ou plus (record de distance en vol depuis Charcé : 170 km). Nous allons aussi voler en bord de mer ou en montagne. Nous proposons des vols en biplace et accompagnons les nouveaux pilotes dans leurs évolutions. Le club organise chaque année une journée de baptêmes de l'air pour des personnes en situation de handicap, mettant en évidence de beaux moments de partage et de solidarité. Régulièrement, des riverains viennent à notre rencontre pour discuter ou nous voir voler, nous en sommes à chaque fois ravis, n'hésitez pas à les imiter», explique Alexandre Bourdeau, Président d'Envol d'Anjou.

**Contact : Site internet : <https://sites.google.com/site/clubenvoldanjou/home>
 Email : envoldanjou@gmail.com**

La signature de la convention a eu lieu le 12 mai.



ANALYSE DES BESOINS SOCIAUX ON VOUS DONNE LA PAROLE !

À l'occasion de l'analyse des Besoins sociaux menée par le CCAS, nous souhaitons donner la parole aux habitants du territoire. A travers une enquête totalement



anonyme, il s'agit de mieux comprendre vos habitudes concernant les services à la population liés à différents domaines de la vie quotidienne (enfance-jeunesse, emploi, vieillissement, démarches administratives, mobilité, etc).

Votre contribution sera une aide précieuse qui nous permettra d'améliorer l'action municipale et ainsi de mieux répondre à vos besoins. Pour répondre à l'enquête, vous pouvez flasher le code avec votre smartphone ou vous connecter avant le 18 juillet sur : www.brissacloireaubance.fr

Vous pouvez aussi vous faire aider à France Services et dans les mairies déléguées pour répondre en ligne.

UNE JOURNÉE À LA MER LE 13/07

Le CCAS et Enjeu proposent une sortie intergénérationnelle «La Turballe-Guérande» le 13 juillet 2021. Départ en car prévu à 7h30, rendez-vous à 7h15 place du Champ de Foire à Brissac-Quincé. Retour prévu vers 19h30. En cas de problème de mobilité, une solution peut vous être proposée, veuillez nous en informer lors de votre inscription. Au programme, le matin : visite en petit train des marais salants puis repas à la Turballe (prévoir son pique-nique). Après-midi au choix : plage à la Turballe ou visite libre à Guérande.

Tarifs : 12 ans et moins : gratuit, 13 ans et plus : 4 €.
Inscriptions et renseignements jusqu'au 7 juillet 2021 :
ENJEU : 07 50 02 67 03 / habitants@associationenjeu.fr
CCAS : 02 41 91 74 08 / ccas@brissacloireaubance.fr

PERSONNES ISOLÉES OU FRAGILES

INSCRIVEZ-VOUS SUR LE REGISTRE COMMUNAL

Les personnes âgées, fragiles et les personnes en situation de handicap vivant à domicile peuvent s'inscrire au registre nominatif pour être contactées par les services du CCAS de la commune de Brissac Loire Aubance en cas de canicule par exemple ou de tout autre événement particulier. Cette inscription est totalement confidentielle et gratuite. Le formulaire d'inscription est disponible à France Services et dans les mairies déléguées. Inscription possible par téléphone au 02 41 91 74 08.

TROIS QUESTIONS À... MARIE SAUVAITRE

Adjointe aux solidarités actives
Vice-présidente du CCAS



En quoi consiste l'analyse des besoins sociaux ?

Il s'agit d'une obligation légale de tous les CCAS (Centres Communaux d'Action Sociale) de France visant à récolter des données chiffrées de l'évolution de la population (nombre d'habitants, caractéristiques, répartition de l'âge, des catégories professionnelles, etc...).

Toutefois, cette analyse portée par le CCAS de Brissac Loire Aubance ne répondra pas uniquement à cette obligation mais s'inscrit dans une démarche volontariste de partage avec l'ensemble des acteurs : les habitants, les acteurs associatifs et institutionnels accompagnant les populations.

Comment va être faite cette analyse ?

Le Conseil d'Administration du CCAS a confié cette étude au cabinet spécialisé Ana Ter. Elle sera suivie par un comité de pilotage et sera réalisée en plusieurs étapes jusqu'à janvier 2022 :

La première étape correspond à plusieurs récoltes de données via différents organismes (INSEE, CAF, MSA, Département, Préfecture, etc...)

En parallèle, nous souhaitons nous entretenir avec plusieurs partenaires représentatifs de la petite enfance, L'enfance, la Jeunesse et la Parentalité, l'insertion sociale et professionnelle, l'accompagnement des seniors.

Des thématiques transversales seront aussi abordées : l'accès aux services, le logement, la mobilité, la prévention, l'animation de la vie locale, l'isolement.

Des temps spécifiques avec les habitants seront aussi organisés. Par ailleurs, une enquête (voir ci-contre) permettra aussi de donner la parole à tous ceux qui souhaitent s'exprimer. A l'issue de cette étape, le cabinet Ana Ter produira un écrit permettant au comité de pilotage de débattre sur les actions d'accompagnement de la population à prioriser. Ces débats constitueront le socle de la démarche.

Quelle suite sera donnée à cette analyse ?

Cette analyse se veut concertée pour mettre en œuvre une feuille de route du projet social du territoire avec des actions spécifiques en direction de différents publics.

L'enjeu est aussi d'écrire le futur projet social de Brissac Loire Aubance pour 2022 à 2026. Cet outil est une réelle opportunité pour :

- continuer à élaborer une réponse sociale de proximité (France Services va dans le sens de cette proximité)
- poursuivre le partenariat avec les acteurs du territoire et développer de nouvelles actions
- innover pour créer des outils d'accompagnement.

ZOOM SUR...

LES BÉNÉVOLES DE L'AIDE ALIMENTAIRE SUR LE PONT



Jeudi, fin de marché, les bénévoles récupèrent les invendus des généreux commerçants pour les redistribuer aux bénéficiaires de l'aide alimentaire.

L'aide alimentaire est une mission forte du CCAS. Si elle fonctionne bien aujourd'hui, c'est aussi grâce à ses bénévoles, toujours mobilisés pour aider les familles au moment de la distribution ou de la collecte des denrées au profit de la banque alimentaire. Leur mobilisation a franchi un nouveau cap ces dernières semaines puisque désormais, un jeudi sur deux, ils se rendent sur le marché, quand les commerçants, rangent, pour récupérer des produits invendus. Une fois les produits frais récupérés, les bénévoles trient les légumes pour en faire bénéficier les personnes le jour même, lors de la distribution de l'aide alimentaire qui a lieu un jeudi sur 2 à Brissac-Quincé et Saint-Rémy-la-Varenne. Cette action qui permet de lutter contre le gaspillage alimentaire de produits

frais au profit des personnes les moins favorisées ne doit sa réussite qu'à la mobilisation des bénévoles et à la générosité des commerçants du marché, qu'ils en soient chaleureusement remerciés ! Au total, 29 bénévoles participent régulièrement ou occasionnellement en s'inscrivant à l'avance auprès du CCAS. Et ces bénévoles ont bien des qualités puisqu'ils donnent de leur temps et de leur énergie physique pour déplacer les caisses et manipuler les denrées alimentaires et montrent beaucoup de motivation pour accueillir avec sourires et bienveillance les bénéficiaires.

En 2020, 35 foyers ont bénéficié de l'aide alimentaire pour un total de 88 personnes aidées. Poids total net de denrées distribuées sur l'année : 7467,60 kg ! Un grand bravo et merci aux volontaires de l'aide alimentaire.

DU CÔTÉ DES SENIORS

NOUVEAU : UN ATELIER CUISINE DÉDIÉ AUX PLUS DE 60 ANS

Le Centre Communal d'Action Sociale propose un atelier cuisine ouvert aux personnes de plus de 60 ans et encadré par une diététicienne : Ingrid Le Pottier. Il aura lieu deux fois par mois, d'octobre 2021 à juin 2022 par groupe de 8. Les personnes peuvent s'inscrire pour 1 atelier auprès du CCAS. Participation : 1€ par atelier.

Le lieu de rendez-vous sera donné lors de l'inscription.

Objectifs :

- prendre ou reprendre plaisir à cuisiner et manger, partager un temps convivial en groupe et créer du lien, découvrir de nouvelles façon de cuisiner,
- améliorer son apport nutritionnel dans ses menus.

Y'A D'LA JOIE ! ANIMATIONS SENIORS LE 9 SEPTEMBRE

Une journée animée pour les seniors (+60 ans) est prévue le jeudi 9 septembre, à partir de 14h, à Charcé, (salle du Ruau, maison des assos, la halle). Au programme notamment, des ateliers sur inscription toutes les heures : gym douce, peinture végétale, nutrition, et différents stands en accès libre (Centre socioculturel Enjeu, France Services, Bibliothèques, Office de Tourisme), mais aussi une animation musicale avec Mimy Rose et en clôture à 18h, un spectacle humoristique avec le grinçant Marcus.

Buvette et petite restauration sur place, transport possible. Inscriptions : CCAS/France Services au 02 41 91 74 08.



Mimy Rose.

CHARCÉ - SAINT-ELLIER

LE PRESBYTÈRE RETROUVE UNE NOUVELLE JEUNESSE

Taillleurs de pierre, charpentiers, couvreurs, maçons... les corps de métier se sont relayés depuis plusieurs mois sur le site du presbytère de Charcé-saint-Ellier pour procéder à la première tranche de rénovation de cet édifice qui s'abîmait sérieusement. Ces travaux ont permis de reprendre la charpente et la couverture du presbytère, notamment pour la partie du corps de logis, de l'aile en retour et de l'escalier.

Des travaux de maçonnerie et pierre de taille ont permis de consolider les murs abîmés et de sécuriser l'ensemble. Les délais d'approvisionnement des matériaux ont été allongés du fait de la crise sanitaire et le chantier a pris un peu de retard. Sans autres aléas, il devrait se terminer en septembre. A terme, ces travaux permettront une réouverture au public de cette partie rénovée, les autres locaux concernés resteront fermés



Ces travaux d'ampleur permettent de sécuriser l'ensemble de l'édifice.

en attendant de nouveaux travaux dans les années à venir avec la perspective de faire de ce presbytère un véritable centre culturel communal.

À noter que pour financer ce projet, la commune bénéficie d'une subvention de la DRAC (Direction Régionale des Affaires Culturelles) et du département.

TRAVAUX AU CENTRE DES ALLEUDS : PERTURBATIONS À PRÉVOIR

Des importants travaux de voirie sont en cours aux Alleuds occasionnant des perturbations de circulation. Ces travaux vont permettre de séparer le réseau unitaire (eaux pluviales et eaux usées) en deux réseaux distincts. L'objectif à terme est la rénovation de la station d'épuration à l'horizon 2023, date à laquelle les réseaux seront en séparatif.

Le réseau actuel sera réutilisé pour la collecte des eaux pluviales (compétence communale) tandis qu'un nouveau réseau sera construit pour les eaux usées par la CCLLA (compétence communautaire).

Ce réseau de 460 m environ se répartit comme suit :

- 30 m dans la rue de l'Aubance
- 30 m dans la rue du Layon - déviations mise en place
- 400 m dans la Grande Rue - circulation alternée.

Les travaux rue de l'Aubance, rue du Layon et traversée RD761 (Grande rue)

ont été menés jusque fin juin. De septembre à novembre, les travaux reprendront sur la RD 761. Une réunion publique d'information des riverains sera programmée par la Communauté de Communes Loire Layon Aubance, mi-septembre, pour informer les riverains des conditions de mise en séparatif, qui s'étaleront sur 2 années. A noter également la réalisation d'un rond point en centre bourg qui sera menée par le Département de fin juin à fin juillet.



Sur la RD 761 des travaux vont se poursuivre entre septembre et novembre.

TRAVAUX À SAINT-SATURNIN/LOIRE

Notes-le : des travaux (trottoirs, voirie, empiérement) sont prévus à Saint-Saturnin/Loire, au Lotissement de la Chaintre, de fin août à fin septembre. Des perturbations de circulation sont à prévoir.

SAINT-REMY-LA-VARENNE

LE PRIEURÉ TOUJOURS PLUS BEAU APRÈS LES TRAVAUX

C'est une importante tranche de travaux qui a pris fin au Prieuré avant la saison estivale. Si la façade côté sud a connu une belle rénovation avec de nouveaux enduits et une nouvelle porte d'accès à la salle de la cheminée, les travaux côté nord (du côté de la Loire) sont aussi spectaculaires. Une importante période de fouilles a permis de mettre au jour une porte et une petite fenêtre dans la tour de l'escalier qui étaient enfouies sous un remblai. Les murs entourant l'accès aux caves ont été refaits sous l'œil averti de l'architecte qui a suivi



La création du nouvel accès après le décaissement. (Photo : Prieuré)

les travaux. Le perron qui donne accès à la salle de la cheminée a été entièrement repris et des marches en tuffeau ont été installées. Des travaux conséquents qui contribuent à redonner au lieu toutes ses lettres de noblesse. N'hésitez pas à venir ou revenir visiter le Prieuré pour constater par vous même la qualité et l'ampleur des restaurations menées ! De nombreuses photos, explications et détails de la restauration sont disponibles sur : www.prieure-saint-remy.fr/patrimoine/restauration/

CHEMELLIER

LE CITY STADE FAIT L'UNANIMITÉ



Les jeunes du village ont vite adopté cet équipement attendu.

Les travaux de création d'un city-stade à Chemellier se sont achevés ce printemps pour le plus grand plaisir des enfants du village qui se sont vite appropriés les lieux situés tout près de l'école.

Il permet la pratique du basket-ball, du handball et du football et de multiples activités sportives en toutes saisons.

Le city stade est en libre accès pour tous.

LE CRÉMATORIUM A ÉTÉ MIS EN SERVICE

Officiellement inauguré le 28 juin dernier, le nouveau crématorium était opérationnel dès le 29 juin. Les importants travaux d'aménagement intérieur du bâtiment et extérieur ont été menés ces derniers mois et ont permis de finaliser l'aménagement intérieur du bâtiment d'une surface d'environ 800 m² comprenant notamment une salle de cérémonie de 120 places, un hall d'accueil, des locaux techniques, l'aménagement d'un vaste parking ouvert au public, et la création d'un site funéraire avec des espaces verts et un jardin du souvenir, le tout sur une parcelle d'environ 7 425 m². L'exploitation du crématorium a été confiée à la Société nouvelle de crémation installée dans le Puy-de-Dôme



Le bâtiment à l'heure des derniers travaux.

via une convention de service public d'une durée de 30 ans. A noter que la voie d'accès entre la zone des Fontenelles et la route de Charcé a été rénovée sous forme d'une voie douce partagée pour sécuriser les cyclistes. Des stationnements ont aussi été aménagés.

LES MÉANDRES DE L'AUBANCE APPARAISSENT AU PONT DES BUTTES

Faire de l'Aubance une rivière vivante et non plus stagnante, voilà tout l'enjeu des travaux menés sur la zone du «Pont des Buttes» juste avant l'entrée de Charcé. C'est le syndicat Layon Aubance Louets qui réalise ces travaux. Ce chantier a un objectif écologique puisqu'il a permis de supprimer deux clapets, laissant ainsi les poissons remonter et circuler dans le cours d'eau sans obstacle. Outre les méandres qui vont serpenter sur 1,2 km de long, le site conservera la grenouillère existante. De nouveaux panneaux d'informations seront aussi mis en place pour sensibiliser le public à l'écosystème des milieux humides et des rivières. Des voies douces seront aménagées aux abords de la rivière pour des promenades bucoliques. Le chantier devrait se poursuivre en grande partie à l'automne.



Le futur lit de la rivière laisse apparaître les méandres.

C'EST QUOI LA GESTION DIFFÉRENCIÉE ?

La commune reçoit parfois des remarques d'habitants se plaignant de «mauvaises herbes» ou d'espaces verts non entretenus. Et pourtant, souvent, il n'en est rien. Les espaces verts de la commune sont gérés selon un mode de gestion différenciée favorable à la biodiversité et au développement durable. La gestion différenciée consiste à pratiquer un entretien adapté des espaces verts selon leurs caractéristiques et leurs usages. Il s'agit de faire le bon entretien au bon endroit. Cette démarche est particulièrement pertinente pour la commune qui a de nombreux espaces à entretenir avec des moyens et des effectifs constants. Elle est également bien adaptée aux sites sensibles et naturels par son approche environnementale. Elle est une réponse aux enjeux environnementaux puisqu'elle permet de réduire l'utilisation de produits phytosanitaires tout en permettant de mieux gérer la ressource en eau et les déchets verts. Elle permet aussi d'offrir une plus grande diversité de paysages et d'espaces aux habitants, tout en limitant l'intervention des agents. Ainsi, par exemple, certaines zones ne sont tondues ou broyées que deux à trois fois par an.

La gestion différenciée permet l'alternance de zones entretenues et de zones naturelles.



LE BRÛLAGE DES VÉGÉTAUX : C'EST INTERDIT !



Le code de l'environnement interdit le brûlage à l'air libre des déchets verts, interdiction réglementée par un arrêté préfectoral du 11 mars 2019. La vente d'incinérateurs de jardins est aussi interdite. Cela concerne aussi bien les tontes de pelouses que les feuilles mortes, les résidus d'élagage. Pour ces déchets, des solutions existent telles que le compostage, le broyage, l'apport en déchetterie...

NOUVEAUX COMMERÇANTS ET SERVICES

Vous êtes une nouvelle entreprise et vous vous installez à Brissac Loire Aubance, vous souhaitez rencontrer un élu ou apparaître dans cette rubrique, envoyez-nous un mail à : entreprises@brissacloireaubance.fr

BRISSAC-QUINCÉ



SGEG ÉLECTRICITÉ GÉNÉRALE

Electricité, neuf et rénovation, installation pour véhicules électriques, travaux divers
6 rue de l'Yser
Sébastien Guillé - 06 99 14 99 05
guille.se.na@wanadoo.fr



BRISSAC AUTOMOBILES

Mécanique, carrosserie, dépannage, vente véhicules neufs et occasions
Parc d'activités des Fontenelles
Olivier Terrien et Stéphane Pasdoit
02 41 91 22 38
www.brissacautomobiles.fr/
facebook.com/brissacautomobiles



ATELIER UNICYCLE

Réparation et rénovation de cycles
4 bis rue Albert Humeau
Denis Dabouineau - 06 46 43 81 76
contact@atelier-unicycle.fr
facebook.com/atelierunicycle

LES ALLEUDS



MICRO-BRASSERIE - GUINGUETTE

Production et vente de bière artisanale. Guinguette.
Place de la Mairie
Paul Bouvier - 06 44 20 96 35
jacqueline.et.colette@gmail.com
facebook.com/Jacqueline-Co-112622314246336

SAINT-SATURNIN/LOIRE



LM HABITAT CONSEIL

Accompagne les projets d'auto-rénovation et d'auto-construction avec des matériaux sains, locaux ou recyclés
Miltos Limnatis - 06 29 93 33 81
www.lmhabitatconseil.fr
facebook.com/lm.habitatconseil

VAUCHRÉTIEN



ORTHOPHONISTE

2 Rue des Puits
Jennifer Thomas - 02 41 97 78 23



MARGAUX M DESIGN

Design graphique, identité visuelle, print, photo, web
La Frémonière
Margaux Mercier - 06 21 07 72 74
margaux.mercier3@gmail.com
margauxmercier3.wixsite.com/margaux-mdesign

CAFÉ-RENCONTRE DES ENTREPRENEURS

Une quinzaine d'entrepreneurs ont participé au premier café rencontre proposé par la Commune. Ce rendez-vous a eu lieu le matin du 18 juin, au Bystrot, zone des Fontenelles à Brissac-Quincé avec pour invités : Alexandra Liard, Jean-Pierre Bernheim, Frédéric Guillet, du Groupement de Prévention Agréé (GPA) qui accompagnent bénévolement et avec bienveillance les entrepreneurs qui pourraient rencontrer des difficultés.

La commission économique de Brissac Loire Aubance proposera chaque trimestre cet événement avec pour objectif de faire se rencontrer les entreprises du territoire, de découvrir la richesse et la diversité des acteurs économiques de la commune. Pour chaque café rencontre, un représentant du monde économique ou politique viendra partager les bonnes informations au bon moment. Que vous soyez artisan, commerçant, industriel ou profession libérale, ce RDV est fait pour vous ! Le prochain rendez-vous



Une quinzaine d'entrepreneurs étaient présents le 18 juin.

sera fixé en septembre avec pour invité intervenant un représentant de la Banque de France.

EN ROUTE !

LE CIRCUIT DES MOINES

Le vignoble angevin, terre de randonnées ! Le circuit du trimestre vous emmène cette fois du côté des Alleuds pour le circuit des Moines.

Un circuit de découverte des traces du sentier de Saint Jacques de Compostelle aux Alleuds.

Circuit n°73 sur la carte de l'Office du tourisme. Il faut suivre le balisage jaune.



L'étang aux Moines, un joli plan d'eau (privé) à découvrir au détour du circuit.

PAYSAGES

VARIÉS

La zone de la Sablière, un paysage atypique.



En famille ou entre amis, à pied, à cheval ou à vélo, parcourez le sentier de randonnée balisé du Circuit des Moines, à la découverte des paysages et du patrimoine des Alleuds, entre Loire et Aubance. Observez les édifices tels que la Mairie des Alleuds, l'église,

le Prieuré classé Monuments historiques ou la Pierre couchée. Le balisage de ce circuit est de couleur jaune. Le sens horaire est conseillé. Départ : Place de l'église. (Sur place toilettes publiques, aire de pique nique, jeux derrière la mairie et Guinguette !).

OBSERVEZ !

Avant d'arrivée vers l'étang aux Moines, le circuit longe la Sablière des Alleuds. L'accès au site n'est pas autorisé, mais l'entreprise d'exploitation, GSM a déjà ouvert ses portes lors des journées du patrimoine. L'exploitation de cette carrière de sable à ciel ouvert tient compte de son écosystème particulier. GSM a entrepris des démarches pour la préservation de l'environnement et participe à la conservation des espèces endémiques, comme des hirondelles des sables, des batraciens, certaines abeilles...

LE PLAN DU CIRCUIT

LE CIRCUIT EN CHIFFRES

Distance : 10,8 km

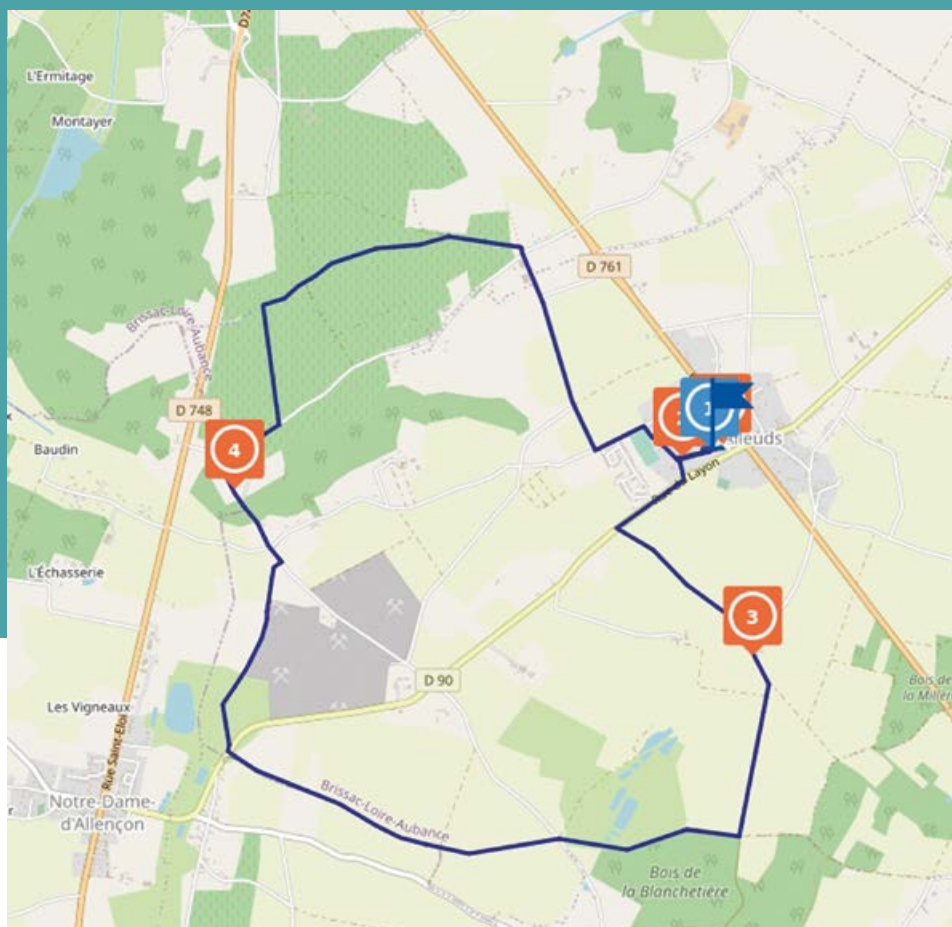
Durée : 45 mn en vélo,
2h45 à pied et environ
1h30 à cheval.

Altitude maximale : 72m

Altitude minimale : 52m

Dénivelé positif : 48m

Dénivelé négatif : -48m



PATRIMOINE ET NATURE : À VOIR SUR LE CIRCUIT

1. Mairie déléguée

Chemin vert - Les Alleuds

Édifice construit en 1765-1766 qui servait à l'époque de grenier à pain, en témoigne le puits à grain avec ses deux orifices de contrôle situé dans l'entrée. Après la construction de l'actuelle église, l'édifice est devenu la cure, puis en 1983 la Mairie. Etienne Rouault, curé des Alleuds décédé en 1836, enseigne dans ce presbytère l'agriculture aux paysans de sa paroisse tous les dimanches. Aujourd'hui la cour de la Mairie devient un tiers lieu avec le lancement d'une micro-brasserie artisanale, Jacqueline and Co dans les annexes de ce bâtiment.

2. Prieuré

Rue du Prieuré - Les Alleuds

Demeure privée : édifice classé aux Monuments Historiques. En 974 la mère de Foulques Nerra, Comte d'Anjou, donne aux moines de l'Abbaye Saint Aubin d'Angers des terres pour y créer un Prieuré qui se trouve sur le chemin de Saint-Jacques-de-Compostelle. Ils le conservent jusqu'à la révolution, ensuite il devient un domaine agricole. Une fresque du XVI^e siècle représente l'humanité souffrante aidant

le Christ à porter sa croix et illustre la complainte du Roi René. Un jardin de curé a été reconstitué dans la cour intérieure.

3. La Pierre Couchée

Les Martineries - Les Alleuds

Située sur l'ancienne voie romaine la-Fontaine, elle a été réhabilitée à l'occasion du bicentenaire de la Révolution. Elle aurait délimité une ancienne seigneurie avant l'abolition des droits féodaux, le 4 août 1789. Dans la paroisse, cette partie de la Seigneurie était considérablement grevée par les redevances. Après l'abolition, la pierre a été gardée pour témoigner de l'oppression.

Il y est écrit «Pierre tu fus autrefois l'emblème de la Tyrannie, aujourd'hui celui de la Liberté -1883».

4. L'étang aux Moines

Ce sont, sans doute, les moines du Prieuré qui ont édifié la digue nécessaire à la mise en place de l'étang, réputé à cette époque très poissonneux. Il alimentait un moulin à farine, détruit en 1773. Ensuite, l'étang est devenu un lieu privilégié pour le rouissage du chanvre (qui permet de séparer la tige et l'écorce de la plante).



LES ALLEUDS

UN ARBRE POUR CÉLÉBRER LES NAISSANCES DU VILLAGE

Plus de 9 familles ayant un enfant né en 2019 étaient présentes le 6 juin dernier pour un rendez-vous avec les élus Marie-Pierre Brunier Coulin, conseillère déléguée aux espaces verts, a évoqué la démarche environnementale sur Brissac Loire Aubance et le bienfait de la nature dans nos vies. Elle est revenue aussi sur la symbolique décidée sur la commune déléguée des Alleuds depuis plus de 25 ans, à savoir d'associer la plantation d'un arbre à une naissance et ainsi les voir



Familles et élus réunis pour un moment hautement symbolique.

grandir. «A l'époque, il y a 25 ans, le conseil communal s'était inspiré d'actions menées entre autres par l'Office National de Forêts qui permis de planter plus de 800 000 arbres sur le territoire français. Depuis la 1^{ère} opération plus de 200 arbres ont été plantés dans le village», a expliqué Jocelyn Baranger, conseiller municipal. Cette

cérémonie s'est ensuite terminée dans la bonne humeur autour d'un verre de l'amitié offert par la commune et proposé par la toute nouvelle guinguette « Jacqueline and Co » située place de la mairie. Tous les parents ont fait part de leur grande satisfaction quant à cette belle cérémonie.

LES ÉCOLIERS MOBILISÉS POUR NETTOYER LEUR ENVIRONNEMENT



Les enfants se sont montrés très motivés pour partir à la chasse aux déchets.

Une opération nettoyage du village était organisée aux Alleuds le mercredi 9 juin ! Armés de gants et sacs poubelles, les enfants de trois classes de l'école, du CP au CM2, se sont répartis dans la commune pour traquer les déchets. Ils les ont ensuite triés à l'école afin de recycler ce qui pouvait l'être ! «Cette initiative vient du conseil des enfants qui avait émis cette idée avant les confinements», a expliqué Pascale Cesbron, la directrice. Bravo aux enfants, à leurs enseignants et aux parents qui se sont mobilisés nombreux.

Les pompiers sont intervenus.



SAULGÉ L'HÔPITAL

OPÉRATION DE SÉCURISATION D'UN ARBRE

Un arbre menaçait de tomber sur la départementale. L'intervention des pompiers a été déclenchée par les élus du fait du caractère dangereux de cette situation. En pareil cas d'un arbre appartenant à un propriétaire privé, il aurait été à

charge du riverain d'en assurer l'entretien ou de régler l'intervention des pompiers ayant du intervenir en urgence. Il appartient aux propriétaires d'élaguer haies et arbres afin qu'il n'y ait pas de risque de chute ou d'obstruction sur la voie publique.

SAINT-RÉMY-LA-VARENNE

LE PRIEURÉ, UNE SAISON QUI S'ANNONCE RICHE EN ÉVÈNEMENTS

Jusqu'à fin septembre le Prieuré est ouvert à la visite. C'est l'occasion de découvrir les derniers travaux de restauration du bâtiment. La façade Nord offre désormais une belle terrasse ainsi qu'un perron et des gradins, autant d'espaces pour accueillir spectateurs et promeneurs. «Les rendez-vous du Prieuré» proposent une programmation conviviale, festive et variée tout au long de la saison : concerts, représentations théâtrales, marché nocturne, expositions... mais également des ateliers créatifs et sorties découvertes pour tous les âges, pour s'éveiller, se cultiver dans les domaines de l'Histoire, l'archéologie, la botanique et le végétal en apprenant à regarder la nature et le patrimoine qui nous entourent (voir pages 27 et 28). Le Prieuré accueillera 3 expositions au fil de l'été :

- du 16 juin au 11 juillet, **Patrice Ruillard**, sculpteur.
- du 15 juillet au 15 août, **Marion Raynard**, aquarelliste de Blaison-



De nombreux temps forts culturels sont proposés cet été.
Gohier

- du 15 août au 15 septembre, **Arnaud Grislin**, photographe de Saint Rémy.
Toute la programmation estivale sur : www.prieure-saint-remy.fr Contact : 02 41 57 32 32 contact@prieure-saint-remy.fr

UNE NOUVELLE ÉPICERIE MULTISERVICES EN PROJET

Une épicerie ouvrira à l'automne à Saint Rémy. A la place de l'ancienne boulangerie fermée depuis deux ans une épicerie ouvrira ses portes à la fin de l'année. Un projet qui devrait animer le village et satisfaire les habitants, les touristes de passage ainsi que les cyclistes sur le parcours de la Loire à Vélo. Charlène Chanteloup proposera de l'alimentation générale favorisant le bio, le local, un dépôt de pain mais également des services tels que relais colis, relais poste....



SAINT-SATURNIN-SUR-LOIRE

LES ENFANTS SENSIBILISÉS À L'ÉCOSYSTÈME DE L'AUBANCE



Les enfants ont pu découvrir l'Aubance et son écosystème.

Les élèves de CM de Frédéric Maillard à l'école François Guilbaut ont participé à une animation pédagogique via le Syndicat d'Aménagement et de Gestion de l'Eau Layon, Aubance Louets. En partenariat avec le CPIE (Centre Permanent d'Initiatives pour l'Environnement), les enfants sont partis, le 7 juin dernier à la découverte de l'Aubance. Sur les bords de la rivière ils ont pêché la faune du cours d'eau pour l'observer et effectué des prélèvements pour analyser l'eau : nitrates, oxygène, vitesse du courant, température, ph... tout a été étudié sur les conseils de Mathilde et Caroline, animatrices au CPIE. Un apprentissage «les pieds dans l'eau» qui a beaucoup plu aux élèves !

COUTURES

LE TROC DE PLANTES SÉDUIT

Un troc de plantes a été organisé le 9 mai dernier par la Mairie. De 9h à midi, en extérieur, sur le parking de la Mairie, il proposait aux jardiniers et amateurs de végétaux l'échanges de plants, graines, boutures... Pour cette première, habitants et visiteurs ont répondu présents et tous étaient heureux d'échanger sur leurs jardins et leurs pratiques.



Habitants et visiteurs ont répondu présents à l'invitation.

ADÈLE FEUVRAIS, TISSERANDE

Créatrice tisserande, Adèle Feuvrais a peaufiné sa formation à Paris pendant une dizaine d'années avant de revenir poser ses valises dans son Anjou natal. Installée à Vauchrézien, cette virtuose du fil souhaite aussi partager aujourd'hui son savoir-faire... et tisser du lien entre les habitants.

L'artisanat d'art a sûrement de beaux jours devant lui dans la commune. Depuis quelques mois, Adèle Feuvrais, tisserande a posé ses métiers à tisser du côté de Vauchrézien, au «paradis Thérèse» une maison familiale qui lui a permis de revenir dans l'Anjou de son enfance après 10 années passées à Paris. «Ma famille vit à Saint-Jean-des-Mauvrets, j'ai toujours été attachée au sud Loire, mais je savais aussi qu'il me fallait partir pour me former», explique Adèle Feuvrais qui partage cette passion du fil et de l'art avec sa maman. Après un baccalauréat mention très bien obtenu à Angers, Adèle rejoint Paris où elle intègre une classe préparatoire d'arts appliqués pendant un an avant de rejoindre l'école d'art Estienne où elle prépare pendant 2 ans son diplôme des métiers d'art en gravure et illustration. Dans sa promotion où seulement dix élèves sont retenus chaque année elle y découvre de nombreuses techniques artistiques. «Le dessin n'était pas ce que je préférais et j'ai toujours été attirée par le tissu. Après quelques mois à l'école Duperré spécialisée dans le textile, j'ai finalement préféré me former auprès d'une professionnelle et j'ai rejoint l'atelier de Perrine Rousseau (Paris) pour me former au tissage. J'ai ensuite testé la sérigraphie sur tissu en Angleterre puis rejoint un autre atelier de tissage, celui d'Agnès Calas ; une créatrice de textile dans le sud de la France pour compléter ma formation», raconte la jeune femme de 29 ans.

Une démarche écologique et durable

Après ses formations «de terrain», Adèle Feuvrais intègre l'atelier d'Aymeric Le Deun (Paris) spécialisé dans la création de boutons tissés, fournisseur de nombreuses maisons de Haute Couture. Elle y travaille pendant plus de 3 ans, et si elle continue ponctuellement de sous-traiter pour le créateur, Adèle se lance à son compte en 2019 avec ses métiers à tisser. «Avec Clara, une amie, couturière angevine, nous avons lancé notre marque, Clad et créé des accessoires vendus en boutique éphémère. Je poursuis la marque seule aujourd'hui car le déménagement de Clara ne nous a pas permis de poursuivre cette collaboration. L'idée est de produire des étoffes, des articles de maroquinerie textile durable, avec un recours minimaliste à la couture», explique Adèle. Car sa démarche



Adèle Feuvrais propose aussi des formations au tissage.

est aussi tournée vers l'écologie et le recyclage. Ainsi, elle trouve beaucoup de bobines de fils dans des recycleries ou sur des sites de vente d'occasion. C'est aussi là qu'elle a trouvé à acheter ses métiers à tisser. «J'ai plein d'alertes programmées sur leboncoin ! Mais l'idée de redonner une seconde vie aux objets ou aux matières, comme le fil, fait complètement partie de mon projet. Mon souhait est de répondre aux besoins des gens en réalisant des choses uniques, sans gaspillage», explique Adèle. Et quand elle a besoin de fils spécifiques, Adèle achète aussi du coton bio labellisé qui vient d'Égypte et une laine labellisée Ecotex qui vient d'Angleterre. Adèle ouvrira les portes de son atelier fin septembre, à l'occasion des Journées du Patrimoine. À découvrir !

DES FORMATIONS OUVERTES À TOUS

Si Adèle Feuvrais est une artiste dans l'âme, elle a aussi à cœur de partager ce savoir-faire et de transmettre ce métier devenu rare. Adèle propose quatre formations différentes sur des métiers à tisser manuels. Infos et réservations sur : www.adelefeuvrais-tissage.com/

DES ANIMATIONS CULTURELLES SUR LE MARCHÉ CET ÉTÉ

Brissac-Quincé accueille sur le marché, tous les jeudis, sur la période estivale, plus d'une cinquantaine de commerçants qui vous proposent une gamme de produits très diversifiés qui font le plaisir des habitués mais aussi des touristes.

Afin d'apporter une note festive et estivale au marché, tout en soutenant les artistes locaux, la mairie de Brissac Loire Aubance a proposé à différents artistes de se produire en déambulation pour animer le marché. Les artistes qui se produiront cet été :

Catherine Bourelly, 1^{er} juillet, Aquarelle sur place & expo Beretta Chic, 22 juillet, Twist'N Guinche burlesque, avec charrette mobile : Banjo, Contrebasse & Voix.

Didier Thibaudault, 5 août, accordéon

Les Deux Cocos, 19 août, FeelGood : guitare & voix.



Le groupe Beretta Chic sera présent le 22 juillet.

LES BIBLIOTHÈQUES S'ÉTENDENT !

Gâce à une augmentation du budget municipal accompagnée de subventions du Bibliopôle et de la CAF via le Contrat jeunesse, le budget 2021 du réseau des bibliothèques est de 15 000€ pour l'acquisition de livres, périodiques et 2 500€ pour les jeux de société. Ce budget va permettre aux bibliothèques de développer des genres peu présents voire absents précédemment comme les périodiques à Brissac-Quincé.

Par ailleurs, pour offrir un choix le plus large et diversifié possible, les achats sont réfléchis en commun par les trois bibliothèques pour les mangas, albums jeunesse et BD adultes.

Il n'y a pas que du côté des ouvrages que les bibliothèques vont s'étendre. Leurs locaux vont aussi connaître des aménagements. A Brissac-Quincé, l'ancienne salle du cyber-centre fera partie intégrante de la bibliothèque d'ici la fin de l'année, et permettra d'avoir deux grands secteurs, un pour la jeunesse et un pour les adultes.

Du côté de Saint-Rémy-la Varenne, la biblio-

thèque disposera de plus d'espace pour s'adapter à la montée des adhésions et aux nouvelles acquisitions. Un nouvel espace jeunesse sera créé dans la salle des loisirs et des boîtes pour les revues seront installées pour la rentrée... Cette petite zone sera partagée avec l'accueil périscolaire.

Bonne nouvelle : le Prix Bull'en Layon, «BD adulte», organisé avec la Communauté de Communes est prévu pour la rentrée 2021/2022. Venez découvrir ces nouveautés, donnez-nous votre avis, et faites des propositions !

COUP DE CŒUR DES BÉNÉVOLES DE VAUCHRÉTIEN DES LIVRES À DÉCOUVRIR DANS VOS BIBLIOTHÈQUES

IMPACT de Olivier NOREK

Éditeur : Michel Lafon

Genre : Roman

Résumé : un ancien militaire se lance dans une guerre contre ceux qu'il juge responsables de la crise climatique

Style : Thriller écologique efficace

Public visé : Adultes

Avis : L'enquête s'étend au monde entier et concerne notre survie.



MIDI PILE de Rebecca DAUTREMER

Éditeur : Sarbacane

Genre : Album

Résumé : le livre raconte le trajet d'une amoureuse vers son amoureux, il en découpe chaque seconde en une délicate dentelle. (Livre pop up).

Public visé : Tout public

Avis : Un livre d'artiste, un objet rare, un vrai trésor à partager sur place entre petits et grands.



Davantage de livres dans les bibliothèques !

AU PROGRAMME DE LA CIE DU POULPE

La Compagnie du Poulpe vous convie à la deuxième édition du festival «Le Sous-Marin» cet été avec plusieurs dates à Brissac Loire Aubance. Le Sous-Marin sera local, gustatif, patrimonial, artistique et itinérant : plein de surprises vous attendent !

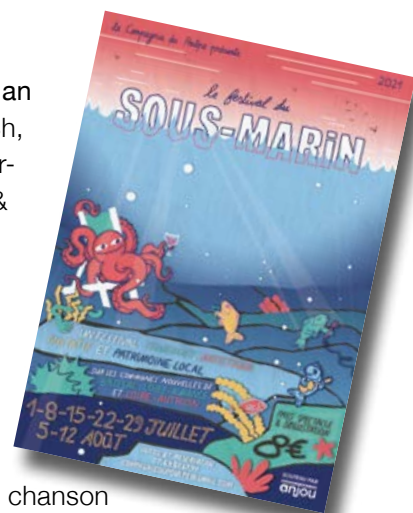
Au total 7 dates sont prévues et si l'ouverture se fait au Manoir de la Groye à Saint-Saturnin le 1^{er} juillet avec le concert Jazz de Sweet Din, les dates vont s'enchaîner tout l'été dans de beaux lieux du patrimoine local. Le festival vous proposera dès 18h un marché gourmand composé de producteurs locaux et artisans d'art.

Les artistes du coin viendront offrir une première partie musicale suivie d'un spectacle à 20h. Théâtre, concert, marionnettes, conférence ... Rendez vous suivants :

- **Judi 8 juillet, au square Hélène de Surgères à Brissac-Quincé.** Ouverture du marché gourmand avec Harpes en ciel, harpe celtique suivi à 20h, du spectacle Le Royaume de Mirpou, théâtre à partir de 6 ans, par la Cie Oeildudo.

- **Judi 29 juillet, au plan d'eau de Chemellier.** 18h, ouverture du marché gourmand avec Pompas & solo, duo festif, 20h, duo musical, jovial et insolent Les Evadés.

- **Judi 12 août, au domaine viticole Escogriffe, Coutures.** 18h, ouverture du marché gourmand avec Manéa, chanson française et à 20h, théâtre Wild Wine West, farce œno-ludique avec Matthieu Repussard et Léo Gabillard Pour vos estomacs, une planche dégustation «faite maison à partir de produits locaux» peut être servie sur réservation. L'entrée du festival seule à la soirée est à 5€ et avec la planche 8€. Réservations : 07 69 87 67 91 ou sur : compagniedupoulpe.net



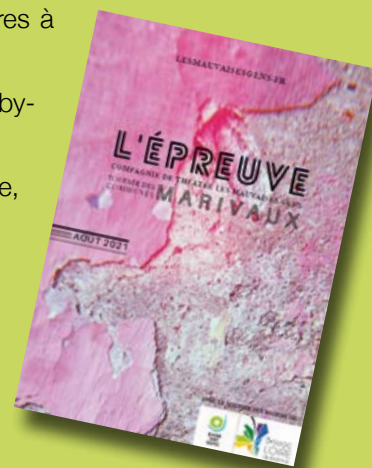
«LES MAUVAISES GENS» À L'ÉPREUVE DE MARIVAUX

La Compagnie Les Mauvaises gens revient cet été avec une pièce de Marivaux : «L'épreuve» qu'elle va proposer en itinérance pour 6 dates dans la commune.

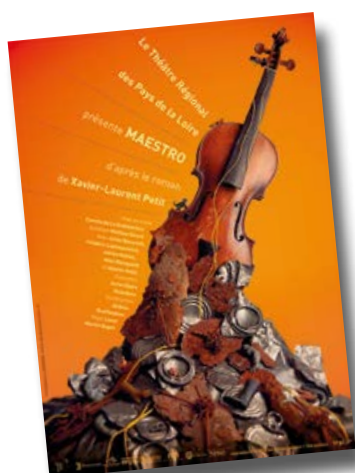
L'histoire : *Alors qu'il vient de faire l'acquisition d'un château à la campagne, Lucidor, jeune parisien, tombe gravement malade. Il échappe à la mort en étant soigné par Angélique dont il tombe amoureux. Il imagine alors un stratagème pour savoir s'il est aimé en retour...*

- Vendredi 6 août, Chemellier, derrière la mairie, 19h,
- Samedi 7 août, Luigné, parc de la salle des Fêtes, 19h,

- Lundi 9 août, square Hélène de Surgères à Brissac-Quincé, 19h
 - Mardi 10 août, Charcé-Saint-Ellier, presbytère, 19h
 - Mercredi 11 août, parc du Mont Rude, Saint-Saturnin/Loire, 19 h
 - Jeudi 12 août, Prieuré de Saint-Rémy-la-Varenne, 19h
- Entrée libre. Des ateliers amateurs seront aussi proposés en juillet. Infos : www.lesmauvaisesgens.fr



MAESTRO VOIT DOUBLE CET ÉTÉ



L'année 2021 marque un tournant pour la 16^e Tournée des Villages et pour la troupe Le Temps est Incertain Mais on joue quand même ! Le nom de la compagnie change, mais l'esprit de la Tournée des Villages reste le même : chaque jour, la troupe arrive dans un village différent avec scène, projecteurs et costumes, mais aussi avec le bar du théâtre et la librairie ambulante. C'est donc désormais le Théâtre Régional des Pays de la Loire qui proposera à deux reprises sa pièce «Maestro» cet été. Inspiré d'une

histoire vraie, «Maestro» nous plonge dans un récit plein d'espoir, de rire et de clefs de sol...

L'histoire : *Saturnio, Luzia, Zac, Patte-Folle et Tartamundo sont des enfants de la rue. Ces « Gavroches d'Amérique latine » vivent en bandes ennemies, se craignent. Un vieux chef d'orchestre, Roméro Villandes les emporte bientôt dans la folie de la musique classique...*

- Vendredi 9 juillet, à 21h, square Hélène de Surgères à Brissac-Quincé
- Vendredi 13 août à 21h, parking de la mairie de Coutures. Gratuit.

RENDEZ-VOUS

• **JUSQU'AU AU 11 JUILLET,**
EXPOSITION DE PATRICE RUILARD, sculpteur au Prieuré de Saint-Rémy-la-Varenne.
Infos sur : www.prieure-saint-remy.fr/ ou 02 41 57 32 32

• **MERCREDI 7 JUILLET**
ESCAPE GAME Dans le cadre de Polarisez-vous 2021 ! Trois sessions sont organisées à 15h, 17h et 19h. Salle des fêtes de Chemellier & extérieurs.
Infos et réservations : culture@brissacloireaubance.fr

MERCREDI 7 JUILLET
SORTIE «RANDO ROULOTTE», balade de 10h à 16h au rythme du cheval avec la bulle Ambu'lente. Départ de Forges à Coutures. Balade familiale dès 8 ans.
Réservations : 07 82 59 27 11 - labulleambulente@gmail.com

• **JEUDI 8 JUILLET,**
SPECTACLE LE ROYAUME DE MIRPOU, festival du sous Marin (voir p26)

• **VENDREDI 9 JUILLET**
THÉÂTRE, MAESTRO, Brissac-Quincé. (Voir p. 26)

• **SAMEDI 10 JUILLET**
COURSE D'ORIENTATION À VÉLO départ des Alleuds. Dès 8 ans. Gratuit sous réserve d'adhésion à Enjeu.
Infos et résas, Enjeu : 07 50 02 67 03 - www.associationenjeu.fr

• **SAMEDI 10 JUILLET**
SORTIE VERTUEUSES PLANTES DE NOS CONTRÉES 9h30, au départ du Prieuré de Saint-Rémy-la-Varenne. A la découverte des plantes qui poussent sur les bords de Loire. Dès 6 ans. Payant.
Réservations : 02 41 57 32 32 - www.prieure-saint-remy.fr/

• **MERCREDI 14 JUILLET,**
FEU D'ARTIFICES sur les bords de Loire. Tiré depuis St-Mathurin/Loire, il sera visible depuis les bords de Loire et depuis Saint Remy la Varenne.

• **DU 14 JUILLET AU 15 AOÛT**
EXPOSITION DE MARION RAYNARD, aquarelliste au Prieuré de Saint-Rémy-la-Varenne.
Infos sur : www.prieure-saint-remy.fr/ ou 02 41 57 32 32

• **MERCREDI 21 JUILLET**
CONCERT DU FESTIVAL CORDES DE LOIRE église Saint-Vincent de Brissac-Quincé à 18h30. Payant.
Infos sur : cordesdeloire.wixsite.com/website-4

• **JEUDI 22 JUILLET**
CONCERT DU FESTIVAL CORDES DE LOIRE au Prieuré de Saint-Rémy-la-Varenne, salle de la Cheminée à 20h30. Payant.
Infos sur : www.prieure-saint-remy.fr/ ou 02 41 57 32 32

• **SAMEDI 24 JUILLET**
THÉÂTRE, LES MYSTÈRES DU PRIEURÉ à 16h30 au Prieuré de Saint-Rémy-la-Varenne. Une pièce Entre légendes et fous rires.
Infos sur : www.prieure-saint-remy.fr/ ou 02 41 57 32 32

• **DIMANCHE 25 JUILLET**
JEUX DE SOCIÉTÉ
De 14h à 18h - Espace vert près du lavoir (route de Chemellier)
Un après-midi ludique autour de jeux de société à (re)découvrir

...DE JUILLET

Animation et explication des règles des jeux par Delphine (Jouons !) Jeux originaux et parfois inconnus pour toute la famille. 2 € par personne pour l'après-midi. Goûter sur place.
Organisé par l'association Coutures Sport et Loisirs

• **DU 25 AU 30 JUILLET**
LA SEMAINE DE L'ODYSSÉE DE L'ESPACE NATUREL SENSIBLE au Prieuré de Saint-Rémy-la-Varenne. Découvrez le spectacle proposé par la Compagnie Spectabilis « L'Odysée de l'Espace Naturel », suivi de quatre jours de sorties nature concoctées par les animateurs du Prieuré.
Spectacle le 25 juillet à 16h
Sortie « piste le paysage », 26 juillet, 10h
Sortie « une balade pleine de sens », 27 juillet, 10h
Sortie « indices en vue », 29 juillet 10h
Sortie « apprentis herboristes », 30 juillet 10h
Infos sur : www.prieure-saint-remy.fr/ ou 02 41 57 32 32

• **JEUDI 29 JUILLET**
LES ÉVADÉS, DUO MUSICAL, festival du sous Marin (voir p26)

• **VENDREDI 30 JUILLET**
MARCHÉ NOCTURNE FESTIF en soirée, de 18h à 23h. Dans le parc du Prieuré de Saint-Rémy-la-Varenne. Artisanat, produits terroir...
Infos sur : www.prieure-saint-remy.fr/ ou 02 41 57 32 32

LES SOIRÉES «HABITANTS» D'ENJEU EN JUILLET
Animations plein air de 17 h à 22h, jeux, musique, et pique-nique entre habitants. - Vendredi 9 juillet : Vauchrézien (cours des salles annexes de l'espace culturel)
- Vendredi 16 juillet : Saint Rémy la Varenne (jardin du Prieuré)
- Vendredi 23 juillet : Saulgé l'Hôpital (Terrain de loisirs)
- Vendredi 30 juillet : Saint Saturnin/Loire (parc du Mont Rude).
Infos et résas, Enjeu : 07 50 02 67 03 - www.associationenjeu.fr

SOL'ZIK, SAISON 2 !

Les Satur'Zik proposent la deuxième édition des Solzik, des spectacles au jardin organisés chez les particuliers du côté de Saint-Saturnin-sur-Loire. Sur inscription. Programme d'août à venir et liens pour les réservations sur : www.facebook.com/lessaturzik/

SOL'ZIK SAISON 2
CONCERTS ET SPECTACLES CHEZ L'HABITANT

Sur inscription. Chapeau 10 € minimum.
Venir avec sa chaise, son verre et sa bouteille.

LA CIE DU TRÉPIED (CIRQUE)
VENDREDI 9 JUILLET - 20H
Chez Hélène & Michel NOUËT | 99, route de Seumur - St-Saturnin

LE PETIT RAYON MAGIQUE (SPECTACLE ENFANTS)
DIMANCHE 11 JUILLET - 17H
Chez Peggy & Laurent JOFFRON | 6, impasse du grand moulin - St-Saturnin

CARAVELLE (CHANSON FRANÇAISE)
SAMEDI 17 JUILLET - 20H
Chez Christelle et Philippe Charreigne | 79 bis, route du Vigéable - St-Saturnin

JULES MOREAU (SPECTACLE MUSICAL)
VENDREDI 23 JUILLET - 20H
Chez Martine & Dominique Radin | 6, rue des petits grands champs - St-Saturnin

BILBOQUET (JAZZ AMBULANT)
DIMANCHE 25 JUILLET - 17H
Chez Anne & Jean-Luc Guenoux | 411, rue des petites Jallières - St-Saturnin

LA CIE DE LA 3ÈME MÉTAMORPHOSE (THÉÂTRE)
SAMEDI 31 JUILLET - 20H
Chez Antoine Cocheteau | 15, rue de la Gaignardière - St-Saturnin

RENSEIGNEMENTS & INSCRIPTION
lessaturzik@gmail.com
Dominique 06 44 28 04 90
Stéphane 06 38 81 64 20

Brissac LOIRE aubance
Satur'Zik et +

RENDEZ-VOUS

...D'AOÛT À OCTOBRE

• MERCREDI 4 AOÛT

DON DU SANG

Salle du Tertre de Brissac-Quincé, 16h à 19h30. *Contact : 06 42 91 50 65*

• DU VENDREDI 6 AU JEUDI 12 AOÛT

THÉÂTRE, L'ÉPREUVE par la Cie Les Mauvaises Gens, (voir p26).

• VENDREDI 6 AOÛT

THÉÂTRE, LA VIE DE MOLIÈRE

À 20h30 au Prieuré de Saint-Rémy-la-Varenne. Pièce de théâtre proposée par le Nouveau Théâtre Populaire.

Réservations au : 02 53 20 32 99 ou sur www.festivalntp.com

• DIMANCHE 8 AOÛT

MON PATRIMOINE ET SES MYSTÈRES

au Prieuré de Saint-Rémy-la-Varenne à 10h30 et 15h30. Participez à un grand jeu de piste en famille à la découverte du patrimoine bâti et paysager... À partir de 5 ans. Payant.

Réservations, Association du Prieuré 02 41 57 32 32 et sur www.prieure-saint-remy.fr/

• JEUDI 12 AOÛT

THÉÂTRE WILD WINE WEST, festival du sous Marin (voir p26).

• VENDREDI 13 AOÛT

THÉÂTRE, MAESTRO, Coutures (Voir p. 26)

• SAMEDI 14 ET DIMANCHE 15 AOÛT

MURDER PARTY au Prieuré de Saint-Rémy-la-Varenne à 10h, 15h, 18h30. Mac Holmes, moine écossais, découvre des éléments troublants au Prieuré... À partir de 6 ans. 5€/adulte - gratuit -18 ans.

Réservations, Association du Prieuré 02 41 57 32 32 et sur www.prieure-saint-remy.fr/

• DU 15 AOÛT AU 15 SEPTEMBRE

EXPOSITION D'ARNAUD GRISLIN

photographe de Saint Rémy au Prieuré de Saint-Rémy-la-Varenne.

Infos sur : www.prieure-saint-remy.fr/

• MARDI 17 AOÛT

CONTES FORESTIERS du Prieuré de Saint-Rémy-la-Varenne à 10h. Départ étang de Joreau (Gennez). À partir de 5 ans. Payant.

Réservations, Association du Prieuré

02 41 57 32 32 et sur

www.prieure-saint-remy.fr/

• DIMANCHE 22 AOÛT

SORTIE «RANDO ROULOTTE»

Balade de 10h à 16h au rythme du cheval avec la bulle Ambu'lente. Départ de Forges à Coutures. Balade familiale dès 8 ans.

Réservations : 07 82 59 27 11

labulleambulente@gmail.com

• JEUDI 26 AOÛT

CONCERT : LE GRAND HUIT

à 20h30 au Prieuré de Saint-Rémy-la-Varenne. 8 musicien-nes, également chanteuses et chanteurs composent le Grand Huit qui conjugue chanson française et musique traditionnelle. Tout public.

Payant. Réservations, Association du Prieuré - 02 41 57 32 32 et sur

www.prieure-saint-remy.fr/

• VENDREDI 27 AOÛT

NATURE EN SCÈNE

Dolmen de la Bajouillère à Saint-Rémy-la-Varenne, à 16h. Animations mêlant sciences et spectacle avec la bulle Ambu'lente.

Réservations : 07 82 59 27 11 -

labulleambulente@gmail.com

• DU 1^{ER} AU 30 SEPTEMBRE

EXPOSITION PHILATÉLIE ET POLAR

Exposition à la bibliothèque de Brissac-Quincé proposée par l'association AAEEC Philatélie des Ponts-de-Cé. Aux heures d'ouverture. Entrée libre.

• SAMEDI 4 SEPTEMBRE

TIGRIS conte théâtral et musical, à 17h et **PROXIMITÉ** trio musical de La Compagnie du Marteau à Plumes à 19h au Prieuré de Saint-Rémy-la-Varenne.

Infos sur : www.prieure-saint-remy.fr/ ou 02 41 57 32 32

• SAMEDI 4 SEPTEMBRE

LA RUE EST À NOUS caisse à savons, concert, jeux... salle des fêtes de Luigné.

Infos : comitefetes.saulge.luigne@gmail.com

• DIMANCHE 5 SEPTEMBRE

PORTES OUVERTES DE L'ASSOCIATION INTERCOMMUNALE DE DANSES,

de 10h à 17h, salle de la Limousine à Saint Jean des Mauvrets.

Contact : 07 66 16 32 35

• JEUDI 9 SEPTEMBRE

Y'A D'LA JOIE à Charcé. Voir détails p. 15

• VENDREDI 10 SEPTEMBRE

SOIRÉE QUIZZ DE L'ANNÉE POLAR à la salle des fêtes de Luigné. à 20h30. 50 Nuances de noir, soirée animée par Julien Vedrenne. A vos buzzer, pour gagner des lots très noirs ! Dès 15 ans.

Infos : culture@brissacloireaubance.fr

• DU 16 AU 19 SEPTEMBRE

JOURNÉES DU PATRIMOINE

dans tous les villages de Brissac Loire Aubance. Programme à venir, voir site.

• VENDREDI 17 SEPTEMBRE

INAUGURATION DE LA PLACE DE LA FORGE à Saint-Saturnin-sur-Loire.

Le Groupe l'Arnaque vient mettre le feu aux poudres pour une ambiance «saoul-ginguette»...

Infos : culture@brissacloireaubance.fr

• SAMEDI 18 SEPTEMBRE

PORTES OUVERTES - MAISON DE LA TERRE HAPPY, 10h - 18h au parc du Mont Rude à Saint-Saturnin/Loire, Découverte d'espace de bien-être et de thérapie pour toute la famille !

Infos et contact sur :

maisondelaterrehappy49.wixsite.com

• SAMEDI 18 SEPTEMBRE

ESCAPE GAME

Dans le cadre de Polarisez-vous 2021 ! Trois sessions sont organisées à 15h, 17h et 19h. Presbytère de Charcé-Saint-Ellier.

Résas : culture@brissacloireaubance.fr

• SAMEDI 18 SEPTEMBRE

THÉÂTRE, LES MYSTÈRES DU PRIEURÉ

à 18h au Prieuré de Saint-Rémy-la-Varenne. Une pièce Entre légendes et fous rires.

Infos sur : www.prieure-saint-remy.fr/ ou 02 41 57 32 32

• DU 18 SEPTEMBRE AU 15 OCTOBRE

EXPOSITION ENQUÊTE DU PATRIMOINE

Exposition à Brissac-Quincé, entre enquête ludique et découverte du patrimoine, proposée par notre partenaire le Parc Naturel Régional. Visible sur les temps d'ouverture de la bibliothèque. Entrée libre.

• MARDI 5 OCTOBRE

ATELIER D'ÉCRITURE

salle des Poètes de France Services à Brissac-Quincé. Avec Eliane Monphous. Un atelier d'écriture très spécial : mémoire et polar. Atelier réservé aux personnes de plus de 60 ans. À vos crayons !

Résas : culture@brissacloireaubance.fr

• MERCREDI 6 OCTOBRE

APRÈS MIDI CONTE

Salle du Tertre à Brissac-Quincé.

- Première partie : lecture des travaux de l'atelier d'écriture du 05/10. - Deuxième partie : Eliane Monphous écrivaine et conteuse est accompagnée des créations accordéonesques de Jean-Jacques Dufois.

Résas : culture@brissacloireaubance.fr

L'agenda actualisé chaque semaine est disponible sur : www.brissacloireaubance.fr

