

C'PAGES

LE MAGAZINE D'INFORMATION DE BRISSAC LOIRE AUBANCE

VIE MUNICIPALE

Plus forts ensemble

Page 4

ÉCRAN MULTI-SERVICES MUNICIPAUX

Page 5

DÉCOUVERTE

Mon village et ses mystères

Page 18

DOSSIER SPÉCIAL

CUISINE CENTRALE
CUISINE LOCALE

N°23

AUTOMNE
2023

www.brissacloireaubance.fr



SERVICES MUNICIPAUX

ACCUEIL

5 rue du Maréchal Foch - Brissac-Quincé
Brissac Loire Aubance. Tel : **02 41 91 74 00**

› Lundi, jeudi et samedi : 9h - 12h

› Mardi, mercredi, vendredi : 9h - 12h, 14h - 17h.

Permanences dans les mairies déléguées disponibles sur notre site Internet. En cas de fermeture des mairies déléguées, contactez la mairie de Brissac Loire Aubance.
mairie@brissacloireaubance.fr

et sur www.brissacloireaubance.fr

RENDEZ-VOUS AVEC VOS ÉLUS

Si vous avez besoin de rencontrer Madame le Maire et vos élus, n'hésitez pas à prendre rendez-vous en mairie au numéro ci-dessus. Une rencontre est possible en mairie ou mairie déléguée.

VOS CONTACTS

SERVICE AFFAIRES SCOLAIRES ET PÉRISCOLAIRES

scolaire@brissacloireaubance.fr

SERVICE RAYONNEMENT DU TERRITOIRE

Communication, vie associative, sport et culture.

communication@brissacloireaubance.fr

associations@brissacloireaubance.fr

culture@brissacloireaubance.fr

manifestations@brissacloireaubance.fr

mediatheque@brissacloireaubance.fr

vie.economique@brissacloireaubance.fr

POLICE MUNICIPALE (ACCÈS PAR L'ARRIÈRE DE LA MAIRIE)

policemunicipale@brissacloireaubance.fr

arretesdevoirie@brissacloireaubance.fr

GESTION TECHNIQUE DU TERRITOIRE

9 rue Nationale - Brissac-Quincé

travaux@brissacloireaubance.fr

URBANISME

Les bureaux du service urbanisme sont au premier étage de France Services.

11 rue Nationale - Brissac-Quincé

Contact : urbanisme@brissacloireaubance.fr

02.41.91.41.37 ou 02.41.91.41.36

En cas de besoin un rendez-vous peut être proposé uniquement le mercredi matin ou jeudi matin.

CCAS (CENTRE COMMUNAL D'ACTION SOCIALE)

France Services - 11 rue Nationale, Brissac-Quincé

ccas@brissacloireaubance.fr - Tel : 02 41 91 74 08.

FRANCE SERVICES

11 rue Nationale, Brissac-Quincé

franceservices@brissacloireaubance.fr

Tel : 02 41 91 74 08

› Lundi, jeudi : 9h - 12h

› Mardi, mercredi, vendredi : 9h - 12h, 14h - 17h.

C'PAGES N°23 - AUTOMNE 2023



03-07

EDITO ET
VIE MUNICIPALE



08-09

VIE SPORTIVE
ET ASSOCIATIVE
LIEN SOCIAL



10-11

DOSSIER SPÉCIAL
CUISINE CENTRALE



12-13

VIE SCOLAIRE
ENJEU



14-15

TRAVAUX
CITOYENNETÉ



16-17

PORTRAIT
VIE ÉCONOMIQUE



18-19

DÉCOUVERTE :
LE CIRCUIT



20-21

ECHOS
DES VILLAGES



22-24

VIE CULTURELLE

Retrouvez-nous sur :
www.brissacloireaubance.fr
sur l'application mobile et sur les réseaux

#brissacloireaubance

brissacloireaub

brissacloireaubance



brissacloireaubance



C'Pages - Magazine municipal de Brissac Loire Aubance - N°23
4^{ème} trimestre 2023 - ISSN 2650-6556 -

Directrice de la publication : Sylvie Sourisseau.

Réalisation : Commission communication.

Impression : 5 400 ex - Imprimerie Connivence

Distribution : Initiatives Emploi.

Crédits photo ©mairie de Brissac Loire Aubance (services et élus)
©Yannick Sourisseau ©Geluck ©associations locales ©AdobeStock

SYLVIE SOURISSEAU

Maire de Brissac Loire Aubance



Voici votre nouveau C'Pages, l'été est passé, et la rentrée a sonné pour nos écoliers.

Certes le temps des vacances a été mitigé, mais il a été ensoleillé par les nombreuses fêtes de nos villages : Rillaudée, Échalote, Lumas, Artichauts, journées européenne du patrimoine et Rural Vintage ont été de gros succès ! Donnant le sourire aux badauds très nombreux... Et nous avons tous encore à l'esprit notre ciel chargé d'énormes ballons multicolores pour les 20 ans de l'association Arc en Ciel d'Anjou.

Après les festivités de l'été, d'autres associations se sont toutes mises en ordre de marche pour cette nouvelle saison. Une nouvelle fois, je souhaite remercier tous ceux qui s'impliquent, car ce sont elles qui dynamisent, animent notre commune sur les 10 villages. Je n'oublie pas de saluer le travail de l'ensemble des services de la mairie, et notamment la culture, partout, pour tous, nos bibliothécaires, ainsi que l'aide précieuse qu'apporte, à nos associations, le service communication et événementiel.

Dans votre magazine vous découvrirez trois nouvelles rubriques.

La première intitulée « Plus forts ensemble » vous permettra de mieux comprendre et connaître Brissac Loire Aubance. La deuxième, sera un échange de bonnes pratiques pour préserver l'environnement. Et la troisième, une carte de notre territoire vous informant des chantiers sur les villages.

Vos élus continuent, quant à eux, de travailler sur les actions votées au projet de territoire ! Dans ce numéro, un focus sur le projet de cuisine centrale, cuisine locale.

Belle lecture !

Je vous souhaite un bel automne, et au plaisir de vous croiser.

*« Si le bénévolat n'est pas payé ce n'est pas parce qu'il ne vaut rien
mais parce qu'il n'a pas de prix. »*

Sherry Anderson

Plus forts ensemble

Cette nouvelle rubrique a pour vocation de mettre en lumière les avantages de la commune nouvelle



Brissac Loire Aubance, le défi permanent de la commune nouvelle

Depuis 7 ans, Brissac Loire Aubance travaille à l'union de 10 communes. Les réticences des uns et les incompréhensions des autres sont entendables de par les spécificités peu connues de cette alliance. Aujourd'hui, nous, élus de Brissac Loire Aubance, souhaitons vous ouvrir les portes des évolutions concrètes apportées depuis 2016 et des projets à venir jusqu'en 2026.

Des services professionnalisés en mairie

Brissac Loire Aubance se veut être au plus proche de ses concitoyens, plus efficace et réactif dans ses réponses, et ce, en développant et en reconstruisant des services de proximité professionnels. Nous sommes 11 250 habitants à pouvoir profiter pleinement de ces infrastructures avec par exemple, la mise en réseau de nos 3 bibliothèques qui sera complétée par un bibliobus en début d'année 2024. Mais aussi par une politique culturelle de qualité, accessible à tous.

Brissac Loire Aubance c'est aussi la création d'un service CNI et passeports, absent de nos communes historiques et qui s'est raréfié dans beaucoup de communes du Maine-et-Loire.

Mais c'est aussi :

- un service urbanisme qui vérifie les dossiers avant de les transmettre à l'instruction,
- la police municipale qui assure un service de proximité,
- un CCAS plus fort qui peut s'appuyer sur la nouvelle maison France Services et la permanence de partenaires,
- la mise en place d'activités de qualité avec les animateurs dans les écoles.

C'est encore le développement du centre Socio-Culturel ENJEU que nous pouvons accompagner pour offrir des activités et animations pour tous les habitants du territoire et l'ouverture

d'une deuxième antenne ALSH, pour accueillir les enfants après l'école à Saint-Rémy-la-Varenne.

Sans la commune nouvelle...

Pour nos villages, des difficultés toujours plus grandes pour exister et tenir les missions des communes avec des baisses constantes de dotations qui fragilisent la Capacité d'Auto Financement (CAF).

Pour certains, de grandes difficultés lorsqu'il aurait fallu faire face à la crise sanitaire récente et encore présente dans nos esprits par manque de moyens.

Faute de Capacité d'Auto Financement, ces mêmes communes ne pourraient pas lutter contre l'inflation des coûts. C'est grâce à la commune nouvelle et à l'union de nos 10 communes que nous pouvons, aujourd'hui, tenir le choc tous ensemble. C'est grâce à la commune nouvelle que beaucoup de projets ont pu voir le jour quand seuls, les villages n'auraient pas pu les réaliser aussi rapidement (centre bourg de Saint-Saturnin-sur-Loire, maison médicale de Chemellier, revitalisation du bourg de Saint-Rémy-la-Varenne...). C'est également grâce à la commune nouvelle que de nouveaux projets peuvent émerger

(complexe du Marin, cuisine locale et durable, pistes cyclables sur l'ensemble du territoire, terrain de glisse, aires de jeux Saulgé/Luigné,...).

C'est par la mise en commun de toutes nos forces vives, notre patrimoine matériel et immatériel que nos villages vivent au travers de Brissac Loire Aubance.

Nos 5 axes pour une ambition partagée

- L'attractivité du territoire à construire ensemble,
- L'enjeu des mobilités en favorisant les accès pour tous,
- L'environnement en protégeant notre milieu,
- La citoyenneté en partageant les valeurs de la République,
- La solidarité entre tous.

Tous ces axes seront développés dans les prochains numéros du C'Pages dans cette nouvelle rubrique :

« Plus forts ensemble »



France Services

CNI - Passeport

Saint-Saturnin s/L



L'application de votre quotidien !

Application mobile

Maison médicale Chemellier

Mairie des Alleuds

OPÉRATION RÉGIONALE : UNE NAISSANCE... UN ARBRE

L'arbre est au cœur du paysage ligérien avec 11 % du territoire en forêts et 165 000 km de haies.

L'arbre incarne à lui seul le cadre vertueux promu par la région, entre préservation de l'environnement, développement économique et qualité du cadre de vie.

Au travers de cette opération une naissance un arbre, chaque bébé ligérien (40 000 naissances /an en pays de la Loire) pourra devenir parrain d'un arbre, symbole de vie et de croissance. Ces plantations participeront à la restauration, au confortement de la trame verte locale, et s'inscrivent dans la stratégie régionale pour la Biodiversité.

Pour célébrer les 119 naissances sur Brissac Loire Aubance de l'année 2022, la commune a répondu favorablement à cette sollicitation de **la région**. Celle-ci offre à chaque enfant un arbre à planter par la famille.

**Une manifestation aura lieu le 26 novembre à 10h30
au parc de loisirs de Saulgé-L'hôpital
afin de planter cette micro-forêt.**



Micro-forêt plantée en novembre 2022 à Saint-Remy-la-Varenne

Nous demandons à chaque famille de venir munie d'une bêche pour effectuer la plantation. Ce sera l'occasion de faire connaissance avec les futurs petits copains de classe.

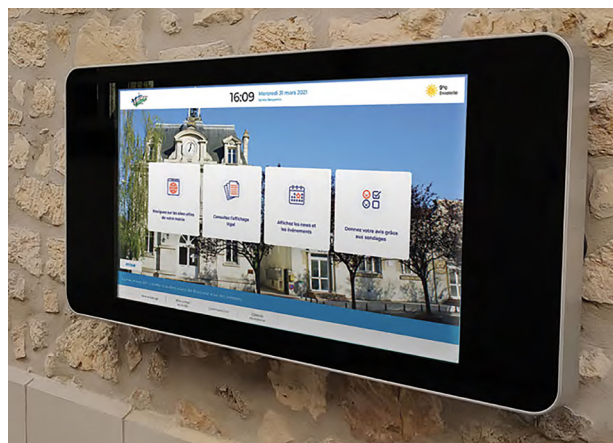
ÉCRAN MULTI-SERVICES MUNICIPAUX

Afin de répondre à une obligation légale, un écran tactile viendra prochainement remplacer les vitrines pour l'affichage légal de la mairie (passage entre la Poste et la mairie).

Sur cet écran, vous pourrez à tout moment :

- consulter l'affichage légal (état civil, arrêtés municipaux et préfectoraux, urbanisme...),
- retrouver le site internet de la mairie, bibliothèque... ,
- découvrir l'agenda et les événements locaux,
- bénéficier d'un meilleur confort de lecture, y compris pour les Personnes à Mobilité Réduite.

L'affichage d'informations numériques entraîne la suppression de consommation de papier bénéficie d'une très basse consommation électrique grâce aux petites ampoules à LED, sans luminosité hors utilisation.



CLIN D'ŒIL

C'est lors de la fête de l'échalote qui s'est tenue début juillet à Chemellier, que Jean-Marc Mercier, maire délégué du village et Stella Dupont, députée de notre circonscription, ont été intronisés dans la Confrérie des amis de l'échalote d'Anjou par le grand maître Thierry Chaillou, producteur d'échalotes à Charcé.

Avec le plus grand sérieux chacun a juré de ne cuisiner que notre échalote locale et d'en faire la promotion partout où ils iront !

PARLONS CHAT !

Nous aimons les chats tout autant que vous et c'est pour cela que nous vous rappelons que la stérilisation de ces derniers est primordiale.

Pourquoi stériliser son chat ?

- Pour son bien-être.
- Pour éviter les abandons d'animaux.

Beaucoup de chats errants se retrouvent dans les rues et nous rentrons alors dans un cercle vicieux. Saviez-vous qu'en 4 ans un couple de chats peut donner jusqu'à 20 000 naissances ?

Mieux vivre avec son chat

Pour les mâles, la stérilisation permet de garder son chat à proximité et en bonne santé !

Pour les femelles, cet acte vétérinaire permet de réduire les tumeurs mammaires et bien entendu plus aucune portée de chatons surprise pour les propriétaires de chats.



La stérilisation a un coût

Le tarif de la stérilisation n'est pas simple à assumer pour tous les foyers cependant il existe des solutions pour diminuer les coûts. N'hésitez pas à vous renseigner auprès de la SPA ou des écoles vétérinaires.

Tout est indiqué sur le site web du Fonds Saint Bernard (www.fonds-saint-bernard.com) ou agriculture.gouv.fr
Profitez bien de votre ronronthérapie avec vos chats stérilisés !

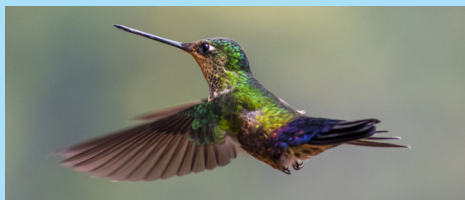
CLIMAT ET BONNES PRATIQUES

Le changement climatique est en marche.

Cette nouvelle future rubrique aura pour vocation de transmettre les informations émanant des spécialistes (GIEC : Groupe interdisciplinaire d'experts sur le changement climatique) de ce bouleversement annoncé.

Mais il est encore temps de se mobiliser afin de participer à la réduction des émissions de carbone qui provoquent les effets de serre.

Pour faire vivre cette rubrique, envoyez nous vos idées de bonnes pratiques à partager sur www.communication@brissacloireaubance.fr. Ainsi nous pourrons tous contribuer à la lutte globale contre l'effet de serre.



Connaissez vous l'effet colibri ?

La légende amérindienne raconte qu'un petit colibri se démenait seul pour éteindre un incendie de forêt, goutte après goutte alors que tous les animaux étaient paralysés par la terreur. Au tatou qui lui faisait remarquer qu'il n'y arriverait jamais, le colibri répondit : « Je sais mais je fais ma part. »

RÉDUCTION DE L'ÉCLAIRAGE NOCTURNE... LE BILAN

L'éclairage public n'a pas fonctionné toute la nuit cet été et sera arrêté à 21h30 cet hiver. Si ces mesures sont avant tout dédiées à limiter la pollution lumineuse et à favoriser la biodiversité, elles n'en sont pas moins particulièrement vertueuses pour les finances communales :

Années	kw/h		€	
Mai 21 à Avril 22	381 856		53 083	
Mai 22 à Avril 23	164 203	-57%	44 085	-17%

LUTTE COLLECTIVE CONTRE LA PROLIFÉRATION DES RATS

Le GDON, Groupement de Défense contre les Organismes Nuisibles vous propose une distribution de produits raticides dans les mairies déléguées des villages.

Les Alleuds / Saint-Rémy-la-Varenne / Saugé-l'Hôpital :

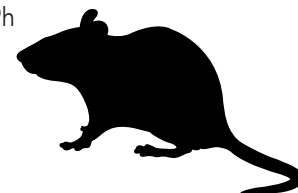
14 octobre de 11h à 12h30

Coutures : 18 octobre de 17h 30 à 19h

Vauchrézien : 19 octobre de 7h30 à 19h

Charcé : 19 octobre de 8h30 à 20h

Chemellier : 21 octobre de 10h à 12h



Mémo collecte

Les erreurs à éviter pour une collecte optimisée



LA TAILLE DES HAIES



Traditionnellement les haies se taillaient les mois en A : avril et août mais des informations circulent sur le web mentionnant qu'il est interdit de tailler les haies entre mars et juillet.

Est-ce vrai et pourquoi ?

Le printemps est là et la végétation redémarre. Traditionnellement le mois d'avril était celui de la taille des haies mais un texte de loi qui concerne les agriculteurs est venu apporter des restrictions du 16 mars au 15 août.

Pour les particuliers et collectivités, il s'agit de **PRÉCONISATIONS** de la part de nombreuses instances environnementales (souvent des associations comme la LPO).

Il est donc recommandé d'éviter de tailler entre début mars et le 15 août car avec le réchauffement climatique, les oiseaux nichent plus tôt.

- L'entretien reste possible au pied des haies pour éviter le désherbage chimique, sans tailler les branches ;
- La taille d'une branche reste possible en présence d'un problème particulier (branche qui touche une clôture électrique par exemple).

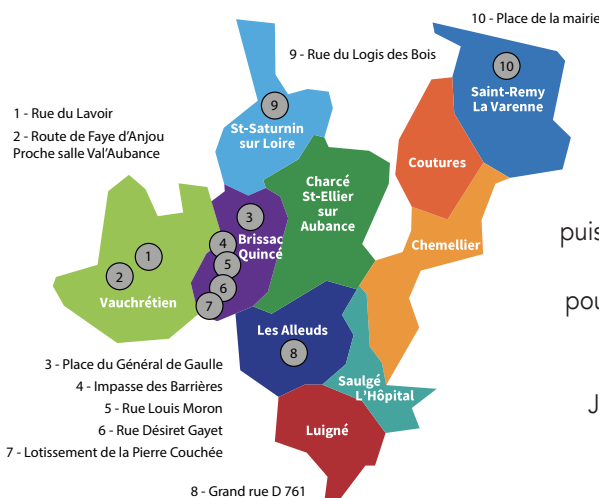
Il est donc préconisé de réaliser les tailles en hiver, pendant les mois de novembre et de décembre, pour minimiser l'impact sur la faune sauvage.

Les bons gestes à adopter



Si votre bac est cassé, contactez les 3RD'Anjou pour obtenir une assistance
Plus d'informations sur le tri et la collecte des déchets au 02 41 59 61 73 ou sur : www.3rdanjou.fr

POINTS D'APPORT VOLONTAIRE POUR LES ORDURES MÉNAGÈRES



Comment ça marche ?

Présentez votre carte service déchets devant le lecteur, puis ouvrez la trappe pour y déposer vos déchets (même carte que pour les déchetteries, une ouverture du tambour ne vous décompte pas une entrée en déchetterie). Jusqu'à 50 L maximum par apport, 1,60€ par apport

Merci de respecter les espaces de points d'apport volontaire : Ce ne sont pas des décharges. Ne pas déposer des cartons, des ordures... autour de ces zones. L'amende est de 135 € en cas de constat d'infraction.

JUDO CLUB RÉMIGEOIS



Judo

Le judo club de Saint-Rémy-la-Varenne compte 35 licenciés qui se retrouvent au dojo de la salle de sport, route de Chemellier.

Les enfants de 4 à 12 ans pratiquent le judo le mercredi : éveil de 4 à 6 ans de 14 h à 15 h et judo enfants de 15 h à 16 h.

Taïso

(gym, renforcement musculaire, cardio, étirements, relaxation) les lundis de 18h à 19h et les jeudis de 19h à 20h.

2 professeurs assurent les cours : Philippe Chabosseau et Yolande Dubé.

Les inscriptions sont possibles toute l'année.

Contact : 06 76 82 76 35

PISCINE D'ÉTÉ

BILAN ESTIVAL ENTRE CHAUD ET FROID

Des travaux techniques (changement d'une pompe de fond et du sable dans les filtres des deux bassins) ont permis d'optimiser le fonctionnement de la piscine. Le bilan est satisfaisant avec 4400 entrées un peu moins que l'an passé en raison d'une météo capricieuse alliant des périodes chaudes et des périodes froides. Les frais de fonctionnement se monte à 65 000 euros comme chaque année.

Nous pouvons être satisfait de cet équipement qui malgré son « grand âge » et grâce aux soins attentionnés de nos agents offre toujours « ses services » aux habitants.

UNE MÉDAILLÉE D'OR EN PONY-GAMES

Charlie MICHEL aura 9 ans en décembre, elle habite à Charcé-Saint-Ellier-sur-Aubance et a commencé le poney à 4 ans 1/2 à l'écurie de Cé. Pour les championnats de France de Pony-Games « Le Grand Tournoi » elle a participé avec Lili Binet sa coéquipière qui a 11 ans et son poney Popeye à qui elle attribue tout le mérite. Compte tenu de l'âge de Lili, elles ont dû jouer dans la catégorie Benjamin (10-12 ans). Les Pony-Games sont de nature à préparer, sous une forme ludique, l'apprentissage de toutes les techniques équestres. La vitesse, l'habileté motrice et l'aisance à cheval sont les facteurs prédominants pour réaliser son parcours sans erreur en étant le plus rapide.

Lors de la finale du championnat, il y a eu égalité de points pour les 2 premiers. Il a fallu les départager par un jeu supplémentaire qu'on appelle Tie Break. La pression était à son comble, mais la petite équipe a su tenir la pression et elles ont remporté le titre. Charlie tient aussi à préciser que si elle est championne de France, Popeye son poney l'est aussi. Cette année, elle se prépare pour une qualification aux championnats d'Europe. Elle s'entraîne 3 fois par semaine.



Charlie (à gauche) et Lili



Charlie et Popeye

UNE ASSO DYNAMIQUE À COUTURES

L'association Coutures Sports et Loisirs a été créée en août 2020 par des élues de la commune déléguée de Coutures, rapidement épaulées par une petite dizaine d'habitants motivés par la proposition d'activités sportives et culturelles.

« La 1^{ère} année, il y a eu une dizaine d'adhérents du fait de la crise sanitaire, puis une cinquantaine la 2^{ème} année et pour la saison qui vient de se dérouler, nous comptons une petite centaine d'adhérents » commente Clément Gaboriaud, président de l'association.

L'association propose des activités à



Cours de Pilates

l'année. Certaines sont animées par des professionnels comme la couture, le Pilates ou le dessin enfants. D'autres sont encadrées par des bénévoles comme la mémoire et la conversation anglaise. Enfin, certaines sont simplement des rendez-vous entre adhérents comme le patchwork, la marche ou le vélo.

L'association organise également un bal folk, tous les ans début juillet ainsi qu'un concert avant Noël. Cette année, le bal folk a rassemblé une centaine de personnes malgré une météo capricieuse et le concert d'hiver, se déroulera le samedi 16 décembre 2023 dans l'église.

Le conseil d'administration de l'association, composé actuellement de 12 personnes, tiendra son assemblée générale prochainement pour élire un nouveau bureau, renouvelé grâce au dynamisme et à la motivation de ses membres.

Tél. 06 71 94 66 72
coutouressportsetloisirs@gmail.com



France Services
Proche de vous au quotidien

JOURNEES FRANCE SERVICES

Mardi 10 octobre de 9 à 12h :

Collecte et traitement des déchets

Question/réponses sur le système de facturation, les gestes pour réduire ses déchets. Intervention 3RD'Anjou (sur réservation)

Jeudi matin 12 octobre : venez découvrir ce qu'est France Services dans nos locaux ou sur le marché de Brissac

Lundi 16 et mardi 17 octobre : action bienvenue à la retraite (organisée par Enjeu)

Vendredi 20 octobre à 10h : Fraude internet – démarrage téléphonique. Intervention de la gendarmerie de Brissac Loire Aubance (sur réservation)



SORTIE ESTIVALE

Le 12 juillet le CCAS organisait avec Enjeu et une petite équipe d'habitants une sortie à Planète Sauvage où 55 personnes sont allées à la découverte de 1 100 animaux à pied et en safari.

ATELIER CUISINE

Pour rester en bonne santé, il faut manger équilibré !
La nouvelle saison 2023-2024 est lancée, alors venez découvrir de nouvelles recettes en compagnie d'habitants de la commune sous l'animation d'Ingrid LE POTTIER, diététicienne. La participation aux ateliers est libre et non soumise à une obligation annuelle.

Y'A D'LA JOIE

Le CCAS, accompagné d'un groupe d'habitants représentant tous les villages, a proposé sur le mois de septembre 3 temps d'animation diversifiés sur 3 villages différents.

Le 8, sous une chaleur caniculaire, 50 personnes ont

profité d'une visite guidée du Château de Brissac-Quincé commentée par Monsieur Renault, personnage passionnant et passionné. Cette visite fut suivie d'un repas et d'un spectacle de contes et de chansons dans la salle du Tertre qui est climatisée. La compagnie « Les Corneilles » composée de Patricia Ouvrard (conte et chant) et de Nolwenn Revaux (piano et chant) a proposé aux spectateurs de choisir la programmation des chansons et des contes dont les textes ont amené beaucoup de joie et de rire.

Le 21 a eu lieu un rallye pédestre de 2 km à la découverte du patrimoine de St Rémy suivi d'un après-midi jeux. Et le 30, a eu lieu un après-midi cabaret-spectacle à Saulgé.

D'HIVER ET D'ETOILES : FESTISOUPE



Le CCAS y participe chaque année pour vous offrir une délicieuse soupe confectionnée par notre cuisinier Robert Touchet, accompagné de bénévoles, d'habitants, et d'élèves de la MFR et grâce à la générosité de producteurs locaux et commerçants du marché. Les profits de la vente de cette soupe sont reversés au Téléthon.

LES P'TITS SOLEILS DE FIN D'ANNEE

Le CCAS organisant « Les p'tits soleils de fin d'année » se joint à l'association « L'émoi de l'année » qui pilote au niveau départemental la collecte et la redistribution des boîtes solidaires.

Sur Brissac Loire Aubance, vous aurez la possibilité de déposer votre boîte solidaire à France Services ou pendant l'événement d'Hiver et d'Étoiles.

Les boîtes solidaires seront redistribuées aux habitants du territoire qui en ont le plus besoin.

COMMENT ÇA MARCHE ?

01 PRENEZ UNE BOÎTE À CHAUSSURES

02 AJOUTEZ Y DIFFÉRENTES CHOSES

1 MESSAGE DE NOËL : TEXTE, POÈME, DESSIN...

1 LOISIR : LIVRE, JEU...

UNE DÉCORATION DE NOËL

1 PRODUIT QUI FAIT DU BIEN AU CORPS

1 GOURMANDISE : CHOCOLAT, GÂTEAUX...

03 APPORTEZ VOTRE BOÎTE À FRANCE SERVICES

De plus, cette action a permis de mettre en place une collaboration entre les élèves des 2 collèges de Brissac Loire Aubance et les résidents de Perce-Neige et de l'EHPAD. Cette année, s'associe à notre projet la MFR et l'association le Pont de Varenne.

PROJET DE CUISINE LOCALE CENTRALE EN AVANT TOUTE !

L'idée de la cuisine locale a germé il y a de ça 5 ans lors de la création de la commune nouvelle. En 2018, la commission scolaire est mandatée pour mener une réflexion sur la faisabilité d'une cuisine locale sur les 10 villages de Brissac Loire Aubance. Il a fallu réaliser un état des lieux pour connaître les différentes façons de faire dans les communes historiques. Toutes n'avaient pas le même process, entre celles qui possèdent une production externalisée (les écoles publiques de Brissac-Quincé, Saint-Saturnin-sur-Loire et Saint-Rémy-la-Varenne) et celles qui ont une production en interne (les écoles publiques de Chemellier, Les Alleuds, Coutures, Saulgé-Luigné et Vauchrézien) une différence est mise en lumière. Cette photographie des cuisines a été menée en collaboration avec l'ingénierie du département et la chambre d'agriculture.

Grâce à cette enquête d'autres aspects ont pu être mis en évidence comme la mise en conformité de nombreux sites à venir. Ou encore un risque de dysfonctionnement puisque la production en interne ne repose que sur un seul agent de cuisine par site. Face à ce constat, l'ingénierie du département considère que le projet de cuisine locale est réaliste.



AXE 3 : Communication et Animation

- Communication interne et formations :
 - impliquer le personnel municipal concerné en amont du projet pour un travail collaboratif autour d'une stratégie globale,
 - accompagner de l'ensemble du personnel municipal sur les changements de méthodes afin d'améliorer la qualité et la diversité des repas sans oublier l'importance de la convivialité de ce moment quotidien qu'est la cantine via des formations.
- Communication externe et animation :
 - sensibiliser les enfants comme les adultes à une alimentation de qualité et au respect de l'environnement tant au quotidien que lors d'événements,
 - créer une appartenance forte au territoire en collaborant avec les producteurs et les fournisseurs locaux pour davantage mobiliser et garantir l'investissement de tous et toutes grâce à un travail collectif des différentes parties prenantes du projet.

L'objectif final de cette cuisine locale est :

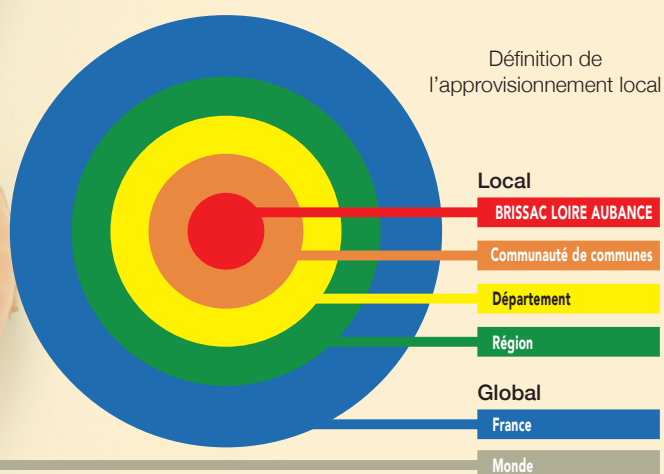
- proposer aux enfants le même repas qualitatif tout en répondant à la loi Égalim (Loi n° 2018-938 du 30 octobre 2018 pour l'équilibre des relations commerciales dans le secteur agricole et alimentaire et une alimentation saine, durable et accessible à tous).

Où en sommes-nous en 2023 ?

Ce qui n'était qu'un projet en 2018 est devenu une volonté de la municipalité. Cette cuisine locale sera opérationnelle en 2027/2028. L'étude de faisabilité menée sur le dernier trimestre 2022 fait ressortir qu'une production en liaison chaude concentrée sur un seul site semble la solution la plus pertinente pour s'en tenir aux différents objectifs quantitatifs et qualitatifs des repas.

La mise en conformité des différents sites est nécessaire voire obligatoire. Les sites de Brissac-Quincé et de Luigné, eux, sont moins concernés par ces travaux.

La question de la pérennisation de ce projet a été au cœur des discussions municipales. En effet, les effectifs scolaires sont en baisse ce qui induit la diminution de production des



Définir les attendus de la restauration

En parallèle, un groupe de travail constitué de citoyens, de cuisiniers et d'élus ont élaboré un dossier pour cadrer et construire la fiche de route de ce projet de cuisine locale. Au bout d'une année de concertation, fin 2019, 3 grands axes sont formalisés.

AXE 1 : Approvisionnement et logistique

- Volonté d'un approvisionnement local autour de Brissac Loire Aubance.
- Comment définir le local ?
Quels en sont les différents niveaux ?

AXE 2 : Production et Services

- Réflexion autour d'une production venant d'une cuisine centrale ou de plusieurs sites.
- Services via des restaurants satellites en liaison chaude.

repas. Cela se devait d'être compensé par un second projet tout aussi important. C'est pourquoi, les élus ont fait le choix de proposer un service à destination des seniors de notre territoire : la livraison de repas à domicile. Cela répond à un besoin face au constat du vieillissement de la population.

La municipalité a, par ailleurs, établi une projection financière de ce projet qui se chiffre à 4 millions d'euros. La charge nette pour Brissac Loire Aubance devrait s'établir entre 2 et 3 millions d'euros en fonction des taux de subvention qui restent à définir. L'investissement est conséquent mais est nécessaire pour garantir des repas qualitatifs aux enfants comme aux aînés.

Une réflexion sur la diminution des déchets se poursuivra sur cette année scolaire 2023-2024. Cela fait partie des axes voulus par le groupe de travail de la cuisine locale, à savoir le respect de l'environnement. Cette lutte constante contre cette pollution doit être une prise de conscience de tous, enfants comme adultes.

Tous les élus souhaitent remercier les 25 citoyens toujours actifs dans ce groupe de travail pour tous les efforts fournis et ceux qui sont encore à venir. Ce projet verra le jour grâce



à leur implication auprès des acteurs locaux. La Chambre d'agriculture nous accompagne afin que les partenariats avec les producteurs locaux soient encore plus nombreux. La mise en valeur de notre territoire est la clé de voûte de ce projet.

L'investissement de tous, fait que ce projet de cuisine locale verra le jour d'ici 4 ou 5 ans. Nous pouvons en être fiers ensemble.

LA PAROLE AUX CITOYENS

En 2017, au démarrage de la réflexion sur un projet de restauration scolaire à l'échelle de la commune nouvelle nous avons été quelques parents intéressés à rejoindre cette dynamique.

Intéressés par la proposition de participer à un groupe de réflexion avec les élus pour partager des idées, points de vue et définir ensemble les contours de ce que nous voulons pour nos enfants.

Nous nous sommes engagés avec motivation et espoir d'être entendus dans cette concertation qui semblait être une collaboration. Ce travail de réflexion a été constructif, riche et créateur de liens. Une vision commune sur une restauration de qualité a pu s'écrire.

Après avoir défini le projet, nous avons vécu une longue période de flottement en tant que parents, avec le sentiment d'avoir réalisé un travail inutile car nous ne voyions plus d'avancée concrète. Le projet ne semblait pas dépasser l'idée de réflexion. Les échanges se sont amoindris entre élus et parents.

Des décisions politiques devaient être prises pour connaître l'issue de ce travail.

À ce stade un sentiment d'impuissance nous a traversé. Certains parents se sont lassés et nous le comprenions. Heureusement, nous avons été plusieurs à tenir et se soutenir pour ne pas lâcher et prouver aux élus que la population peut s'engager, participer, donner des idées et même faire partie intégrante d'un projet.

Nous avons gardé contact avec les élus, émis nos questionnements, nos doutes. Après les élections, le projet a refait surface. Il a été intégré notamment en conseil municipal. Un groupe d'élus a été nommé pour suivre le projet. Ils ont soutenu la participation des citoyens au projet. Nous avons donc été recontacté et c'est à ce moment, que nous avons compris qu'il fallait absolument étoffer le groupe de parents et qu'il fallait représenter plus largement le territoire de Brissac Loire Aubance. Aujourd'hui, nous sommes une trentaine de parents. Lorsque le projet de la restauration locale et durable fût intégré au vote en conseil municipale, nous sommes venus. C'était l'occasion pour la plupart d'entre nous de découvrir ce qu'était un conseil. Le projet a été présenté, discuté puis voté. Nous avons été soulagés lorsqu'il a été validé par une très large majorité.

Nous sommes convaincus qu'en maintenant un lien étroit avec les élus, nous pouvons faire avancer ensemble les choses.

Le projet nous appartient aussi, il est devenu maintenant collaboratif et citoyen.

Nous souhaitons montrer aux habitants que la place des citoyens ne se tient pas que lors des élections mais tout au long d'un mandat, que la consultation est précieuse et le partage constructif.



#DANS MA COUR D'ÉCOLE

Rentrée des classes aux Alleuds

Ce lundi 11 septembre, je me suis rendue à l'école des Alleuds. C'est par la salle de l'accueil périscolaire que je suis entrée. Là une quinzaine d'enfants étaient déjà occupés à jouer autour d'une table, d'autres installés sur un tapis à construire des châteaux de cubes. J'y ai rencontré Alexandra et son équipe d'animatrices en charge des temps périscolaires.

- Alors Alexandra, comment s'est passée cette rentrée ?

- Très bien, on est ravis de se retrouver ! Ce qui compte pour nous en ce début d'année, c'est que chacun, et particulièrement les plus petits, se sentent accueillis dans un climat sécurisant et bienveillant.

Des bruits attirent mon attention, intriguée je m'éloigne de l'APS. A la cantine, il y a du nouveau cette année : les enfants vont se servir eux-mêmes dans les plats qui leur seront présentés sur la table. Un grand changement vers l'autonomie qu'il faut accompagner pour s'assurer que chacun ait sa part et pour éviter le gaspillage alimentaire. Je rejoins Clothilde, sourire aux lèvres, déjà affairée dans sa cuisine pour la préparation du déjeuner qu'elle servira à midi aux enfants et aux enseignants de l'école.

- Clothilde, déjà au travail ?

- Hé oui, car ce midi, on sera 110 à manger à la cantine, d'abord les maternelles puis les élémentaires et puis aussi des enseignants.

Radiieuse, Clothilde me confie avant que je ne prenne congé qu'elle adore son métier. Je l'avais deviné !

Monsieur Xavier Cadau, le directeur est dans son bureau à régler quelques affaires urgentes avant le coup d'envoi de cette deuxième semaine de l'année scolaire.

- On prépare la rentrée dès le mois de juillet, c'est beaucoup d'administratif. Puis fin août, c'est la rentrée de l'équipe

enseignante avec des informations de la hiérarchie à transmettre, l'organisation de la vie de l'école avec le grand projet d'année à construire, cette année les jeux olympiques !

Je quitte le bureau du directeur parce que ce qui m'intéresse vraiment aujourd'hui, c'est la classe des petits. De ceux qui viennent de faire leurs premiers pas dans l'institution scolaire. Dans sa classe, j'aperçois Antoine, c'est l'enseignant de petite et moyenne sections.

- Antoine, c'est votre première rentrée en petite section ?

- Non c'est ma troisième rentrée et tout s'est très bien passé malgré quelques larmes. On a pris le temps le premier jour d'accueillir les enfants et leurs familles et déjà les petites sections s'investissent dans les ateliers que je mets en place. C'était un beau moment ce premier jour !

Je laisse Antoine déjà bien occupé par ses petits élèves et croise Audrey qui se dirige vers la sortie.

- Bonjour Audrey, vous êtes la maman de...

- Gautier, il a fait sa rentrée la semaine dernière. Il était prêt, et comme il a un grand frère, il connaissait déjà l'école.

A l'extrémité du couloir, c'est la classe d'Anne-Lise aidée d'Éveline son ATSEM, qui s'affaire avant l'arrivée des enfants : - Il faut remettre en place tout ce qui a été nettoyé, puis c'est la préparation des jeux, des cahiers, des crayons. Je suis ATSEM depuis 35 ans, alors... je suis rodée !

Clément 5 ans hésite un peu.

- Je suis en grande section dans la classe d'Anne-Lise.

Clément, Liam et Marceau aiment les ateliers autonomes, faire du vélo mais attendent surtout avec impatience que la maîtresse sorte les jeux enfermés dans le placard secret !

9h, je quitte à pas de loup l'école, où après l'effervescence de l'arrivée des élèves, règne maintenant une ambiance studieuse.



L'équipe d'animatrices



Clothilde



Xavier Cadau



Antoine



Audrey



Anne-Lise, Classe des maternelles

ÉCOLES PUBLIQUES	Effectifs 2023/2024	Nombre de classes
BRISSAC-QUINCÉ maternelle	76	3
BRISSAC-QUINCÉ élémentaire	133	6
CHEMELLIER élémentaire	44	2
COUTURES maternelle	41	2
ST-RÉMY élémentaire	37	2
LES ALLEUDS primaire	112	5
LUIGNÉ élémentaire	49	2
SAULGÉ primaire	59	3
ST-SATURNIN primaire	103	5
VAUCHRETIEN primaire	147	6
TOTAUX	801	36

Optimisation de la production des repas pour la cuisine de Chemellier

La cuisine de Chemellier a une capacité de production de 250 repas et élabore 80 repas (40 Chemellier - 40 Coutures). Elle produira 80 repas de plus. Ainsi, tous les enfants du RPI pourront bénéficier de menus identiques.

Christina et Olivier préparent les repas en liaison chaude, qu'ils transportent à Coutures et à Saint-Rémy-la-Varenne.



INFORMATION SUR LES TRAVAUX EN COURS

VOIRIE - AMÉNAGEMENTS EXTÉRIEURS

ESPACES VERTS - BÂTIMENTS

ÉTUDES SUR LES OFFICES SCOLAIRES

Une réflexion est lancée quant au réaménagement de ces deux offices. Les architectes missionnés pour ces projets seront retenus au début de l'année 2024.

SÉCURISATION CHEMIN DE LA MINETERIE

Un tronçon de la rue s'est révélé dangereux pour les piétons et enfants. Afin de leur permettre de circuler en toute sécurité, il a été créé un busage du fossé recouvert d'un revêtement stabilisé et respectueux de l'environnement.

Le coût de ces travaux est de 8 000 €.

CRÉATION D'UNE VOIE DE BUS POUR LE COLLÈGE SAINT VINCENT

Afin d'éviter le croisement anarchique et dangereux des piétons et bus au sein de l'enceinte du collège et de l'école, il a été décidé de créer une voie de bus. Les travaux se sont organisés pour limiter la gêne des usagers. Le coût global de cette opération est de 270 000 €, avec un soutien financier public et privé.

VOIRIES AUTOUR DE LA SALLE DU MARIN

Le chantier s'est terminé dans les délais prévus et sous le contrôle de la CCLLA.

La requalification des espaces publics permet aux riverains d'apprécier un environnement plus qualitatif, plus végétal avec une attention particulière portée sur la perméabilité du sol comme, par exemple, la mise en œuvre de pavés pour les places de stationnement. Le coût global de cette opération est de 600 000 €, avec un soutien financier de l'État.

VESTIAIRES DU FOOT

Suite à des infiltrations d'eau et la nécessité de mettre ce bâtiment aux normes, il a été décidé d'entreprendre des travaux de restauration tout en y consacrant un budget raisonnable. Les travaux se sont déroulés cet été pour un coût global de 40 000 €.

BOIS DE BOULAINÉ Projet citoyen 2022

Des travaux de sécurisation ont démarré cet été en procédant à la démolition des anciens bâtiments. L'étape suivante consistera à finaliser l'aménagement du site pour le ré-ouvrir au public à la prochaine belle saison. L'investissement global est évalué à 18 000 €.

RUES DE LA MAIRIE ET DE LA GLYCINE

Les travaux d'enfouissement des réseaux électrique et de télécommunication arrivent bientôt à leur terme. Ils participent sans conteste à l'amélioration du cadre de vie de notre territoire et sont une première étape d'un projet ambitieux.

Démarrés juste avant l'été et sous le contrôle du SIEM, ils représentent un investissement global de 150 000 €.



SÉCURISATION DE LA VOIRIE DEVANT L'ÉCOLE :

Pour permettre aux piétons et particulièrement les enfants de circuler en toute sécurité au-devant de l'établissement et vers le city-stade, il a été décidé de requalifier la rue en créant un trottoir adapté, une largeur de circulation réduite et une signalétique renforcée à l'usage du piéton. Les travaux ont été réalisés cet été sous le contrôle de la CCLLA. Le coût global de ce projet est de 130 000 €.

SALLE DE LA PERRINE :

La vétusté de la couverture de cet établissement a contraint la collectivité à entreprendre son remplacement sur une partie du bâtiment. Les travaux se sont terminés au début de l'été. Une seconde tranche de travaux projetée avant la fin du mandat, consistera en la mise aux normes de cet établissement. L'investissement global est évalué à 200 000 €.

RESEAUX D'ASSAINISSEMENT

Afin de répondre aux normes actuelles de réseaux séparatifs et en vue de la future station d'épuration, la CCLLA a eu l'obligation d'entreprendre des travaux sur la RD761 et quelques rues annexes. Les travaux se déroulent de septembre à novembre, en circulation alternée.



QUE FAIRE EN CAS DE NUISANCES SONORES ?

De quoi s'agit-il ?

La qualité de l'environnement sonore joue un rôle essentiel dans la qualité du cadre de vie.

Pour vous aider à mieux comprendre la réglementation en matière de bruit, voici les différents types de nuisances :

Bruits de comportements

Il s'agit des bruits domestiques de la vie quotidienne produits par des appareils électroménagers, hi-fi, télévision, radio, outils de bricolage ou de jardinage, aboiements, jeux bruyants, etc.

Néanmoins, les travaux d'entretien, de bricolage ou de jardinage réalisés par des particuliers ne peuvent être effectués que :

- les jours ouvrables de 8h30 à 12h et de 14h à 19h30,
- les samedis de 9h à 12h et de 15h à 19h,
- les dimanches et jours fériés de 10h à 12h.

Bruits de chantiers publics ou privés

Les chantiers sont, par nature, bruyants. Les bruits de chantiers sont liés au non-respect des conditions d'utilisation ou d'exploitation de matériels et d'équipements. Ces bruits peuvent également être liés à l'insuffisance de précaution lors de la réalisation des travaux (choix des matériels, des horaires de travail, etc.).

Les travaux bruyants sont autorisés de 7h à 20h du lundi au samedi (en cas de fortes chaleurs ces horaires sont susceptibles d'être adaptées, merci pour votre bienveillance). En dehors de ces périodes, des dérogations peuvent être délivrées par le maire au regard de contraintes techniques ou de sécurité en matière de circulation.

Comme dans le cas des bruits de comportement, il n'est pas utile de recourir à des mesures acoustiques pour constater une infraction pour un bruit de chantier.

Bruits d'activités professionnelles, culturelles, sportives ou de loisirs

Ce sont tous les bruits qui ont pour origine soit l'activité elle-même (commerces et ateliers artisanaux, manifestations culturelles et de loisirs, compétitions sportives, sports et loisirs de plein air) soit les installations techniques annexes (dispositifs de climatisation, d'extraction de fumée, de groupes froids, livraisons des commerces, etc.). La nuisance doit être constatée par une mesure sonométrique réalisée au domicile du plaignant.

La commune peut autoriser par arrêté, de manière ponctuelle et conventionnée l'organisation de festivités sur le domaine public. Les permissionnaires doivent respecter les règles d'usage et le voisinage (en le prévenant).

En pratique

Privilégiez une démarche amiable

1. Rencontrez et informez, verbalement et avec courtoisie, le fauteur de bruit de la gêne qu'il occasionne.
2. Si celui-ci ne change pas de comportement, adressez-lui une lettre recommandée avec accusé de réception en lui rappelant les nuisances qu'il occasionne, la réglementation en vigueur et en lui demandant de prendre toute précaution à l'avenir.
3. Faites appel à une tierce personne pour tenter de régler le conflit :
 - si le « fauteur » est locataire, vous pouvez informer par écrit son propriétaire de la situation et lui demander d'intervenir,
 - contactez le cas échéant le syndic de copropriété en charge de faire exécuter le règlement de copropriété,
 - consultez gratuitement un conciliateur de justice auprès de FRANCE SERVICES.

En cas d'absence de solution amiable

Contactez la Police Municipale ou la Gendarmerie Nationale, en détaillant précisément les bruits perçus.

LES NOUVEAUX PROPRIÉTAIRES DU CHÂTEAU DE SAINT-SATURNI-SUR-LOIRE



Stéphane et Isabelle COIGNARD sont les nouveaux propriétaires du château du Mont Rude. Après plus de 22 ans à la tête de leur entreprise CS DEPANN, ils ont pris la décision de la vendre pour se lancer dans un projet fou qu'ils mûrissent depuis cinq ans : l'acquisition d'un lieu ancré dans le patrimoine local pour en faire un cocon accueillant entreprises, événements et artistes.

L'occasion de réaliser cette envie se présente lorsque la mairie de Brissac Loire Aubance décide de mettre en vente le château du Mont Rude situé sur la commune déléguée de Saint-Saturnin-sur-Loire.

Stéphane et Isabelle COIGNARD défendent alors leur projet : ouvrir un espace mêlant l'univers de l'entreprise (espace de coworking), du monde artistique (expositions, créations, spectacles...) et celui de l'événementiel (mariages, anniversaires...).

Natifs de Brissac Loire Aubance, ce couple d'entrepreneurs souhaite participer activement à la vie locale en valorisant le patrimoine de notre territoire qu'ils affectionnent tant. Le château du Mont Rude réunit tous les critères souhaités pour nos amoureux du développement entrepreneurial.

La municipalité a dû faire le choix entre plusieurs projets. Celui de Stéphane et Isabelle COIGNARD a été retenu car c'était celui qui répondait le plus aux souhaits des élus à savoir un lieu de rencontres, de travail, d'animation et de culture.

ET L'ÉTAPE SUIVANTE ?

Avant l'ouverture souhaitée en avril 2024, des travaux sont nécessaires. Pourquoi des travaux ? Il est essentiel de remettre ce château aux normes actuelles tout en gardant l'authenticité du lieu. Un travail de longue haleine qui sera bénéfique au tissu économique local.

Le château du Mont Rude séduit déjà particuliers et professionnels. Des futurs mariés font déjà des réservations pour profiter de ce lieu exceptionnel. Cette opportunité d'événements va permettre également aux prestataires événementiels de travailler en collaboration avec Stéphane et Isabelle COIGNARD, une véritable chance pour le secteur.

Les entreprises sont également séduites par ce lieu qui permet le coworking. Depuis l'avènement du télétravail suite à la pandémie de Covid, le coworking gagne des parts de marché. Travailler dans un lieu aussi exceptionnel que le château du Mont Rude annonce une belle créativité de nos professionnels.

N'hésitez pas à contacter le château si vous êtes intéressé par ce lieu. La communication est déjà en cours sur leurs réseaux sociaux : Facebook et Instagram.

CHANGEMENT DE NOM ?

Stéphane et Isabelle ont décidé de renommer le château du Mont Rude dans une intention de faire rayonner également le territoire. Appelons-le maintenant le château de Saint-Saturnin-sur-Loire. Il est effectivement plus simple, pour les non-connaisseurs du patrimoine local, de le situer à l'échelle du département. Vous l'avez compris, les acquéreurs du château ont créé une nouvelle entreprise pour faire de ce lieu une exception locale. La SAS de 3 associés se nomme « Château d'Arts ».

UN PATRIMOINE RESTAURÉ ET VIVANT

Il y a eu le temps des questions sur cette vente d'un lieu estimé et chéri sur le territoire. Cette vente marque un nouveau départ pour ce lieu emblématique.



NOUVEAUX COMMERÇANTS ET SERVICES

Vous êtes une nouvelle entreprise et vous vous installez à Brissac Loire Aubance, vous souhaitez rencontrer un élu ou apparaître dans cette rubrique, envoyez-nous un mail à : entreprises@brissacloireaubance.fr

ST-SATURNIN /LOIRE

CMS MATÉRIEL

Vente d'extincteurs, défibrillateurs, matériel pour la prévention à la sécurité
Bérengère SOYER
 06 12 77 43 19 - contact@cms-materiel.com
 6 route du Vignoble

BRISSAC-QUINCÉ

SOINS HOLISTIQUES - MAGNÉTISME - PSYCHOGÉNÉALOGIE

Frédérique AVOUAC-GOHE (E.I)
 06 58 65 14 98
www.frederique-avouac.fr
 32 place Georges Clémenceau

BRISSAC LOIRE AUBANCE

DIÉTÉTICIENNE - NUTRITIONNISTE SE DÉPLACE A VOTRE DOMICILE

Laëtitia MARTIN
 07 49 57 28 12
lmartin.diet@gmail.com

BRISSAC-QUINCÉ

CONFIDENCES - ESCALE À BRISSAC

Chambres et gîte de charme
Corinne et Nicolas DUPÉ
 06 38 65 34 61 - 29 Rue de Verdun
www.confidences-brissac.fr



LA MAISON DE SANTÉ PLURI-PROFESSIONNELLE SE MOBILISE POUR OCTOBRE ROSE ET LE DÉPISTAGE DU CANCER DU SEIN !

Les 48 professionnels de santé de la MSP Brissac Loire Aubance ont choisi le thème de leur première action de santé publique sur le territoire. Il s'agira de sensibiliser la population au dépistage du cancer du sein.

En effet, en France, seulement 50,6% des femmes participent au dépistage organisé du cancer du sein, chiffre en légère hausse comparé à l'année dernière mais qui pourrait largement être amélioré.

Nous nous appuyons sur la campagne nationale Octobre Rose, que nous souhaitons relayer localement, en proposant aux habitants :

- Animations autour de l'importance de l'autopalpation et du dépistage : tenue d'un stand par les professionnels de santé sur le marché tous les jeudis d'octobre (buste de palpation, vente de petits objets au profit d'associations de lutte contre le cancer, distribution de flyers...)



Quelques membres du groupe de travail

- Diffusion de la campagne « Connais tes citrons » dans les salles d'attente des professionnels de santé et sur les voitures des infirmières à domicile.
- Port simultané de T-Shirts roses par les professionnels de santé, floqués à l'effigie de la MSP et d'Octobre Rose pour montrer que chaque soignant est impliqué dans l'importance de cette action.

Cette action de prévention est aussi l'occasion de fédérer les habitants, les élus et les professionnels de santé autour d'un projet commun.

Ainsi, nous pourrions imaginer de la reconduire ensemble les prochaines années.

PROFESSIONNELS DE SANTÉ ET COMMERÇANTS INVITÉS PAR LA MUNICIPALITÉ À VAUCHRÉTIEN



Mercredi 20 septembre, Sylvie Souriseau maire de Brissac Loire Aubance, Stéphen Lehee maire délégué, les élus de Vauchrézien et les élus de la commission vie économique ont convié les acteurs économiques et les professionnels de santé du pôle commerce et santé (inauguré début 2019), à partager un apéritif convivial, en mairie déléguée de Vauchrézien.

C'était l'occasion de les réunir et d'échanger avec les commerçants et les praticiens actuels, mais aussi de leur présenter les nouvelles professionnelles de santé qui s'installeront dans la future maison médicale, en cours de construction, qui viendront prochainement compléter l'offre de services de proximité du centre-bourg.

Les praticiennes : une dentiste, une ostéopathe, deux infirmières et deux orthophonistes, bientôt rejointes par une kinésithérapeute et un médecin.

Les commerçantes : une épicière, une coiffeuse et une esthéticienne.

EN ROUTE !

LE CIRCUIT VIGNES ET TROGLOS

VIA L'APPLICATION BALUDIK



MON VILLAGE ET SES MYSTÈRES...

Si vous souhaitez (re)découvrir Coutures ou en être l'ambassadeur auprès de vos amis et famille, nous vous proposons également une boucle de randonnée courte et interactive...

Téléchargez l'application Baludik sur votre smartphone...



Android



IOS

Puis rendez-vous à la mairie de Coutures !

Préparez-vous à partir à l'aventure dans une enquête « **Mon village et ses mystères** » qui vous mènera dans les coins insolites et chargés d'histoire avec notre acolyte Esthère.

Si ce petit jeu ludique de découverte du patrimoine vous a plu, n'hésitez pas à faire les boucles des villages de **Chemellier, Saint-Rémy-la-Varenne, Luigné, Saulgé-l'Hôpital, Les Alleuds et Vauchrézien...** et d'ici la fin de l'année, **Brissac-Quincé et Charcé**, soit 10 boucles sur l'ensemble des villages de Brissac Loire Aubance.

Belles balades-découvertes !!



LA PLAINE DE COUTURES

Depuis des siècles, la Plaine de Coutures est une petite cuvette recouverte d'alluvions, ce qui en a fait une terre d'agriculture recherchée. La vigne y fut plantée il y a plusieurs siècles. On y produit des vins rouges élégants qui bénéficient de l'appellation « Anjou-Villages ». Depuis le XIX^{ème} siècle, on y cultivait l'artichaut, introduit 300 ans auparavant sous le règne de Catherine de Médicis. La production de la variété « le gros vert de Laon », appelé dans la région « le parisien », après la guerre du Camus de Bretagne, fit la gloire de cette plaine. Aujourd'hui, la production d'artichauts sur la plaine de Coutures est utilisée pour l'extraction de principes actifs pour un usage médicinal ou para-médical.

Liaisons possibles, balisées en rouge :

- liaison n°3 vers les circuits n° 74, 75 et 92 : 3 km

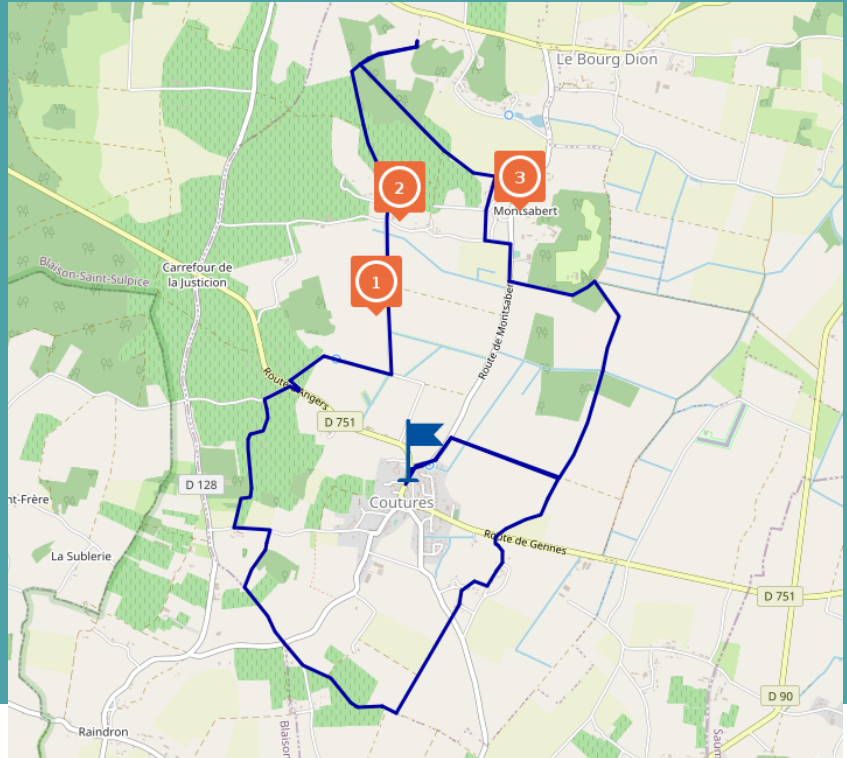
- liaison n°5 vers les circuits n° 91 et 92 : 1,5 km

Variante possible, balisée en rouge, permettant de couper le circuit en deux boucles d'environ 5 km et 8 km.

LE PLAN DU CIRCUIT

LE CIRCUIT EN CHIFFRES

Circuit n°72
Distance : 13,17 km
Durée : 3h15 (1h vélo/ cyclotouriste, 2h à cheval)
Altitude maximale : 89 m
Altitude minimale : 33 m
Dénivelé positif : 148 m
Dénivelé négatif : -149 m
Départ : Place de Coutures
Le balisage de ce circuit est de couleur jaune (sens horaire conseillé)



LE VIGNOBLE ANGEVIN, TERRE DE RANDONNÉE

LE MANOIR DE LA CAILLÈRE

Ce manoir, qui se visite, a pour particularité d'avoir été orné, en façade, d'éléments architecturaux provenant du chœur de l'ancienne église de Coutures, détruite en 1706. Parmi ces éléments datés du XIII^{ème} siècle, figurent des frises sculptées, des statues, des corbeilles de fleurs et de fruits... A l'intérieur d'une galerie souterraine, l'artiste Richard Rak expose ses œuvres et un cabinet de curiosités présente également son processus créatif.

LE CHÂTEAU DE MONTSABERT

Construit au XIII^{ème} siècle par la famille de Laval, le château de Montsabert garde de cette époque deux salles voûtées. Au XVI^{ème} siècle, Bertrand du Guesclin l'a transformé en forteresse. Avec la construction de la loggia, la surélévation des murs intérieurs de la cour et la fausse balustrade, le château s'est mis au goût de la Renaissance. Fin XVII^{ème}, les fenêtres ont été agrandies, l'orangerie et la chapelle construites. Et le rempart sud a été rasé pour laisser la place à une terrasse avec jardins à la française.

LE DOLMEN D'ETIAU



La dalle couvrant cet imposant dolmen est en partie effondrée. Une cinquantaine de traces de polissage est visible sur un des supports de ce mégalithe orienté au nord, ce qui est exceptionnel. Cette originalité s'explique par l'utilisation de deux blocs de grès non déplacés comme support de ce monument, de type « angevin à porche ».



Tous les circuits de randonnée du secteur sont disponibles sur : www.loire-layon-aubance-tourisme.com

LUIGNÉ

LA RUE EST À NOUS

Le Comité des Fêtes de Saulgé-Luigné a organisé sa nouvelle édition de la manifestation « La Rue est à Nous » à Luigné, le samedi 2 septembre.

Comme l'an dernier, c'est l'ambiance guinguette-fête de village, qui a été voulue par les organisateurs. Ainsi, la rue du Cadran avait en partie été fermée à la circulation pour permettre les différentes animations.

Les organisateurs ont confié aux jeunes du Centre socio-culturel ENJEU la réalisation, dans la mairie, d'un escape-game durant lequel les inscrits ont endossé le rôle d'étudiants en police passant leur examen final.

Une structure gonflable accueillait également les plus jeunes et 2 stands pour les jeux en bois et jeux de société permettaient à toute la famille de s'amuser.

On retrouvait plusieurs représentations d'arts de rue par Rolimax dont l'exercice de cracheur de feu laissaient les plus jeunes bouche bée.



Une belle ambiance avec un public au rendez-vous

Dans la cour de l'école, Jaydance animait un atelier tout public.

Le bar était ouvert et on pouvait déguster les traditionnelles fraises à la Saulgéenne pour se rafraîchir en cet après-midi ensoleillé. La musique était ensuite de la partie avec 2 groupes : « Paris France » et « Les mains dans les poches » pour terminer une soirée réussie, cette année encore.

VAUCHRETIEN

D'HIVER ET D'ÉTOILES
vendredi 8 et samedi 9 décembre

A nouveau dans la salle Val'Aubance de Vauchrézien, à l'approche de Noël, la désormais traditionnelle manifestation de soutien au Téléthon. Donc un moment festif et caritatif.

Au programme : Vendredi soir

- La locomotive de Noël pour vous enchanter et vous émerveiller
- Restauration
- Grand loto proposé par les associations de Vauchrézien

Samedi après-midi

- Spectacle jeune public de la Compagnie « Il est doux de faire les fous : Noël 4000 »
- Spectacle participatif et familial Magic Meeting : La vraie histoire du Père Noël
- En clôture de soirée la Cie Le Vent du Riatt présentera : Mèche courte

Associations :

N'hésitez pas à venir nous rejoindre pour participer à la fête, soutenir le Téléthon et vous permettre aussi de vous connaître. Contactez le service culturel de la mairie : culture@brissacloireaubance.fr

SAINT-RÉMY-LA-VARENNE

LES PROCHAINES HORTOMNALES
21 et 22 octobre de 10h à 18h

150 bénévoles vous accueillent chaleureusement sur 2 jours de fête (plus de 8950 visiteurs édition 2022).

6 760 plants de cucurbitacées plantés au mois de mai dans un champ d'un hectare et demi.

130 variétés cultivées par l'association et présentées lors de la fête. Plus de 120 variétés proposées à la vente durant le week-end. 72 exposants, artisans et producteurs.

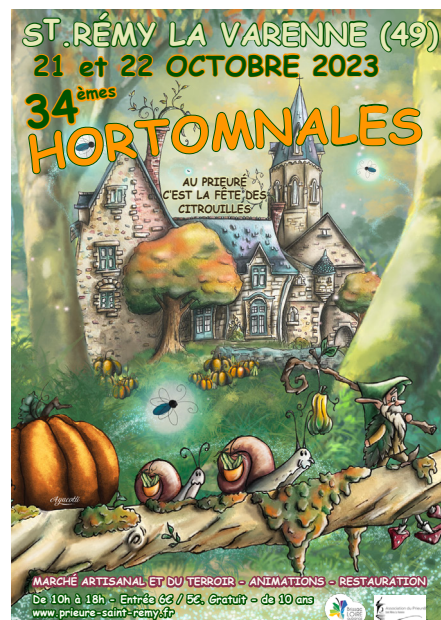
Des recettes insolites pour goûter les cucurbitacées et vous inspirer en cuisine.

5 points de restauration.

Des animations

Fanfarses en déambulations, quizz sur les décorations autour du thème « La vie enchantée au Prieuré », un stand sculptures sur courges et un concours.

Tant de propositions pour passer un bon moment en famille ou entre amis ...



RURAL VINTAGE ET LA MAURICETTE



Bruno Lebel, Robert Touchet et Sylvie Sourisseau au pressoir



La foule au rendez-vous pour les descentes des caisses à savon

Un très beau moment proposé par les équipes de bénévoles du Rural Vintage, de l'association La Mauricette et des Chocapaille qui ont ramenés 100 tonnes de paille pour sécuriser le circuit !

L'exposition agricole, les nombreux exposants, la scène musicale et les repas... tout contribuait à passer un bon samedi, clôturé par une première descente de nuit des caisses à savon, éclairée par 300 flambeaux fabriqués par les bénévoles et distribués au public.

Plus de 60 véhicules de tous styles prenaient le départ des descentes du dimanche devant une foule compacte et enthousiaste. Des sourires, de la bonne humeur, des bénévoles motivés et un public incroyable !

LES MONGOLFIADES

Les Mongolfiades se sont déroulées du 17 au 19 août. Elles ont permis de fêter les 20 ans de l'association Arc-en-ciel d'Anjou, créatrice de l'événement.

34 ballons se sont envolés dans le ciel de notre commune, accompagnés des applaudissements d'un public venu nombreux.

Ce week-end a été une réussite grâce aux 320 bénévoles présents. Ils ont permis à 400 passagers d'être au cœur de cet anniversaire.



DE L'ART SOUS LE PONT



L'artiste peintre Maguy Latouche a ajouté son empreinte aux graffitis qui ornent le béton du pont de la route de Charcé, sous la 4 voies. Un travail mené en accord avec la municipalité qui compte bien continuer d'apporter art et couleur sur d'autres supports... à suivre.

Jeux de société

Dimanche 8 oct - 5 nov - 3 déc
de 14h30 à 18h30

St-Rémy-la-V. - Salle de la Glycine
Jeux en Dix Manches propose des jeux de société à partir de 7 ans mis à disposition et expliqués.
Contact : philgood4@wanadoo.fr

Villages en scène

Jeudi 19 octobre - 20h30

MANU GALURE
1^e partie Vertumne
Tarif voir Villages en scène
www.villages-en-scene.fr

34^e Hortomnales

Samedi 21 et dimanche 22

Au Prieuré de St-Rémy-la-Varenne
MARCHÉ AUX COURGES avec
120 variétés de cucurbitacées
Infos : www.prieure-saint-remy.fr

Contes et animations

Samedi 28 octobre - 14h à 17h

LES CONTEURS DE LOGRES
Contes d'inspiration médiévale
Au dolmen d'Etiau à Coutures
lesconteursdelogres.fr

Café Rencontres éco

Lundi 30 octobre - 17h30 à 19h

COMMENT COMMUNIQUER
SUR LES RÉSEAUX SOCIAUX
SELON SA CIBLE DE CLIENTS.
Lieu à confirmer - Inscription :
vie.economique@brissacloireau-
bance.fr

Spectacle pour enfants

Samedi 4 - 16h à 17h30

PAPOUTS !
Prieuré de St-Rémy-la-Varenne
Conte musical dansé avec marionnettes. Tout public dès 5 ans.
10€ adulte – 7€ enfant.
Contact : 02 41 57 32 32

Cérémonie de l'Armistice 14-18

Samedi 11 - 11h

Monument aux morts - Luigné

Finale du Challenge citoyen de boule de fort

Samedi 18 - 16h

Société l'Union de Chauvigné
Saint-Rémy-la-Varenne

AGENDA

NOVEMBRE

Concert jazz**Samedi 18 - 20h30**

TRIO M. SAULNIER

Prieuré de St-Rémy-la-Varenne

10€ adulte/ 8€ réduit.

Réservation : 02 41 57 32 32

Rencontre habitants / élus**Samedi 25 - de 9h à 10h30**

Vauchrézien - Salle René Besson

Cérémonie d'accueil**des nouveaux habitants****de Brissac Loire Aubance****Samedi 25 - 11h**

Vauchrézien - Salle René Besson

Animation**Mercredi 29 - de 10h à 12h**

Atelier création courges de Noël

Prieuré de St-Rémy-la-Varenne.

5€ - Rés. : 02 41 57 32 32

DÉCEMBRE

Concert**Samedi 3 - 20h**

VOIX DU LARGE

6 chanteurs et un chef de chœur

Prieuré de St-Rémy-la-Varenne

10€ adulte/ 8€ réduit.

Réservation : 02 41 57 32 32

D'Hiver et d'Étoiles**Vendredi 8 - à partir de 19h****Samedi 9 - 10h à 19h**

Vauchrézien - Salle Val'Aubance

<https://www.brissacloireaubance.fr/agenda/dhiver-et-detoiles-2/>**Rencontre habitants / élus****Samedi 16 - de 10h30 à 12h30**

Saint-Rémy-la-Varenne

Salle de la Glycine

Concert**Samedi 16 - 20h**

VINCENT LOISEAU & TONY BAKER

Église de Coutures - 10€

Rens./Réserv. : 06 71 94 66 72

coutouressportsetloisirs@gmail.com

Veillée de Noël**Dimanche 17 - 17h**

Des musiciens traditionnels font

revivre les airs et chants de Noël.

Avec le groupe BOUINE BOUZINE.

Participation libre.

Prieuré de St-Rémy-la-Varenne.

Réservation : 02 41 57 32 32

LES BIBLIOTHÈQUES DE LA PARENTHÈSE

A BRISSAC-QUINCÉ :

La bibliothèque a réouvert mi-août après 3 semaines de fermeture pour un grand réaménagement. La surface a presque doublé (185m² au lieu de 100m²) et vous y trouverez désormais :

- un mobilier renouvelé ou rafraîchi,
- des collections mises en valeur,
- une salle dédiée aux groupes,
- des fauteuils confortables,
- des espaces plus aérés et mieux utilisés.

Enfin de quoi éveiller la curiosité et venir vite en profiter...

**A VAUCHRETIEN :**

Pour la 11^{ème} année, les bénévoles de Vauchrézien ont organisé en partenariat avec les classes de l'école Émile Joulain un vote pour élire des ouvrages « coup de cœur ». Urne et isoïrs ont été installés pour faire découvrir, de manière ludique, le processus électoral.

LES ANIMATIONS DE LA PARENTHÈSE (toutes gratuites) :**A BRISSAC-QUINCÉ**

- **Du 15 novembre au 15 janvier** : exposition des photos de Benjamin Rullier (« l'AS Verchers » club de foot 100% féminin).
- **Samedi 2 décembre à 10h** : spectacle « Petits Câlines » de la Cie Fénémone. A partir de 6 mois pour des histoires toutes douces (inscription au 02 41 78 75 23 ou à la bibliothèque).

A SAINT-RÉMY-LA-VARENNE,

- **Les Petites Frimousses**, venez partager un moment privilégié avec vos petits de 0 à 3 ans autour de comptines et d'histoires :
 - **Jedi 12 octobre de 9h45 à 10h30**
 - **Jedi 16 novembre de 9h45 à 10h30**
 - **Jedi 12 décembre, de 9h45 à 10h30**
- **Samedi 16 décembre à 10h** : Atelier « Crée ton Livre Manège » pour les plus de 10 ans. Les œuvres tout en délicatesse et poésie de Pépé Bleu n'auront plus de secret pour vous grâce à cet atelier. En partenariat avec Rezokili (bibliothèques de Loire-Layon-Aubance). Sur inscription au 02 41 78 73 25 ou à la bibliothèque.

A VAUCHRETIEN, SALLE RENÉ BESSON

- **Mercredi 18 octobre à 17h** : L'heure du conte : à l'approche d'Halloween, des histoires à faire peur, choisies et contées par les bénévoles. Frissons garantis !
- **Mercredi 29 novembre à 17h** : spectacle « Clé Amulette » par la Cie 6 monstres (dès 6 ans) : un conte qui suit les aventures de deux mulots qui ravira petits et grands. Inscription au 02 41 78 25.
- **Mercredi 20 décembre, 17h** : L'heure du conte à l'approche de Noël, des histoires choisies et lues par les bénévoles.

D'HIVER ET D'ETOILES

Samedi 9 décembre à Vauchrézien, un rendez-vous à ne pas manquer :

Sur le stand de La Parenthèse, venez découvrir les services des bibliothèques, échanger avec les équipes, lire des histoires sur place.

LA RESTAURATION DU MOULIN DU PAVÉ (DIT DE BRISSAC)

Le 16 septembre, la Française des Jeux et la Mission du Patrimoine de Stéphane Bern ont apporté leur concours à la restauration du Moulin du Pavé.

Mais revenons au début de l'histoire : le Maine-et-Loire est le département qui comptait le plus de moulins en France et particulièrement jusqu'à 650 moulins cavier. Il y a eu à l'entrée de Brissac, 12 moulins dont 11 moulins cavier, sur moins de 400 m. Depuis de nombreuses années Philippe Cauwel (ancien maire de Brissac-Quincé) s'intéresse au Moulin du Pavé (nom lié à la voie romaine pavée d'Angers à Poitiers), dit « de Brissac ». Sa position à l'entrée de Brissac, son attachement dès 1580 au fief de Brissac, et sa production jusqu'en 1949 en font un monument très emblématique de la ville. Devant la dégradation du moulin et suite à l'annonce d'un risque d'écroulement par un architecte des monuments de France en 2016, Mme et Mr Cauwel acquièrent en 2020 la parcelle du moulin dans le but de le restaurer.

L'association des amis du Moulin de Brissac est créée et compte aujourd'hui 239 adhérents. Elle est épaulée par la Fondation du Patrimoine pour déposer des dossiers auprès de la DRAC et du ministère de la culture : le moulin est inscrit à « l'inventaire supplémentaire des monuments historiques » en 2021. Ainsi des aides financières vont permettre sa restauration. Déjà un début de confortement de la masse (bâtiment plus large que le moulin, sur lequel il est construit) est réalisé, le reste des travaux implique des professionnels ou des artisans très spécialisés, dont des amouleurs (charpentiers restaurateurs de moulins) qui sont moins d'une dizaine en France, dont un en Anjou. La réfection de la masse, la réhabilitation des meules et des mécanismes, la dépose et repose après restauration de la hucherolle, partie haute en bois et orientable d'environ 12 tonnes, le chantier est ambitieux et les aides bienvenues.

Tout naturellement la Fondation du Patrimoine soumet le projet à La Mission du Patrimoine animée par Stéphane Bern. Celui-ci le retient comme « projet emblématique » pour la



région des Pays de la Loire, ce qui lui vaut de recevoir de la part de la Française des Jeux, suite au Loto du Patrimoine, la dotation de 330 000 €.

L'objectif de l'association est triple :

1. Patrimonial : un seul moulin cavier est actuellement en état de fonction : celui de Gasté à Grésillé.
2. Touristique.
3. Éducatif : fonctionnement d'un moulin (des projets en direction des écoles et des collèges sont à développer).

La visite du moulin est passionnante, on y apprend la structure de fonctionnement du moulin, les tailles et poids impressionnants des éléments du moulin, des finesses techniques insoupçonnées...

Voilà une action menée *in extremis* avant que ce moulin qui a traversé les siècles ne disparaisse. Souhaitons une rapide réhabilitation de cette silhouette dressée à l'entrée de la ville et félicitations à l'Association des Amis du Moulin de Brissac.

ZOOM SUR LA TOURNÉE DES MAUVAISES GENS

C'est la troisième année que la Compagnie des Mauvaises gens sillonne notre territoire en juillet. Cette année, la compagnie (régulièrement en résidence à Brissac Loire Aubance) nous a proposé sa dernière création à partir de la Chanson de Roland, immense poème de 4000 vers, qui relate la fin de Roland à Roncevaux et qui a traversé les siècles et toute l'Europe depuis le Moyen Âge.

C'est sous une toile tendue et sur un couloir de déambulation façon défilé de mode, que la compagnie a su, à partir de ce monument de notre patrimoine, créer un moment riche en références au texte, mais aussi prendre la distance nécessaire pour pouvoir aborder le sujet cruel des guerres et ainsi nous permettre, à nous public, de faire avec eux ce pas ce côté. La proximité avec le public et l'engagement des deux comédiens pour interpréter de nombreux personnages contribuent à ce beau et fort moment de théâtre pour tous les spectateurs Et tout ça avec un humour quasi présent. Ils ont joué, devant un total de 250 personnes, le 3 juillet aux Alleuds, le 4 à Luigné, le 5 à Chemellier et le 9 au parc du Mont Rude à St-Saturnin. Fidèle à notre ville la compagnie est revenue jouer la Chanson de Roland les 6 et 7 octobre à la salle du terre à Brissac-Quincé et le 8 octobre à la salle René Besson à Vauchrézien.



RETOUR EN IMAGES SUR LES ANIMATIONS DE L'ÉTÉ ET LES JOURNÉES DU PATRIMOINE

