

C'PAGES

LE MAGAZINE D'INFORMATION DE BRISSAC LOIRE AUBANCE

**PLUS FORTS
ENSEMBLE**

La structuration
des services

Page 4

**LES TALENTS DE
BRISSAC LOIRE AUBANCE**

Page 10

**FORUM DE LA VIE ASSOCIATIVE
ET DU SPORT**

Page 15

DOSSIER SPÉCIAL

LECTURE PUBLIQUE

N°25

**PRINTEMPS
2024**

www.brissacloireaubance.fr

Les Alleuds / Brissac-Quincé / Charcé-Saint-Ellier-sur-Aubance / Chemellier / Coutures
Luigné / Saint-Rémy-la-Varenne / Saint-Saturnin-sur-Loire / Saulgé-l'Hôpital / Vauchrézien



SERVICES MUNICIPAUX

ACCUEIL

5 rue du Maréchal Foch - Brissac-Quincé
Brissac Loire Aubance. Tél : **02 41 91 74 00**

› Lundi, jeudi et samedi : 9h / 12h

› Mardi, mercredi, vendredi : 9h / 12h, 14h / 17h

Permanences dans les mairies déléguées disponibles sur notre site Internet. En cas de fermeture des mairies déléguées, contactez la Mairie de Brissac Loire Aubance :

mairie@brissacloireaubance.fr

www.brissacloireaubance.fr

VOS CONTACTS

SERVICE AFFAIRES SCOLAIRES ET PÉRISCOLAIRES

scolaire@brissacloireaubance.fr

SERVICE RAYONNEMENT DU TERRITOIRE

Communication, vie associative, sport et culture.

communication@brissacloireaubance.fr

associations@brissacloireaubance.fr

culture@brissacloireaubance.fr

manifestations@brissacloireaubance.fr

mediatheque@brissacloireaubance.fr

vie.economique@brissacloireaubance.fr

POLICE MUNICIPALE (accès par l'arrière de la Mairie)

policemunicipale@brissacloireaubance.fr

arretesdevoirie@brissacloireaubance.fr

GESTION TECHNIQUE DU TERRITOIRE

9 rue Nationale - Brissac-Quincé

travaux@brissacloireaubance.fr

URBANISME

Les bureaux du service urbanisme sont au premier étage de France Services.

11 rue Nationale - Brissac-Quincé

Contact : urbanisme@brissacloireaubance.fr

02 41 91 41 37 ou 02 41 91 41 36

En cas de besoin, un rendez-vous peut être proposé uniquement les mercredis matins ou jeudis matins.

CCAS (CENTRE COMMUNAL D'ACTION SOCIALE)

France Services - 11 rue Nationale, Brissac-Quincé

ccas@brissacloireaubance.fr - Tel : 02 41 91 74 08

FRANCE SERVICES

11 rue Nationale, Brissac-Quincé

franceservices@brissacloireaubance.fr

Tel : 02 41 91 74 08

› Lundi, jeudi : 9h / 12h

› Mardi, mercredi, vendredi : 9h / 12h, 14h / 17h

RENDEZ-VOUS AVEC VOS ÉLUS

Si vous avez besoin de rencontrer Madame le Maire et vos élus, n'hésitez pas à prendre rendez-vous en mairie au numéro ci-dessus. Une rencontre est possible en mairie ou mairie déléguée.

C'PAGES N°25 - PRINTEMPS 2024



03-07

EDITO ET
VIE MUNICIPALE
TRAVAUX



08-09

ENVIRONNEMENT
CLIMAT &
BONNES PRATIQUES



10-11

LIEN SOCIAL



12-13

VIE SCOLAIRE
ENJEU



14-15

VIE SPORTIVE
ET ASSOCIATIVE



16-17

VIE ÉCONOMIQUE



18-19

ECHOS
DES VILLAGES



20-21

DOSSIER
LECTURE PUBLIQUE



22-24

VIE CULTURELLE
AGENDA

Retrouvez-nous sur :
www.brissacloireaubance.fr
sur l'application mobile et sur les réseaux

#brissacloireaubance

brissacloireaub

brissacloireaubance



brissacloireaubance



C'Pages - Magazine municipal de Brissac Loire Aubance - N°25
2^{ème} trimestre 2024 - ISSN 2650-6556

Directrice de la publication : Sylvie Sourisseau

Réalisation : Commission communication

Impression : 5 400 ex - Imprimerie Paquereau - Distribution : La Poste

Crédits photo ©mairie de Brissac Loire Aubance (services et élus)

©Julien Mondion ©Marc Butruille ©associations locales

SYLVIE SOURISSEAU

Maire de Brissac Loire Aubance



« La lecture, une porte ouverte
sur un monde enchanté. »
François Mauriac
Artiste écrivain 1885 - 1970

Après un hiver doux mais pluvieux, le printemps s'annonce avec de belles journées ensoleillées.

Cela nous donne l'envie de rêver, de changer d'univers, de lien social, d'un moment de détente, d'un temps pour soi...

Pour cela, je connais un moyen simple et gratuit !

Franchissez le seuil d'une de nos bibliothèques, que ce soit à Vauchrétien, à St-Rémy et/ou à Brissac-Quincé, en solo, entre amis ou en famille, les bénévoles et nos bibliothécaires vous accueillent, vous guident pour une Parenthèse Enchantée.

Découvrez dans notre cahier spécial, l'histoire de « La Parenthèse » qui au cours de l'année s'étoffera d'un agent supplémentaire afin de vous offrir des plages horaires plus importantes à Brissac-Quincé et verra l'arrivée de notre bibliobus « La Parenthèse Ambulante ». L'objectif, porté par vos élus depuis la création de la commune nouvelle, sera réalisé : la lecture publique PARTOUT et POUR TOUS.

Volonté aussi pour la culture : la 6^{ème} édition du mois du Polar « So British » vient de se terminer, vous avez pu encore découvrir un programme d'une grande qualité, cet événement est devenu incontournable et lors de celui-ci, Nicolas Turon nous a livré ses 5 dernières nouvelles sur nos villages et je vous invite à vous les procurer, car « Fous rires assurés » ...

Sur notre commune, d'ailleurs, on ne peut s'ennuyer, les associations ainsi que la collectivité vous proposent de nombreux moments de convivialité, sportifs, culturels ou d'échanges. Vous pourrez les découvrir avec l'agenda qui nous mènera jusqu'à l'été.

Belle lecture de votre C'Pages,

En couverture : Le Saint-Aubin envahit les espaces humides à Saint-Rémy-la-Varenne. Photo Marc Butruille.

Vous avez une belle photo représentative de Brissac Loire Aubance et d'une saison... Si vous souhaitez la voir en couverture du C'pages, n'hésitez pas à nous la faire parvenir avec une légende et votre autorisation de publication : communication@brissacloireaubance.fr

Plus forts ensemble

Cette nouvelle rubrique
a pour vocation de mettre en lumière
les avantages de la commune nouvelle



LA STRUCTURATION DES SERVICES AU BÉNÉFICE DES BRILAUBANÇAIS

Le regroupement des 10 communes, il y a 7 ans n'a pas été un mariage de raison financière, il a surtout permis la mutualisation des pratiques et l'harmonisation d'un territoire, mais a aussi permis d'améliorer les services de la commune au bénéfice de la population.

La gestion prévisionnelle des emplois et des compétences a donc été une priorité depuis la création de Brissac Loire Aubance. Nous avons saisi les opportunités de départs en retraite pour remplacer (ou non dans certains cas) les agents, historiquement polyvalents dans les petites communes du territoire, par des compétences aujourd'hui plus ciblées et abouties. La commune reste ainsi au service de notre population pour avoir un service public engagé et toujours plus performant.

De nombreux nouveaux services n'auraient pas vu le jour sans ce regroupement. En voici une première liste avec quelques illustrations :



Nolwenn, chargée de mission culture...
...et Adeline, à l'événementiel

Le développement de la culture

Le recrutement d'une chargée de mission culture a permis un dynamisme culturel et événementiel sur notre territoire. Notamment à travers des rendez-vous culturels devenus incontournables : Polarisez-vous avec cette année la 6^{ème} édition, Le Tour (cycliste) de Brissac Loire Aubance, D'hiver et d'étoiles...

et la lecture publique

Dossier complet pages 20 et 21

Des services d'accueil étoffés

Avant Brissac Loire Aubance, aucune commune historique ne pouvait prétendre, compte tenu de sa taille, accueillir le dispositif des CNI et passeports. Le poids de Brissac Loire Aubance a permis d'influer sur la répartition du dispositif dans le Maine-et-Loire et d'obtenir que la nouvelle commune puisse rendre ce service. 4 agents en partie dédiés aux CNI-PASSEPORT se relaient pour permettre de délivrer plus de 3 300 titres par an (1700 cartes d'identité et 1600 passeports). Cette implantation a permis d'éviter aux brilaubançais de se rendre dans l'agglomération angevine pour obtenir leurs documents.

L'urbanisme renforcé

Le service urbanisme a vu son équipe étoffée, là où les dossiers étaient pré-traités par des agents qui assuraient par ailleurs la comptabilité ou l'accueil dans les précédentes mairies. La spécialisation des agents a permis d'avoir de réelles instructions, le développement d'outils, et un suivi plus strict des dossiers, avec les conseils préalables. Ainsi présentés à l'instruction, ils sont plus complets et les délais d'instructions améliorés en limitant les « rejets pour incomplet ».

Une police municipale au service des habitants

Une police municipale a été créée en 2021 et regroupe aujourd'hui deux policiers municipaux et un agent de surveillance de la voie publique (ASVP), qui assurent au quotidien la sécurité aux abords des écoles, les contrôles de vitesse, la sécurité de nos concitoyens, la gestion des animaux errants, le service « tranquillité vacances », le respect des règles de stationnement, le suivi professionnalisé du marché et de nombreuses autres actions au bénéfice de nos concitoyens.



Isabelle, Amandine, Sandra et Coralie :
l'équipe de l'accueil de la mairie.

Des bâtiments optimisés

La spécialisation des services pour gérer plus de 180 bâtiments communaux était nécessaire. Un diagnostic complet du parc immobilier est en cours conduisant à une remise aux normes nécessaire au maintien en service de ces bâtiments pour assurer la sécurité des utilisateurs. En cours, une réflexion sur notre patrimoine, recherche de gains financiers par les travaux d'économie d'énergie ou la revente de bâtiments non-essentiels générant des recettes pour la commune, et permettant au passage l'amélioration, pour les autres bâtiments, des conditions d'accueil des utilisateurs.

La gestion des cimetières

Cette gestion a été professionnalisée par la modernisation des outils de gestion des concessions et le scrupuleux suivi nécessaire à ce sujet délicat. L'ensemble des espaces est numérisé. Le recrutement d'un agent dédié uniquement à l'entretien des cimetières permet un suivi régulier de ces espaces.

Seront développés dans les prochaines parutions du C'pages :

- CCAS et France Services...
pour tout public, de tous âges.
- Le service scolaire
- Le service finances

ÉLECTIONS EUROPÉENNES : DIMANCHE 9 JUIN 2024

Vote sur présentation obligatoire d'une pièce d'identité



Inscriptions sur les listes électorales

Vous habitez Brissac Loire Aubance mais vous n'êtes pas encore inscrits ?
Vous pouvez le faire **jusqu'au vendredi 3 mai 2024**

- en se rendant en mairie
- en ligne sur le site www.service-public.fr

muni d'une pièce d'identité (carte d'identité ou passeport) et d'un justificatif de domicile de moins de 3 mois.

Tout changement d'adresse doit également être signalé en mairie (se présenter ou déposer dans la boîte aux lettres une pièce d'identité et un justificatif de domicile de moins de 3 mois). AUCUN CHANGEMENT N'EST AUTOMATIQUE.

Les bureaux de vote de Brissac Loire Aubance

Depuis un arrêté préfectoral du 31 août 2023, Brissac Loire Aubance est découpé en 14 bureaux de vote (au lieu de 12).

B.1 : Brissac-Quincé - salle du Tertre

B.2 : Brissac-Quincé - salle de l'aérogare

B.3 : Brissac-Quincé - mairie annexe

B.4 : Les Alleuds - mairie

B.5 : Charcé-Saint-Ellier-sur-Aubance - salle des associations

B.6 : Chemellier - salle des fêtes

B.7 : Coutures - mairie

B.8 : Luigné - salle des fêtes

B.9 : Saint-Rémy-la-Varenne - salle de la Glycine

B.10 : Saint-Saturnin-sur-Loire - salle du Mont Rude 1

B.13 : Saint-Saturnin-sur-Loire - salle du Mont Rude 2

B.11 : Saulgé-l'Hôpital - mairie

B.12 : Vauchrézien - salle Georges Sécher

B.14 : Vauchrézien - salles annexes de la mairie

NOUVEAUX
BUREAUX

UNE NOUVELLE CARTE ÉLECTORALE SERA ENVOYÉE :

- à toutes les personnes inscrites depuis le 05/05/2022,
- à tous les électeurs qui ont demandé un changement d'adresse,
- aux électeurs de Saint-Saturnin-sur-Loire et Vauchrézien concernés par le redécoupage des bureaux.
- aux inscrits d'office.

RECHERCHONS ASSESSEURS BÉNÉVOLES pour tenir une ou plusieurs permanences

Si vous êtes intéressés pour participer en tant qu'assesseur lors des élections européennes, merci de prendre contact avec la mairie de Brissac Loire Aubance.

Service élections : Sandra GALLARD

Tél : 02 41 91 74 00

mairie@brissacloireaubance.fr

JUSQU'À 150€ PROMENER SON CHIEN, PEUT COÛTER CHER...

La réglementation impose différentes obligations lors de la circulation des animaux domestiques et notamment des chiens. Voici quelques rappels :

- **L'identification** des animaux est obligatoire.
- Il est **interdit de laisser divaguer** son chien. Les chiens doivent impérativement **être tenus en laisse**. Celle-ci devra être assez courte pour éviter tout risque d'accident. De plus les chiens dangereux et/ou catégorisés doivent être muselés.
- Les chiens, même tenus en laisse, **sont interdits dans les édifices publics ou culturels**.
- Pour **des raisons d'hygiène**, les propriétaires ou gardiens devront veiller à ce que les animaux, même tenus en laisse, **n'accèdent pas dans les parcs pour enfants,**

les cimetières et les équipements sportifs.

- Il est formellement interdit de laisser les **déjections des chiens** sur les trottoirs, sur les espaces publics ou toute autre voie réservée à la circulation des piétons. Les propriétaires de chiens doivent **procéder sans retard au nettoyage** de toute trace de souillure laissée dans les lieux publics.
- D'une manière générale, les personnes ayant la garde d'un animal domestique devront veiller à ce que celui-ci **ne puisse pas porter atteinte à l'hygiène, à la sécurité et à la tranquillité publique.**



LUTTE CONTRE LES CAMBRIOLAGES

PROTÉGEZ VOTRE DOMICILE PENDANT VOS ABSENCES

- Informez votre entourage de votre départ (famille, ami, voisin...)
- Faites suivre votre courrier ou faites-le relever par une personne de confiance : une boîte aux lettres débordant de plis révèle une longue absence.
- Transférez vos appels sur votre téléphone portable ou une autre ligne.
- Votre domicile doit paraître habité tout en restant sécurisé. Créez l'illusion d'une présence, à l'aide d'un programmeur pour la lumière, la télévision, la radio...

Ne communiquez pas vos dates de vacances ou vos absences sur vos réseaux sociaux. Il est déconseillé de publier vos photos de vacances. Toutes ces informations facilitent l'action des cambrioleurs.



OPÉRATION TRANQUILLITÉ VACANCES

La gendarmerie et les policiers municipaux peuvent surveiller votre domicile (uniquement habitations isolées) dans le cadre de leurs missions quotidiennes, à condition bien sûr de signaler votre absence.

Vous disposez désormais de deux possibilités pour vous inscrire au dispositif OTV :

- soit en vous déplaçant au service de police municipale de la mairie,
- soit en vous inscrivant en ligne via le site service-public.fr en vous identifiant avec un compte France Connect.

Quelle que soit la démarche, un récépissé vous sera remis.

PROTEGEZ VOTRE DOMICILE QUAND VOUS ÊTES CHEZ VOUS

- Fermez la porte à clé quand vous êtes chez vous et la nuit.
- Ne laissez pas vos affaires (clés de maison, clés de voiture, papiers, argent...) près de l'entrée.
- Ne facilitez pas l'intrusion des cambrioleurs et rangez vos échelles, marteaux, tournevis et autres outils de bricolage hors de portée.

BIEN SE STATIONNER, C'EST RESPECTER L'AUTRE ! ABUSIF, GÊNANT, INTERDIT... VOICI LES RÈGLES ET LES AMENDES ENCOURUES



De plus en plus de ces stationnements sont constatés sur notre commune.

Le stationnement dangereux : Amende 135 à 375€

- Si manque de visibilité près d'une côte, près d'un virage,
- Si manque de visibilité près d'une intersection de routes.

Le stationnement très gênant : Amende 135 à 375€

- A moins de 5 m en amont d'un passage piéton dans le sens de la circulation, hors emplacement prévu,
- Sur un passage piéton,
- Sur une voie verte (sauf véhicules autorisés),
- Sur une voie de bus, taxi, ambulances...
- Au droit d'une bouche d'incendie,
- Sur une place pour personne handicapée,
- Sur un trottoir,
- Sur une piste cyclable.



Le stationnement gênant : Amende de 35 à 75 €

- Devant une borne de recharge pour véhicules électriques,
- Sur un emplacement réservé (bus, taxi...)
- Sur un emplacement qui empêche l'accès ou le dégagement d'un autre véhicule,
- Sur un emplacement réservé aux livraisons hors horaires autorisés,
- Sur une bande d'arrêt d'urgence sauf nécessité absolue.

Le stationnement abusif : Amende de 35 à 75 €

Plus de 7 jours au même endroit.

JOUR DE MARCHÉ À BRISSAC-QUINCÉ

Interdiction de stationnement :

Place Clémenceau / rue Jean Dupé / rue du Maréchal Foch tous les jeudis de 6h à 15h30 sous peine de mise en fourrière.

Les horaires du marché : 8h30 / 13h00 l'hiver (13h30 l'été)

Le stationnement pour le marché est prioritairement situé place du Général de Gaulle (risque de verbalisation si le stationnement est gênant).



TRAVAUX EN COURS

SAINT-SATURNIN-SUR-LOIRE

Les travaux de réseau d'eau potable au niveau de la place de l'église se terminent.

VAUCHRÉTIEN

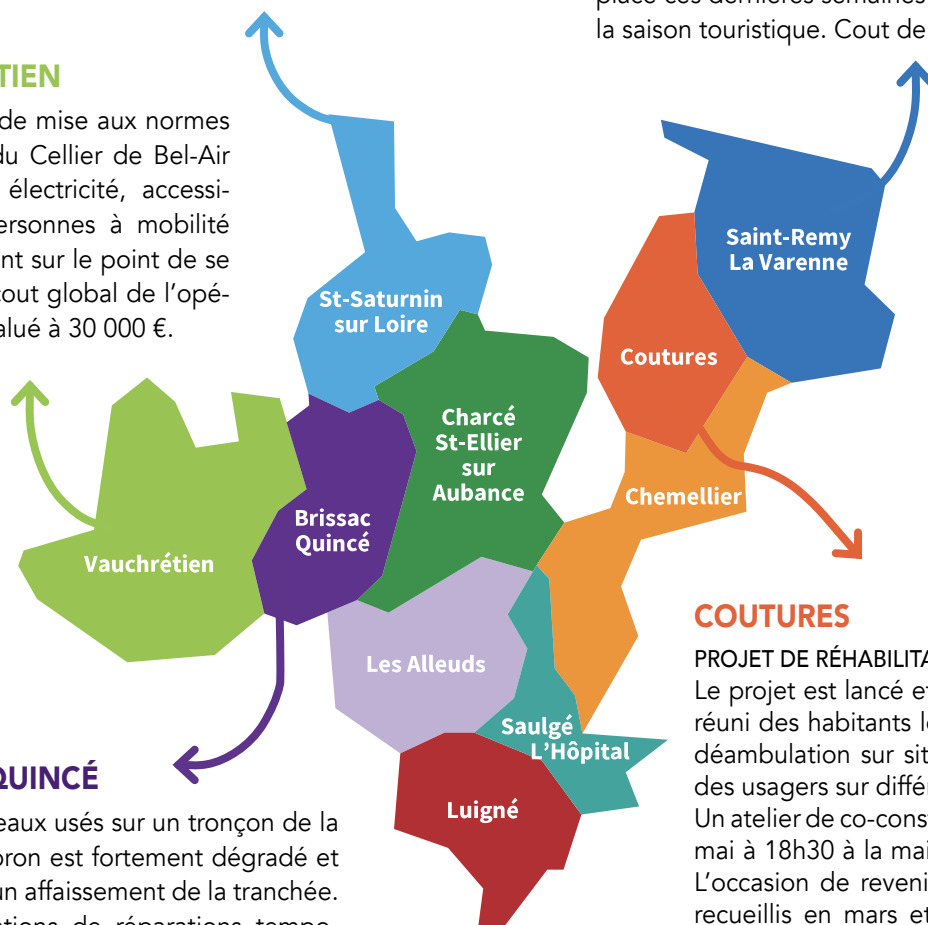
Des travaux de mise aux normes des locaux du Cellier de Bel-Air (croisement, électricité, accessibilité aux personnes à mobilité réduite...) sont sur le point de se finaliser. Le cout global de l'opération est évalué à 30 000 €.

BRISSAC-QUINCÉ

Le réseau d'eaux usés sur un tronçon de la rue Louis Moron est fortement dégradé et a engendré un affaissement de la tranchée. Des interventions de réparations temporaires ont été menées par la CCLLA avec l'entreprise VEOLIA. Mais le remplacement total du réseau depuis la place Montgolfier vers la sortie de Brissac-Quincé doit être engagé rapidement.

SAINT-RÉMY-LA-VARENNE

Des travaux de remplacement ou compléments de mobilier urbain (tables de pique-nique, appuis vélos en centre-bourg, bornes directionnelles ou encore panneaux d'affichages le long des sentiers) ont été mis en place ces dernières semaines pour entre autres préparer la saison touristique. Cout de l'opération : 7000 €.




COUTURES

PROJET DE RÉHABILITATION DE LA PLACE

Le projet est lancé et un premier rendez-vous a réuni des habitants le 16 mars. Le but de cette déambulation sur site était de récolter les avis des usagers sur différents points.

Un atelier de co-construction aura lieu le jeudi 23 mai à 18h30 à la mairie-déléguée de Coutures. L'occasion de revenir sur les résultats des avis recueillis en mars et de soumettre davantage d'idées en présence des représentants de la commune, d'Alter Public, aménageur public mandaté par la Collectivité et de la maîtrise d'œuvre (Atelier Avena Ligeis - architecte-urbaniste) en charge des réflexions à venir sur le devenir de la place.

En attendant, quelques travaux ont été engagés (réfection du mur en bord de place qui était effondré et extension du réseau d'eaux pluviales au-devant de la brasserie) pour un montant de 10 000 €.



Connexion rapide
enedis.fr/panne-et-interruption

Incident en cours

Nos techniciens sont actuellement en cours d'intervention sur cette zone.

Ils mettent tout en œuvre pour rétablir le courant dans les meilleurs délais.

Nous sommes désolés pour le gêne occasionné et vous remercions de votre compréhension.


Quand le courant sera-t-il rétabli ?
15/09/2023 19:00

Une situation dangereuse ?

Si vous êtes dans une des situations suivantes :

- Câble électrique à terre
- Coffret cassé
- Odeur de brûlé / trace de noir
- Compteur ou disjoncteur sans capot
- Autre situation paraissant dangereuse

Ne touchez à rien et contactez-nous directement



Panne et Interruption

En cas de travaux ou de panne sur le réseau, chaque personne peut retrouver les informations essentielles en temps réel en se géolocalisant. Où que vous soyez, retrouvez rapidement sur votre smartphone, tablette ou ordinateur, les rues concernées par la coupure, l'heure de réalimentation prévue, les conseils à suivre et la possibilité de faire un autodiagnostic selon son équipement.

LES CHANGEMENTS DANS LA COLLECTE DES DÉCHETS EN CE DÉBUT D'ANNÉE 2024

Les jours de collecte des déchets ont changé sur de nombreuses communes du territoire du syndicat 3RD'Anjou. En effet, les exutoires (lieux de massification ou de traitement) ont été modifiés. Désormais, tous les déchets sont transportés vers le site d'Anjou Tri Valor à Saint-Barthélemy-d'Anjou. Les recyclables y sont triés et les ordures ménagères (OM) sont massifiées et rechargées pour être amenées à l'Usine de Valorisation Énergétique de Lasse pour une production d'électricité et de chaleur.

Les prestataires (parfois nouveaux) qui assurent les missions de collecte de nos déchets s'accoutument aux exigences/contraintes des marchés passés, avec par exemple l'embauche de chauffeurs qu'il faut former, l'achat de matériel, etc. Cette situation a pu engendrer en ce début d'année 2024 quelques désagréments : oubli de collecte, bacs renversés ou autres, mais tout semble rentrer dans l'ordre.

- **STOP à une fausse information qui circule** : les bacs (OM & emballages) sont collectés le même jour sur tout le territoire et ce dans un même véhicule que l'on qualifie de camion "bi-compartmenté". Les déchets sont donc bien séparés et dirigés vers des filières de traitement distinctes. En aucun cas, les déchets ne se retrouvent mélangés.
- Il faut rappeler également l'importance de sortir les bacs la veille au soir du jour de collecte, car les horaires de tournées peuvent évoluer au cours de l'année (la collecte peut s'effectuer de 4 heures à 21 heures).

Pensez à consulter le site internet : www.3rdanjou.fr pour toute information.

ÉCO-RECYCLERIE

RUE LÉARD - THOUARCÉ

GRANDE VENTE SPÉCIALE CULTURE ET VINTAGE

Mobilier, accessoires, vêtements,
BD, CD, DVD, hifi, instruments, etc...

3 et 4 mai de 9h à 18h non stop

TRI DANS LES CIMETIÈRES



Corentin Ringeval a rejoint en février l'équipe de Brissac Loire Aubance et s'occupe désormais de l'entretien des cimetières de la commune.

Il travaille notamment avec Amandine Chaussalet qui gère actuellement la partie administrative : la gestion des concessions et des sites cinéraires, ainsi que l'achat et le renouvellement des concessions. Prochainement des éléments devraient être mis en place dans les cimetières pour permettre à tous de faire le tri.

RECENSEMENT PARTICIPATIF DES CHAUVES-SOURIS EN HIBERNATION



Chaque année, les bénévoles du Groupe Chiroptères des Pays de la Loire (GCPDL) parcourent les cavités du Maine-et-Loire afin de dénombrer et de suivre les populations de chauves-souris qui hibernent à l'abri du gel. Ces mammifères volants sont de précieux régulateurs auxiliaires de culture, mais sont aujourd'hui malmenés par la disparition des haies, l'usage des pesticides et la destruction de leurs gîtes.

Environ 20 000 individus sont comptés chaque hiver en Anjou, dont près de 2 000 sur les communes déléguées de Coutures, Chemellier et Charcé-St-Ellier-sur-A., qui offrent un réseau important de cavités propices à l'hibernation des chauves-souris.

Malgré leurs efforts, les bénévoles sont encore loin d'avoir connaissance de l'ensemble du réseau de gîtes qu'elles utilisent pour passer la mauvaise saison : si vous souhaitez avoir le recensement des chauves-souris de vos souterrains à l'automne prochain, faites-leur signe dès maintenant. Ils se feront une joie de venir dénombrer les chauves-souris qui y trouvent refuge, et vous en apprendrez beaucoup sur ces fascinants animaux ! Sylvain Courant et Sylvie Desgranges remercient tous les habitants qui les ont accueillis et qui ont découvert avec enthousiasme les espèces présentes dans leur propriété.

Relais locaux du GCPDL - 07 81 55 41 92 - <https://chauvesouris-pdl.org>

LE SAVIEZ-VOUS ?



Pipistrelle (© Wikipedia Creative Commons)

La Pipistrelle est l'une des espèces de chauves-souris les plus communes, et aussi l'une des plus petites (8 cm) ! On la voit en été chasser les insectes autour des lampadaires, y compris en pleine ville. En attendant l'obscurité, elle passe la journée dans les cavités d'arbres, les entrées de caves et parfois aussi derrière les volets. La pipistrelle est un prédateur efficace capable d'engloutir le tiers de son poids en insectes chaque nuit, soit l'équivalent de 2000 à 3000 insectes !



GROUPEMENTS D'ACHAT CITOYEN POUR DES KITS SOLAIRES PHOTOVOLTAÏQUES EN AUTOCONSOMMATION

ELLA est une association de citoyens, habitants du territoire de Loire Layon Aubance, regroupés autour de la transition énergétique et de valeurs communes. ELLA propose un groupement d'achat de kits solaires en auto-consommation via Solarcoop.

Solarcoop est une SCIC, société coopérative d'intérêt collectif à gouvernance coopérative.

Les valeurs et principes d'action de Solarcoop :



Quel est le principe de fonctionnement du kit en autoconsommation ?

Vous branchez directement sur le secteur, via une prise de la maison, 1 à 4 panneaux photovoltaïques placés à l'extérieur, sur un support orienté plein sud.

Dès qu'il y a du soleil, la production va venir déléster les besoins les plus proches dans l'habitation, diminuant ainsi les impulsions facturées via le réseau collectif.



Des actions citoyennes et bénévoles

En mars 2023, par un achat groupé avec la coopérative Solarcoop, 25 participants avaient fait l'acquisition de panneaux. Depuis leur installation en mai, ce sont des centaines de kWh qui ont été produits grâce au soleil.

Au total se sont près de 300 m² de panneaux photovoltaïques qui auront été installés, la grande majorité dans un rayon de 15 km autour de Brissac-Quincé.

Suite à cette première expérience, de nouvelles personnes se sont déclarées intéressées, et un second groupe s'est constitué début 2024 qui va réunir près de 50 membres.

Cette action est conduite en partenariat avec ELLA - Energies Layon Loire Aubance - association qui agit localement pour le développement des énergies renouvelables citoyennes. N'hésitez pas à consulter le site internet www.ella49.fr



Plus de renseignements : jybusson@orange.fr

ENVIRONNEMENT ET JARDIN



La tonte de pelouse : une ressource indispensable !

C'est le printemps : l'herbe pousse... et entre les trilles des oiseaux apparaît un bruit moins sympathique mais nécessaire : la tondeuse. Pensez d'ailleurs, si vous devez la renouveler, à la prendre électrique à batterie. Vos voisins apprécieront !

Et voici 3 bonnes raisons de garder l'herbe tondue :

- ✓ C'est une superbe source d'azote, qui apportée au jardin, aidera à la croissance de vos autres végétaux. Et si vous faites des « lasagnes », en apportant du carbone (= matières végétales type paille, feuilles mortes ou encore bois broyé, tout ce qui est « marron »), vous aurez un équilibre parfait pour rendre votre sol vivant et riche.
 - ✓ Après l'avoir laissée sécher un peu, disposez-la au pied de vos cultures. Un excellent paillis qui vous permettra d'économiser de l'eau tout en nourrissant une nouvelle fois votre sol.
 - ✓ Et cela vous évitera des trajets en déchetterie ou encore d'utiliser des sacs plastiques pour la transporter ailleurs ! Créez dans un coin de votre jardin le fameux coin « ressources » où vous garderez précieusement ce qu'on appelait auparavant des déchets...
- Plus d'hésitation, mettez-vous au vert : azote-carbone, le secret de la réussite !

Marc Butruille

Partagez vos bonnes pratiques sur : communication@brissacloireaubance.fr

LES TALENTS DE BRISSAC LOIRE AUBANCE

Après 4 années d'interruption, l'exposition « Les aînés ont du talent » qui clôturait auparavant la semaine bleue était de retour à la salle de La Perrine à Saulgé-l'Hôpital, sous un nouveau nom « Les Talents de Brissac Loire Aubance » mais surtout sous une autre forme avec une envergure qui nous invite à la création de liens entre tous les habitants : c'est aussi cela l'ambition du CCAS !

Pourquoi un nouveau nom ?

Tous les habitants, jeunes ou moins jeunes peuvent avoir du talent, être artiste, avoir une histoire à raconter qui se manifeste sous une forme ou une autre.

C'est la raison pour laquelle cette année, des particuliers, des artisans ou des associations pouvaient exposer leurs œuvres, avec une seule exigence : habiter Brissac Loire Aubance.

24 exposants représentant 8 communes du territoire ont répondu à notre appel et ont présenté leurs œuvres aussi diverses que variées : peintures, photos, carnets de dessins, loisirs créatifs, poèmes, sculptures, objets en verre, patines, broderie d'art, vannerie, créations de couture, taille de pierre, forge, menuiserie, et le tout animé par un orgue de barbarie et un marionnettiste.



Beaucoup d'échanges et de partages, les visiteurs s'étant montrés curieux et intéressés lors des 2 après-midi d'ouverture au public.

Nous remercions chaleureusement les artistes, les visiteurs qui sont venus en nombre et bien sûr les organisateurs qui ont fait de ce week-end un évènement fédérateur et festif.



CAFE DE L'EMPLOI

Chaque 3^{ème} lundi du mois, il est proposé aux chercheurs d'emploi, salariés et employeurs un Café de l'Emploi où chacun peut y partager ses expériences et s'enrichir de celles des autres. Ce temps collectif et convivial est animé par différents partenaires locaux : Initiatives Emplois, Mission Locale Angevine et France Services.

Prochaines dates :

15 avril, 20 mai, 17 juin de 9h30 à 11h, salle des poètes à France Services.

Ouvert à tous, accès libre.

Y'A DE LA JOIE

Le CCAS, accompagné d'habitants des 10 villages, vous propose une nouvelle programmation des actions « Y'a d'la joie ». En 2024, les animations à destination des habitants de 60 ans et plus de Brissac Loire Aubance seront échelonnées sur l'année : printemps, automne, hiver.

1^{er} RDV : le mercredi 22 mai.

Inscription obligatoire

02 41 91 74 08

CCAS
BRISSAC LOIRE AUBANCE

Y'A D'LA JOIE!
Pour les habitants de Brissac Loire Aubance de 60 ans et +, et leurs conjoints

MERCREDI 22/05/2024 9h30
SC/pers

- 9h30 - Visite du centre plaiçole de Brissac-Quincé
- 12h - Repas
- 13h30 - Visite de Luigné
- 16h30 - Loisirs : jeux et karaoké (VENIR AVEC VOS PETITS ENFANTS)

15/04 10h30 - Accueil aux 10h - Visite du 242 Fronsac aux Grèves (Généraliste) / animations et games
12h30 - Repas
14h - Visite de "L'arboretum de l'Éclaircie" et atelier de peinture

15/10 10h30 - Accueil et Repas
12h - Banquet Vieux des Capelles (marché et dîner) / jeux, méditation, ateliers et les grands talents du début des années 60

Inscription 15 jours avant auprès du CCAS : 02.41.91.74.08 ou par mail : ccas@brissacloireaubance.fr - Co-voiturage possible

SORTIES ESTIVALES

Cet été, venez profitez d'un moment de détente avec les sorties estivales du CCAS !

En co-organisation avec Enjeu et un groupe d'habitants, le CCAS propose deux dates pour partager un moment de détente et de convivialité aux Brilaubançais qui ont peu d'opportunités de partir en vacances :

Le **mercredi 10 juillet aux Sables d'Olonne** (visite des Salines en bateau, après-midi libre).

Le **mardi 27 août à St-Lyphard en Brière** en Loire-Atlantique (découverte en barque).

Informations et inscriptions avant le 3 juillet à France Services, 11 rue nationale à Brissac-Quincé.

Téléphone 02 41 91 74 08.

APPEL À BÉNÉVOLAT

Le CCAS propose différentes actions et services à la population grâce à l'investissement de bénévoles souhaitant donner de leur temps. Vous souhaitez vous aussi vous investir, découvrez nos actions :

- **La collecte de denrées alimentaires** au Leclerc de Brissac-Quincé 2 fois/an (les 4 et 5 avril derniers et les 22 et 23 novembre 2024) au profit de la Banque Alimentaire 49 qui fournit le CCAS en denrées lors de son colis alimentaire.
- **Le colis alimentaire** toutes les 2 semaines afin de préparer et distribuer les denrées alimentaires obtenues de la Banque Alimentaire et des commerçants lors du marché de Brissac-Quincé.
- **Le transport solidaire** : vous accompagnez avec votre véhicule des habitants de votre village éprouvant des difficultés pour se déplacer par leurs propres moyens.

UN LIEN RASSURANT EN CAS DE PLAN D'URGENCE

Le CCAS propose un dispositif d'accompagnement adapté en cas d'événements exceptionnels : canicule, épidémie, grand froid... auprès des seniors, personnes en situation de handicap ou d'isolement.

Vous pouvez vous inscrire par téléphone ou par retour du coupon réponse (cf : flyer ci-contre) au CCAS. La personne inscrite sur le registre nominatif communal sera contactée pour vérifier que tout va bien lors de la mise en place d'un plan d'urgence. Elle disposera d'une écoute, de conseils et/ou de services pendant cette alerte.



ATELIERS CUISINE

AVRIL - Cuisine du placard

Lundi 8 : salle du Préau à Saulgé l'hôpital - 14h/16h30
Vendredi 12 : Enjeu, Brissac-Quincé - 9h30/12h

MAI - Cuisine zéro déchet

Lundi 13 : salle du Préau à Saulgé l'H. - 14h/16h30
Vendredi 17 : Enjeu, Brissac-Quincé - 9h30/12h

JUIN - Les salades d'été

Lundi 10 : salle du Préau à Saulgé l'H. - 14h/16h30
Vendredi 14 : Enjeu, Brissac-Quincé - 9h30/12h

JUILLET - La cuisine apéritive

Lundi 1^{er} : salle du Préau à Saulgé l'H. - 14h/16h30
Vendredi 5 : Enjeu, Brissac-Quincé - 9h30/12h

Réserv. 02 41 91 74 08 - ccas@brissacloireaubance.fr



ATELIERS Numériques

Bavarderies numériques

Besoin d'un petit coup de pouce sur votre PC, tablette, smartphone :
Trouvons ensemble comment y répondre

Les mercredis 03 et 07 avril de 9h30 à 11h30
SANS INSCRIPTION

ET EN PLUS C'EST GRATUIT !

Salle des poètes, 11 rue Nationale, France Services, Brissac-Quincé

Renseignements : 02 41 91 74 08
ateliersnumeriques@brissacloireaubance.fr

MUTUELLES COMMUNALES

Pour permettre aux habitants de Brissac Loire Aubance d'obtenir une complémentaire santé à des conditions tarifaires préférentielles, le CCAS a signé un accord avec AXA et Groupama. Les personnes non couvertes par une couverture complémentaire santé collective par leur employeur (les seniors, les travailleurs non-salariés, agricoles ou non, les fonctionnaires titulaires) peuvent solliciter ces 2 organismes. Afin de comprendre leurs offres, des réunions publiques sont proposées sur le territoire de 15h à 16h :

- Lundi 12 avril à Saulgé-l'Hôpital, salle du Préau
- Vendredi 17 mai à St-Rémy-la-Varenne, salle de la Glycine
- Vendredi 7 juin à Vauchrézien, salle René Besson
- Vendredi 28 juin à Brissac-Quincé, mairie annexe

De plus et à destination des travailleurs non-salariés, le 31 mai de 7h à 9h, venez rencontrer AXA et Groupama pour échanger lors d'un petit-déjeuner sur la complémentaire santé communale à la mairie annexe de Brissac-Quincé.



DANS MA COUR D'ÉCOLE

JARDINAGE ET BRICOLAGE À L'ÉCOLE DE CHEMELLIER

On a fait des chemises en copraux bois. On a déplacé des fraises en les déplantant et on les replanté. On a utilisé des mini-pièces, des pelles, on a scié, on a tapé avec le marteau. On a fait des bûches potagères avec de la paille, des feuilles et des petits bouts de bois (ça s'appelle des copeaux de bois). On a planté des plantes et des bambous... et en même temps on a travaillé des sacs de terre et plein d'autres petits amoncelés. Et bien sûr pour tous ça on a utilisé des gants. Il semblerait que ça va être beau à la fin.
Sara



À l'école, on a fait un projet de naturalisation de la cour. On a commencé par mettre le tuteur, puis on a peint les cartons pour faire un salon de jardin avec le plâtre. On a fait des motifs des fleurs etc... On a fait aussi la maquette. On a utilisé des morceaux de la peinture, des crayons, puis on a changé d'atelier. C'était très bien.
Zély, Baptiste



Le tuteur
Pour commencer, on est allé chercher des petits copeaux de bois. Puis on a pris une scie pour découper du bois et on les a accrochés avec de la ficelle pour améliorer le tuteur. Après on a collé les graines de la plante qui était accrochée aux bambous du tuteur. Après on a mis des gants pour le jardinage et on est allé chercher des feuilles pour mettre sur les fleurs.
Angie

Journalité: Bonjour les enfants, qui est-ce que vous avez fait en ce jour.
L'enfant: Nous avons continué le projet "Naturalisation de l'école". Nous avons dû reconnaître différentes plantes, ensuite nous avons planté du plâtre un peu partout dans le jardin de l'école. Nous avons ramassé des feuilles mortes, ensuite on a arraché des mauvaises herbes.
Légo



FÊTES DES ÉCOLES

25 Mai

APE Vauchrézien
Cours Périscolaire

22 Juin

APE les 3 Dolmens
Parc du Prieuré de St-Rémy-la-V.

APE les Alleuds
Stade des Alleuds

APE Notre-Dame
Mont Rude - St-Saturnin-sur-Loire

29 Juin

APE Ecoles des jardins
Ecole des Jardins

APEL St-Vincent - École St-Vincent
Brissac-Quincé

APE François Guillbault
Mont Rude - St-Saturnin-sur-Loire

APE Saulgé-Luigné
Salle de la Perrine

RENTRÉE SCOLAIRE 2024/2025
LES INSCRIPTIONS C'EST MAINTENANT...

BIEN QUE CE SOIT POSSIBLE TOUTE L'ANNÉE AUSSI !

Les formulaires sont à retirer en mairie et sont également disponibles sur le site brissacloireaubance.fr.

La carte scolaire pour vous permettre de connaître l'école dans laquelle votre enfant sera scolarisé :

Les enfants sont inscrits dans les écoles en fonction de leur lieu d'habitation (résidence principale) en respectant les territoires des communes historiques.

Toutes les demandes de dérogation à ces règles sont étudiées.

Le service scolaire reste disponible pour vous renseigner et vous rencontrer pour toute demande, question, renseignement ou rencontre au 02.41.91.41.78 scolaire@brissacloireaubance.fr



LE PRINTEMPS D'ENJEU



Association Enjeu
Animations Habitants Enjeu
Jeunesse Enjeu

MARMOVILLE : inscriptions été

Parents, vous êtes déjà nombreux à vous interroger sur la période d'inscription à l'accueil de loisirs Marmoville pour les vacances d'été.

Vous souhaitez anticiper ? Les informations sont les suivantes :

Inscriptions Marmoville ouvertes à partir du 10 juin et jusqu'au 30 juin.

Informations pratiques : Marmoville Brissac accueillera vos enfants du 8 juillet au 23 août 2024 et Marmoville St-Rémy-la-Varenne prendra le relais du 26 août au 30 août 2024.

Marmoville recrute !

L'accueil de loisirs Marmoville renforce son équipe d'animation (BAFA...) pour ces vacances d'été ! Les candidatures sont ouvertes, alors si vous souhaitez rejoindre "la ville des enfants" ou les animateurs accompagnent la participation et l'émancipation des enfants au quotidien, vous apprécierez (ré)expérimenter l'Animation autrement !

L'équipe et les enfants engagés pour faire vivre les places du village vous attendent ! A vos CV !



ATELIER COUTURE : à fond les machines !

Tous les samedis de 14h à 18h à Chemellier, des passionnés de couture se retrouvent pour coudre ensemble, s'échanger des trucs et astuces, réaliser leurs propres projets ou encore aider les autres. Les machines à coudre et sur-jeteuses mises à disposition sur place permettent aux personnes non-équipées de s'initier et réaliser leurs créations ou réparations. Si vous aussi vous aimez coudre et aimeriez transmettre ou recevoir des techniques, rejoignez cette belle équipe ! Inscription auprès de Gaëlle : 02.41.79.24.86 (adhésion 5€ + coût pour l'année scolaire 10€).

CARNAVAL DES HABITANTS : RENDEZ-VOUS LE 5 MAI

Rendez-vous dimanche 5 mai de 15h30 à 18h pour déambuler dans les rues de Vauchrézien. Cette année, les habitants ont choisi le thème de « [o] en couleurs ! ». L'APE de l'école Emile Joulain s'associe à Enjeu et est dans les starting blocks pour accueillir le cortège et organiser des animations pour tous les jeunes de Brissac Loire Aubance. N'hésitez pas à nous rejoindre pour faire la fête sur le rythme endiablé de la Batucada Los Percutos. BON PLAN : une zone de gratuité de déguisements taille enfant et adulte sera installée sur place dès 15h.

APPEL AUX DONS

A vos placards ! Enjeu collecte les déguisements et accessoires le jour du carnaval ou à Enjeu du 2 au 3 mai. L'atelier Coups2mains et ses bénévoles ont besoin de vous et de votre générosité. Toujours dans un souci de lutte contre les déchets et avec la volonté de pouvoir réparer au mieux vos objets, les bénévoles de l'Atelier Coups2mains sont à la recherche de dons en outillage et en matériel de couture. Alors si vous avez dans vos placards des outils dont vous ne vous servez plus, ou alors des bobines, boutons ou chutes de tissus qui prennent la poussière, n'hésitez pas à venir les déposer à l'association Enjeu, l'équipe de bricoleurs sera ravie de leur donner une seconde vie.

EN AVANT LA JEUNESSE

Le retour du Vag'ados

Dès le mercredi 15 mai, Solenne sera de nouveau dans les villages de Brissac Loire Aubance avec son camping car, de 14h à 16h, pour venir à la rencontre des jeunes du territoire et leur proposer des temps d'échanges et d'animations dans une ambiance conviviale et bienveillante.

Une veillée pour les jeunes et par les jeunes

Après un mois de janvier axé autour de la thématique de la santé, les jeunes souhaitent continuer à co-animer avec les animatrices d'Enjeu autour d'un sujet de prévention santé.

Une veillée préparée minutieusement en amont par les jeunes, aura lieu le vendredi 19 avril de 18h30 à 22h dans l'Espace Jeunes d'Enjeu. Elle sera l'occasion pour les jeunes d'échanger et de discuter librement d'un sujet qui les préoccupe.



Le Club radio sur les ondes

Après une première émission radio sur le thème de la santé, et une autre sur le thème du zéro déchet et du réemploi, le club "BLAbla Radio" continue de tourner des émissions radio que vous pouvez retrouver en accès libre et gratuit sur la plateforme Google Podcast. Le club "BLAbla Radio" prépare un stage d'initiation à la radio pour les vacances d'été afin que les jeunes qui souhaiteraient s'initier et découvrir la radio puissent peut-être intégrer le club dès la rentrée scolaire de septembre.

Retrouvez les émissions de la "BLAbla Radio" sur Google Podcast : <https://podcasts.google.com>

OUVERTURE DE LA PISCINE CET ÉTÉ



La piscine du Marin ouvrira ses bassins cet été du :

samedi 29 juin au dimanche 1^{er} septembre 2024.

Cette année, le partenariat avec Enjeu reprend de plus belle avec trois temps forts pour la saison, autour de nos bassins :

- le lancement des pique-niques en famille, vendredi 5 juillet.
- deux soirées « ados », jeudi 25 juillet et jeudi 22 août.

Les tarifs (habitants de Brissac Loire Aubance) votés en 2022 restent d'actualité :

Ticket à l'unité

1,40 € / enfant de 6 à 16 ans

2,70 € / +16 ans et adulte

Carte de 10 entrées

10,90 € / enfant de 6 à 16 ans

21,80€ / +16 ans et adulte

Cours de natation

à ce jour, nous n'avons pas de maître-nageur et poursuivons nos recherches. N'hésitez pas à passer l'information autour de vous.

FORUM DE LA VIE ASSOCIATIVE ET DU SPORT

Cette année, 3^{ème} édition du Forum des associations :

Samedi 1^{er} juin 2024 de 14h à 18h au Complexe du Marin.

Porté par l'Office du Sport, en partenariat avec ENJEU et la mairie de Brissac Loire Aubance, cette année, un groupe de travail ouvert à toutes les associations de Brissac Loire Aubance a été mis en place, pour toujours plus de dynamisme et de lien social. Objectif : l'organisation et l'animation de l'événement.

L'occasion de (re)découvrir les associations sportives, culturelles et de loisirs du territoire, de s'inscrire ou de se ré-inscrire, et bien sûr de se divertir : animations, ateliers et démonstrations.

La journée sera clôturée par un temps festif et convivial. On ne vous en dit pas plus... Rendez-vous le 1^{er} juin au complexe du Marin.



BLAC : LE CLUB CYCLO

Le Brissac Loire Aubance Cyclo fêtera dans 2 ans ses 40 années d'existence. Riche de 120 licenciés, il a su évoluer au gré des modes.

Une section **VTT** s'est développée au fil des années. Les amoureux de cette discipline sillonnent les chemins et sentiers de la région, les jeudis et dimanches matin.

Si vous êtes amateurs, n'hésitez pas et venez les rejoindre !

Une section **handisport tandems** existe depuis 10 ans environ. Des pilotes permettent à des cyclo(tes) malvoyant(e)s ou malentendant(e)s d'assouvir leur passion. Les sorties se font les mardis matin et quelquefois les jeudis et dimanches.

Une dizaine de **féminines** prennent aussi le départ pour des randonnées de 50 à 80 km. Ambiance garantie au sein de ce peloton.

Les **cyclos sur route** qui se répartissent en 4 groupes distincts, du parcours de plus de 100 km à allure



soutenue au parcours à distances et allures modérées. En bref, il y en a pour tous.

Depuis 2002, une **école jeune vététiste** a été créée. Elle accueille une vingtaine de licenciés de 9 à 18 ans. Au programme : orientation, maniabilité, lecture de cartes, mécanique, connaissance de la nature. Les séances ont lieu tous les samedis après-midi (hors période scolaire), encadrées par des membres du club diplômés et des parents. Les enfants participent au cours de l'année, à des critères régionaux, départementaux voire nationaux.

Pour plus de renseignements : www.blacyclo.fr

LES SUBVENTIONS MUNICIPALES

La commission vie associative et sports a étudié attentivement les 81 dossiers de demandes de subventions, 81 sur plus de 200 associations existantes.

La commission s'appuie, pour attribuer celles-ci, sur des critères d'attribution mais aussi sur les finances des associations.

Nous vous rappelons que la commune aide les associations dans de nombreux autres domaines qui ont aussi un impact financier pour la commune : mises à disposition de locaux, prêts de salles festives, prêts de matériel, aides aux dossiers... qui entraînent pour chacun des moyens humains.

Ces critères d'attribution pour les associations sportives sont :

- le nombre de licenciés,
- l'âge (- 18 ans / + 18 ans),
- loisirs ou compétition,
- habitants de Brissac Loire Aubance ou non,
- subventions de haut niveau (équipe ou individuel).

Les critères d'attribution pour les autres associations sont :

- être acteur de l'animation de nos villages,
- être partenaire sur les événements organisés par la municipalité (d'Hiver et d'étoiles, Polar, Tour de BLA, Forum de la vie Associative...),
- veiller à la bonne santé économique de l'association,
- être porteur de projets pour dynamiser & créer du lien.

Les élus de la commission ont rencontré une dizaine d'associations pour échanger sur leur fonctionnement, leur projet... Ce furent des échanges constructifs, l'encouragement à l'animation de nos villages, le soutien au tissage du lien social sont des éléments auxquels les élus sont attentifs. L'année prochaine, ce calendrier sera revu et avancé pour les associations sportives, afin de faciliter leur gestion budgétaire (charges salariales).

Des conventions de moyens, avec quelques associations sont, également, en cours d'élaboration.



Troc de plantes de l'Atelier Citoyen le 3 juin

L'ATELIER CITOYEN

C'est une association créée en 2008 qui a pour objectif de promouvoir le lien social autour des thèmes de la citoyenneté, de l'environnement et de la culture, sur notre territoire de vie (Brissac Loire Aubance, Les Garennes, Blaison St-Sulpice). Ce sont aussi des animations ouvertes à tous, proposées par des membres de l'association mais aussi par toute personne qui souhaite partager des savoirs et des savoir-faire, en accord avec les valeurs de l'association.

Rejoignez nos groupes : rucher solidaire, jardin, animations nature et biodiversité, consommation locale, citoyenneté et projets locaux, économie circulaire...

Ce sont aussi des débats menés dans la diversité et la convivialité sur des thématiques diverses à travers des soirées-films documentaires (biodiversité, alimentation, déchets, énergies...).

Pour être informé, adhérer, participer, vous pouvez nous contacter ou nous retrouver... par mail : ateliercitoyen@gmail.com
blog : <http://www.atelier-citoyen.fr>
Facebook : l'Atelier citoyen 49



**Guide du consommateur local
en Loire Aubance**

disponible au format papier
en mairie, bibliothèque...

NOUVEAUX COMMERÇANTS ET SERVICES

vous êtes une nouvelle entreprise ou un nouveau service et vous vous installez à Brissac Loire Aubance, vous souhaitez rencontrer un élu ou apparaître dans cette rubrique, envoyez-nous un mail à : entreprises@brissacloireaubance.fr

OUTDOOR PROJECT

Spécialiste pergolas et carports
Cédric RÉVEILLÈRE
Showroom sur RDV
06 59 67 75 31
contact@outdoor-project.fr
www.outdoor-project.fr
Vauchrézien

VAN-IT ANGERS-BRISSAC

Location de vans aménagés
pour vos vacances
Réservez directement sur
www.van-it.fr
06 42 35 02 41
angers@van-it.com

MUTUELLE DE POITIERS ASSURANCES

Assurances particuliers, professionnels,
agriculteurs/viticulteurs
Florian DU ROSTU
02 41 87 90 00
[@mutuelledepoitiers.fr](http://agence.florian.du-rostu)
58t rue Louis Moron - Brissac-Quincé

CHANGEMENT DE PROPRIÉTAIRE

L'INE & ÈRE

Salon de coiffure
02 41 66 44 67
3, place des Frères Montgolfier
Brissac-Quincé

DIÉTÉTICIENNE, NUTRITIONNISTE À VOTRE DOMICILE

Laëtitia Martin
lmartin.diet@gmail.com
07 49 57 28 12

ANGERS LOIRE AÉROGOMMAGE

Décapage par aérogommage
Guillaume DUCHÊNES
07 52 07 49 23
23 rue Saint-Aubin
Saint-Rémy-la-Varenne

ENERGÉTICIENNE

Aide à la libération de blocages émotionnels,
comportementaux et au rééquilibrage du corps
Soins à distance ou en présentiel
Hélène POUPARD - 06 28 67 19 72
Coutures

SARL PELLETIER - ENERGIES ET CHAUFFAGE

Electricité, chauffage, plomberie, ventilation,
climatisation, photovoltaïque et isolation
Jean-François PELLETIER
06 38 03 49 10 - contact@energies-chauffage.fr
Saint-Rémy-la-Varenne

CABINET MÉDICAL DE VAUCHRÉTIEN

Consultations du lundi au samedi
Dr Fanny Legrand : 06 08 49 27 38
Dr Charlotte Gascouin : 06 60 05 47 50
11 rue principale - Vauchrézien

EVA VALLÉE

Conseillère indépendante en immobilier.
Vente et achat immobilier, estimation gratuite,
habilitée à vendre un commerce
06 08 97 38 08
evavallee@iadfrance.fr - www.iadfrance.fr/conseiller-immobilier/eva.vallee

UNE NOUVELLE OFFRE MÉDICALE SUR LE TERRITOIRE

Un 5^{ème} pôle médical public à Vauchrézien vient compléter l'offre médicale du territoire avec ceux déjà existants de Brissac, Chemellier et St-Saturnin. L'accueil des deux nouveaux médecins, les docteurs Le Grand et Gascouin, vient finaliser le maillage de l'offre de soin de la commune et ainsi permettre de renforcer la proximité de cette offre avec ses habitants.

Le pôle médical situé à côté de la mairie a pris place dans une ancienne maison réhabilitée et propose deux cabinets, une salle d'attente et un local polyvalent.

Un local de 31 m² (2 pièces, 1 wc) reste disponible pour accueillir une autre profession médicale ou paramédicale.

Dans le prolongement du bâtiment, l'accueil périscolaire a également été rénové pour accueillir les maternelles : nouveaux aménagements sanitaires adaptés, remises aux normes, réfection du sol, pour faciliter l'exercice des activités des agents.



MA CANTINE BUISSONNIÈRE

Pour trouver Mathilde de *Ma Cantine Buissonnière*, il faut descendre dans sa « carrée de caves », cour à ciel ouvert cerclée de caves, pour découvrir son laboratoire semi-troglodytique à Chemellier.

C'est là que la cheffe cuisinière travaille depuis qu'elle s'est installée en 2021, dans un local conçu en auto-construction écologique (bois et paille). Fidèle à ses valeurs où cohabitent l'engagement citoyen et le souci de proposer une cuisine de qualité, Mathilde, autodidacte, s'est lancée en 2015 dans l'aventure culinaire, avec une démarche assise sur une dimension écologique et sociale forte.

Elle propose une cuisine saine, avec des produits locaux de saison, bruts, frais et biologiques.

Mathilde précise : « Mes fournisseurs sont choisis localement dans la majorité des cas. Je les retiens en fonction de leur éthique et pour coller



au plus près de mes exigences. Du côté de ma cuisine, j'innove et expérimente en permanence pour toujours proposer des expériences uniques. Le plaisir sensoriel est pour moi un maillon indispensable à la réussite d'un plat, mon propre plaisir à cuisiner doit conduire au plaisir de déguster, c'est ainsi que je conçois mon activité ».

Si *Ma Cantine Buissonnière* a déjà acquis la confiance des organisateurs

de réceptions professionnelles ou bien familiales, son offre vient de s'étoffer avec la mise en place, depuis 2023, d'ateliers-cuisine qu'elle propose au sein de son labo et selon un calendrier thématique. Elle propose également de concocter des ateliers sur mesure à la demande d'un groupe par exemple.

www.ma-cantine-buissonniere.com

Labo situé à Chemellier
729 rue de Montaigu

SYLVAIN BELOUIN A L'HONNEUR

Madame le Maire, Sylvie Sourriseau, accompagnée d'Alice Leclerc et Robert Touchet de la commission vie économique, ont accueilli en mairie le 2 février, Sylvain Belouin et Anne-Charlotte Crombez, de la boulangerie le Quatre afin de féliciter Sylvain pour son parcours et ses réussites lors des différents concours (Meilleur Pain au chocolat de France et Meilleure Galette Frangipane, catégorie Patrons du département) et de les remercier de contribuer au rayonnement de Brissac Loire Aubance et de l'artisanat local.



2 QUESTIONS À...

Alice Leclerc,
conseillère municipale
déléguée à la vie économique



Qui contacter lorsqu'on souhaite s'installer économiquement sur le territoire ?

Vous pouvez contacter la mairie, notamment via l'adresse mail : vie.economique@brissacloireaubance.fr

Avez-vous beaucoup d'espaces disponibles ?

Nous avons la chance d'avoir un territoire très dynamique, cependant, nous avons plus de demandes que d'offres, c'est pourquoi je lance un **appel à tous les professionnels et les propriétaires qui mettent à disposition des bureaux ou des locaux à louer ou à vendre.**

Ces espaces n'étant pas connus ou visibles, je vous invite à nous contacter afin de créer du lien avec les futurs acteurs économiques de notre commune (professions libérales ou de soins et de services).

CHEMELLIER

LA CONCORDE A 150 ANS !



La société La Concorde de Chemellier a été créée le 3 septembre 1873, au village du Petit Sigogne par Mr Calixte BAUDIN, alors maire de Chemellier. 10 ans après, une scission est provoquée par les sociétaires.

En 1928, la boulangerie Brunet est partiellement détruite par un incendie. Elle sera rachetée en 1932 par 14 sociétaires pour faire un jeu de boule couvert, tout d'abord en terre jusqu'en 1982, puis revêtu en résine synthétique.

En 1979, la Société sera nommée Cercle de la Concorde.

Différents travaux ont été réalisés (bar, salle de réception, etc). Autrefois, les femmes étaient interdites dans les sociétés de boule de fort, seule « Fanny » avait l'autorisation ! Au Cercle de la Concorde, elles ont fait leur entrée comme sociétaires depuis 2002.

En 2020, le cercle bénéficie du label « Cœur de Village » qui lui permet d'accueillir des groupes en toute légalité.

Différentes activités y sont proposées : Boule de fort, jeux de cartes et de société.

N'hésitez pas à pousser la porte pour assister ou participer à une partie de boule de fort !

SAPIN DE NOËL DE CHEMELLIER

Le sapin de la commune a été décoré grâce au talent d'une palette de petits habitants !



SAULGÉ L'HÔPITAL / LUIGNÉ

UN NOUVEAU DÉPART...

Après 15 ans au service des enfants de nos écoles de Saulgé-l'Hôpital et Luigné, Yannie Baëchel a décidé de prendre un nouveau départ en région Occitanie.

Yannie était toujours à l'écoute des enfants, elle participait à l'élaboration des repas pour le regroupement et assurait le service à l'école de Luigné. Les maires délégués, les élus locaux, les élus de la commission scolaire mais également le service Scolaire

et ses collègues de Saulgé-Luigné se sont retrouvés lors d'un moment de convivialité, le 19 février pour lui souhaiter de réussir dans ce nouveau challenge.



COUTURES

UN COUP DE PEINTURE POUR LE PORTAIL DE L'ÉCOLE

Quelques parents d'élèves volontaires de Coutures et Chemellier et Valérie Ruillard, maire déléguée de Coutures, ont refait une beauté au portail de l'école maternelle de Coutures, profitant des congés d'hiver et de l'absence des enfants. Le code couleur a été conservé mais les peintures défraîchies ont retrouvé tout leur éclat.

Un panneau avec le nom de l'école y sera bientôt posé, répondant à la nouvelle signalétique identique à tous les bâtiments de notre commune.

Une belle action citoyenne pour un résultat remarquable.



L'équipe des volontaires : Vincent, Aurélie, Florian, Clément et Valérie.

BRISSAC-QUINCÉ

LIVRAISON DE 12 NOUVEAUX LOGEMENTS LOCATIFS

Le 6 février 2024, le bailleur social Maine-et-Loire Habitat a livré 12 nouveaux logements locatifs au cœur de la ZAC du Clos de la Pierre Couchée en présence de Madame le Maire de Brissac Loire Aubance, Madame Sylvie Sourisseau, et des acteurs ayant permis la concrétisation de ce chantier.

Des familles, mais aussi des personnes seules, ont reçu les clés de leurs nouveaux domiciles cet après-midi-là et ont pu découvrir un aménagement laissant un maximum d'espace aux lieux de vie. L'ensemble de ces logements comprenant 4 maisons individuelles de type IV en duplex et 8 logements intermédiaires dont 3 type II, 4 type III « Vivre son âge » adaptés aux seniors dès 60 ans et aux personnes en situation de handicap et 1 type III situé en bordure de voie. Cela permet de bénéficier d'un îlot central végétalisé, équipé de cabanons en bois, puisque tous ces logements bénéficient d'un jardin ou d'une terrasse.



Ces 12 logements sociaux s'inscrivent dans un programme de 64 logements à terme qui seront construits dans ce quartier :

- 40 logements individuels libres sur des terrains à bâtir,
- 12 logements individuels groupés répartis en 2 programmes,
- 12 logements gérés par Maine-et-Loire Habitat.

Ce projet engagé depuis quelques années répond aux besoins de logement sur le territoire et permettra l'accueil de nouveaux habitants sur la commune.

VAUCHRÉTIEN

LA FOIRE AUX LUMAS VA PROMOUVOIR DES TALENTS ARTISTIQUES !

Des artistes ou des groupes choisis par le Comité des fêtes se produisent chaque année sur la scène extérieure. Cette année, le Comité des fêtes innove et propose aux nouveaux talents de profiter gratuitement de cette scène entre 17h et 19h, le samedi 27 juillet.

Alors, si vous êtes chanteur, musicien, danseur, humoriste, magicien, contortionniste, dresseur, sportif insolite ou détenteur d'un talent caché, profitez de l'occasion et contactez-nous !

Toutes les infos sur le site : www.foire-aux-lumas.com

NOUVEAUTE "LE LUMAS SHOW"

LA FOIRE AUX LUMAS
RECHERCHE DES TALENTS !!!

SAMEDI 27 JUILLET 2024 DE 17H À 19H,
SUR LA SCÈNE EXTÉRIEURE.

Vous avez un talent caché ?
Chanteur, Musicien, Danseur, Humoriste, Magicien ou bien d'autres encore ...
!!! LA SCÈNE EST À VOUS !!!

Profitez de la renommée de la Foire aux Lumas de Vauchrézien (49) pour vous faire connaître et vous produire gratuitement devant un public toujours plus nombreux !!!
N'hésitez pas à vous renseigner par mail !!!

Envoyez votre candidature vidéo sur animation@foire-aux-lumas.com

SAINT-SATURNIN-SUR-LOIRE

AU SEIN DU PARC DU MONT RUDE :
RÉNOVATION DU BÂTIMENT ATTENANT À LA TOUR

L'ancienne longère située en face de la salle des fêtes sera transformée. L'idée est de faire des deux petites salles associatives un seul volume, d'une capacité de 30 à 40 personnes dédié à la célébration des mariages et aux réunions associatives.

Une réunion initiée par la municipalité a réuni début février les acteurs associatifs du village de Saint-Saturnin et les élus afin de définir les besoins des associations.

C'est également l'occasion pour les élus de présenter le calendrier prévisionnel des travaux : le cahier des charges établi par le service de gestion du territoire de la mairie sera présenté aux associations au plus tard fin mai. La consultation de la

maîtrise d'œuvre sera prévue pour juin/juillet. Puis le lancement de l'étude en septembre 2024 qui devrait prendre fin en avril 2025.

8 mois de chantier sont prévus pour une mise en service au printemps 2026.

D'ici-là, un travail avec les associations se fera en amont pour retrouver des espaces de rangement pendant les

travaux et trouver une nouvelle organisation pérenne pour le matériel plus volumineux.





En 2019, trois bibliothèques gérées par des bénévoles investies remplissaient la mission de lecture publique sur trois communes déléguées : Brissac-Quincé, St-Rémy-la-Varenne et Vauchrézien. En 2020, l'arrivée d'un agent à temps complet, puis d'un second en 2022 a permis de structurer la lecture publique (informatisation, tri et acquisition), d'adapter les lieux d'accueil aux besoins pour en faire de vrais lieux de vie (le nombre de m² dédiés à Brissac-Quincé à doublé en 4 ans) et de consolider et d'élargir le public (élargissement des horaires, mise en place de la carte unique, prêts et retours libres).

En 2023, La Parenthèse, a montré son dynamisme en rejoignant Rézokili, le réseau des bibliothèques de la Communauté de Commune Loire Layon Aubance, permettant un large accès aux bibliothèques du territoire et à leurs collections, et ce gratuitement pour les habitants de Brissac Loire Aubance. Ajoutons le réaménagement



La bibliothèque de Brissac-Quincé a fait peau neuve cet été.



L'auteur en résidence Nicolas Turon présente son travail lors de la Nuit de la lecture.



Spectacle « Clé Amulette » de la Cie 6 Monstres à Vauchrézien.



Dans le cadre de la programmation culturelle du Rézokili : les « Chanteurs d'oiseaux » nous ont enchantés aux alentours de la bibliothèque de St-Rémy-la-Varenne.



Un atelier « création d'un livre manège » à la bibliothèque de St-Rémy-la-Varenne.

de la bibliothèque de Brissac-Quincé, qui a fait peau neuve, avec un espace repensé, convivial et chaleureux. Rappelons que tout au long de l'année ce sont 54 spectacles, ateliers, expositions, heures du conte... qui ont été proposés dans nos trois bibliothèques : Brissac-Quincé, Vauchrézien et Saint-Rémy-la-Varenne...

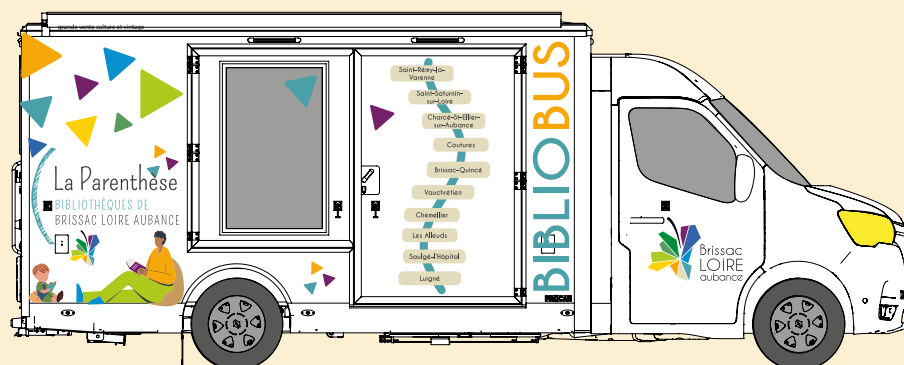


De beaux projets illustrés par des chiffres encourageants : le nombre de prêts des documents a bondi de 96 % en deux ans, et le nombre de lecteurs est passé de 963 en 2021 à 1834 en 2023, soit une hausse de 90 %. La Parenthèse, ce sont 52 bénévoles investis et un budget d'acquisition de 1€ par habitant en 2024. Pour rappel le budget global d'acquisition de livres de la Parenthèse sur 4 ans est de 96 525 €.

Horaires					
BIBLIOTHÈQUE	LUNDI	MERCREDI	VENDREDI	SAMEDI	DIMANCHE
BRISSAC-QUINCÉ	16h-18h	10h-12h 15h-18h		10h-12h	
ST-RÉMY-LA-VARENNE		16h30-18h30	16h30-18h30		10h30-12h
VAUCHRÉTIEN		16h-18h30	16h-18h30		10h-12h30

En 2024, La Parenthèse : Partout, pour tous !

Nous saluerons l'arrivée du bibliobus « La Parenthèse ambulante », qui complétera l'offre et permettra d'aller sur l'ensemble des villages notamment à la rencontre des écoles : Les Alleuds, Chemellier, Coutures, Luigné, Saulgé-l'Hôpital, St-Saturnin ; favorisant ainsi un accès élargi à la lecture. Enfin, nous aurons le plaisir d'accueillir une troisième personne pour renforcer l'équipe de bibliothécaires et développer les partenariats avec les structures locales.



« La Parenthèse Ambulante », le bibliobus du réseau des bibliothèques, circulera à partir de septembre 2024. Dans un premier temps, il ira à la rencontre des écoles des villages qui n'ont pas accès aux bibliothèques du réseau.

VAUCHRÉTIEN

Heure du conte

Venez célébrer le retour du printemps en écoutant des histoires.

Mercredi 10 avril à 17h

Spectacle « Trait à la ligne »

par la Cie Vent Vif

Comment un trait devient une ligne ? Comment naissent les formes ?

Et dans la forme peut-on mettre d'autres formes ? Dans un espace très intime, une invitation à découvrir, à observer, à jouer avec la matière.

Mercredi 15 mai à 10h

Gratuit. A partir de 1 an

Durée : 40 min.

Réservation obligatoire : 02 41 78 75 23
mediatheque@brissacloireaubance.fr



SAINT-REMY-LA-VARENNE

Parenthèse pour les petites frimousses

Les bénévoles vous proposent un temps consacré aux 0>3 ans (comptines, histoires...).

Mardi 16 avril 9h45 à 10h30

Mardi 28 mai 9h45 à 10h30

Mardi 25 juin 9h45 à 10h30

Gratuit, entrée libre.

Spectacle « Trait à la ligne »

par la Cie Vent Vif

Comment un trait devient une ligne ? Comment naissent les formes ?

Et dans la forme peut-on mettre d'autres formes ? Dans un espace très intime, une invitation à découvrir, à observer, à jouer avec la matière.

Vendredi 17 mai à 10h15

Gratuit. A partir de 1 an

Durée : 40 min.

Réservation obligatoire : 02 41 78 75 23
mediatheque@brissacloireaubance.fr

FRANÇOIS CRIQUI : DÉCORATEUR DE CINÉMA

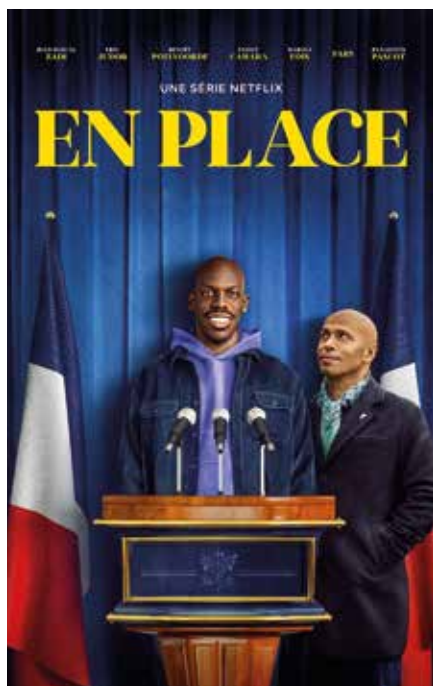
Un métier passionnant

François CRIQUI, un habitant de Chemellier, exerce un métier si passionnant qu'il rêve d'en partager la beauté : Décorateur de cinéma !

Pourtant rien ne l'y prédestinait. Originaire de Bourgogne, il débute en 2001 une carrière de commercial à Paris, dans le quartier de la Défense. Le hasard le conduit à remplacer un ami sur un tournage de cinéma : il faut quelqu'un vite, car un tournage, ça n'attend pas ! Finalement petit à petit, on lui propose d'intégrer les équipes lumières, puis de participer plus activement à des tournages de publicité ou de clips. Son activité commerciale va donc être rapidement mise de côté.

En 2003, il commence à travailler sur des longs métrages avec le film « Narco » de Gilles Lellouche. Puis en tant qu'assistant décorateur, il enchaînera les films « Les petits mouchoirs » de Guillaume Canet, « Tout pour être heureux » de Cyril Gelblat, ainsi que la série « Marseille ».

Pour l'anecdote, il doit, en tant qu'accessoiriste sur le film « Rock'n'roll », synchroniser une vingtaine de coucous.



« Nous devons soit transformer un lieu, soit construire un décor dans un studio. Pour cela nous faisons du repérage de lieux de tournage (lieux publics, appartements ou maisons privés) ou de studios. Ces derniers sont certes très pratiques mais ils reviennent très chers. Il faut prendre en compte les choix artistiques, les réalités pratiques, les contraintes de tournage et gérer de nombreux corps de métier. Nous sommes en lien permanent avec la réalisation qui donne sa vision du décor : à nous de l'interpréter ».

Pour le film « Clo Clo », il a fallu créer 240 décors : au Maroc, à Monaco, en Belgique. « On a refait le moulin de Dannemois, la vigie du canal de Suez. On a dû retrouver du matériel d'enregistrement des années 60 ».

En 2017, François quitte le cinéma et travaille pour la designer India Mahdavi comme responsable de production de sa collection de mobilier. Un de ses artisans est la fameuse ébénisterie de Grézillé. L'opportunité d'un poste de responsable de production dans cette ébénisterie, le projet avec son épouse de faire une pause pour échapper un peu à la vie francilienne et prendre du temps avec leurs enfants, et l'attrance pour la région ligérienne amène la famille à s'installer à Chemellier en 2019.

Finalement un an et demi plus tard il est de nouveau sollicité pour les décors de la série « Lupin », proposition à laquelle il ne résistera pas ! Mais cette fois, la famille restera accrochée à sa vie angevine, même si les missions sont en général en Île de France. Il travaillera 13 mois sur cette série pour laquelle il devient chef décorateur. Enfin, il vient récemment de terminer la série « En Place », qui a nécessité 3 mois de préparation et 2 mois de tournage.

« Il faut aussi gérer les finances, car



les sommes engagées sont en général très importantes, les fournisseurs et surtout le timing : hors de question de repousser le tournage d'une scène. Sur une même journée, il peut y avoir 3 décors à monter, tourner et démonter. On a une certaine indépendance et on tisse des liens forts avec le réalisateur, le chef opérateur et les corps de métier. »

Lorsqu'on lui demande si l'arrivée des possibilités numériques changent le métier, il nous explique qu'actuellement les décors « virtuels » sont trop onéreux pour éviter des décors « réels ». Par ailleurs, la précision des caméras numériques oblige une meilleure finition des détails d'arrière-plan.

« Le côté éphémère des créations n'est pas difficile à vivre, au contraire, à travers les films les décors restent gravés pour très longtemps. Jusqu'à il y a quelques années les décors étaient totalement détruits dès la fin du tournage, désormais il y a des ressourceries spécialisées qui les conservent et les louent ensuite pour d'autres films. »

« Aujourd'hui, j'aimerais beaucoup faire découvrir la richesse de ce métier à tous et particulièrement aux jeunes. Peut-être y-a-t-il d'ailleurs quelque chose à envisager avec les jeunes Brilaubançais ? »

TERRITOIRE DOCUMENTAIRE RÉALISATION D'UN COURT MÉTRAGE EN IMMERSION

La Boite Carrée, qui a ponctué nos soirées de printemps et d'été pendant des années, revient avec un nouveau projet sur Brissac Loire Aubance. Un projet cousu main et issu d'une résidence de création qui se déroulera à partir d'avril pour s'achever fin mai 2024. Ce projet s'inscrit dans la continuité du festival itinérant *Le plein de Super*, qui propose de faire découvrir au plus grand nombre la diversité des courts métrages partout où le vent les pousse.

Sur la base d'archives audiovisuelles, le film réalisé sur Brissac Loire Aubance va questionner un fait du territoire, car chaque territoire porte une mémoire et des caractéristiques propres. L'objectif de ce projet : que le patrimoine devienne vivant, et que les traces du passé croisent celles du présent car tout n'est que renouvellement et enrichissement.

Le sujet du court métrage sur notre commune, vient se nourrir d'archives de l'INA sur la coopérative

agricole de Brissac-Quincé en 1964. Ainsi les pratiques de vinification « ancestrales » seront présentées et comparées à celles des professionnels œuvrant actuellement sur la commune. Une belle façon de découvrir cet art dionysiaque.

En attendant, vous pourrez les croiser sur Brissac Loire Aubance au printemps prochain en train de filmer, avant de les retrouver avec le court métrage et d'autres propositions cinématographiques, le 7 juin à partir de 19h (lieu communiqué ultérieurement), dans le cadre d'un marché des producteurs (consommation sur place possible : restauration et boissons). Venez nombreux, c'est gratuit !



RACINES DE L'ANJOU ET PALÉOBOTANIQUE A BRISSAC LOIRE AUBANCE

Le village de Saint-Saturnin-sur-Loire est un haut lieu archéologique reconnu par les paléontologues et paléobotanistes, notamment pour ses traces de la flore datant de plus de 40 millions d'années et concerne ainsi plusieurs niveaux géologiques. C'est en ce sens que Madame Strullu-Derrien, chercheuse indépendante, associée aux muséums d'Histoire naturelle de Londres et Paris a réalisé des écrits et viendra accompagner l'accueil de l'exposition « Racines de l'Anjou » le 14 juin dès 20h, salle du Tertre.

**Vendredi 14 juin, 20h, salle du Tertre à Brissac-Quincé :
Conférence de Madame Christine Strullu-Derrien.**

Du 14 au 30 juin : exposition ludique Racines de l'Anjou
407 millions d'années d'Histoire du Végétal, accessible à tous publics, gratuitement, selon horaires d'ouverture en présence d'un animateur - médiateur.

Samedi 15, 22 et 29 juin : 10h / 12h

Dimanche 16, 23 et 30 juin : 10h30 / 12h30 et 15h / 17h

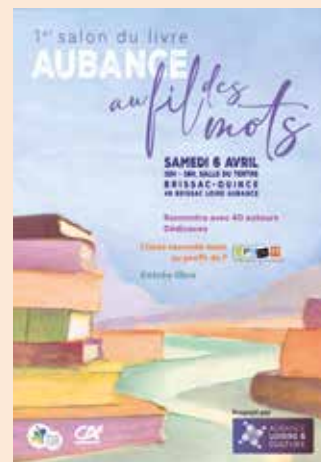
Lundi 17, 24 juin : 14h / 18h30

Mardi 25 juin : 9h / 12h

Mercredi 19 et 26 juin : 9h / 12h et 14h / 17h

Jeudi 27 juin : 10h / 12h30

Vendredi 21 et 28 juin : 14h / 19h



AVRIL

MARCHÉ ESTIVAL

**A partir du mois d'avril
chaque dimanche matin 9h / 12h30**

rue Saint Aubin et derrière l'église
Saint-Rémy-la-Varenne
Artisans et producteurs locaux.

SALON DU LIVRE

Samedi 6 - 10h/18h

Aubance au Fil des Mots
40 auteurs / dédicaces
Salle du Tertre Brissac-Quincé
Entrée gratuite

A BICYCLETTE

Samedi 6 - 15h/22h

L'Atelier Citoyen propose des rencontres
et des ateliers autour du vélo.

Gratuit, ouvert à tous
Repas partagé à 19h

Salle et parc du Mont-Rude

Programme sur www.atelier-citoyen.fr

ATHLÉTISME

Samedi 6

Challenge BL2A 49

Complexe sportif du Marin

CONCERT

Samedi 6 - 20h30

« Lâche-moi »

Prieuré de St-Rémy-la-Varenne

Salle de la cheminée - 12€/10€

contact@prieure-saint-remy.fr

RANDO PÉDESTRE, COURSE ET VTT

Dimanche 7 - Départs de 8h à 10h

École St Vincent - Adulte 6€ (sur place
7€), enfant 3€. Inscription : <https://www.helloasso.com/associations/apel-saint-vincent-brissac>

TREC DES CAVALIERS DU LOUET

Dimanche 7

Ranch du Coteau Blanc - Vauchrézien

RENCONTRE ÉLUS / HABITANTS

Samedi 13 - 10h/12h

Salle des associations

A G E N D A

MAI

**RANDO PÉDESTRE
VTT - TRAIL**

Mercredi 1^{er} - 7h30
Randonnée de l'autisme
Comité des fêtes Brissac-Quincé
Complexe sportif du Marin

TROC DE PLANTES

Dimanche 5 - 9h30/12h
Place de Coutures

FÊTE DE LA ST-AVERTIN

Dimanche 5
Salle des fêtes de Luigné
Les Amis de St-Avertin

CARNAVAL DES HABITANTS

Dimanche 5 - 15h30/18h
Vauchrézien
Organisé par Enjeu
info@associationenjeu.fr
02 41 79 24 86

RANDONNÉE PÉDESTRE

Jeudi 9 - à partir de 8h
Ascension du Mont Rude
Parc du Mont Rude
St-Saturnin-sur-Loire

DON DU SANG

Vendredi 24 - 16h/19h
Salle du Tertre Brissac-Quincé

CONCERT

Vendredi 24 - 20h30
« Tempo Menor »
salle de la Cheminée
Prieuré de St-Remy-la-V.

COURSE CYCLISTE

Dimanche 26 - 14h/18h
Tour de BLA
Départ et arrivée : Saulgé-
l'Hôpital - 130 km de course
au travers les villages
Dîner spectacle en clôture

**RANDO DU FEU**

Dimanche 26
Départs de 8h30 à 10h
Pédestre et VTT
Centre de secours de
Chemellier - Organisée par
l'amicale des Sapeurs
Pompiers de Chemellier
Repas Fouaces
06 78 36 83 26

FÊTE DE LA PÊCHE

Dimanche 26 - 10h/17h
Maison Pêche Nature
Brissac-Quincé
02 41 87 57 09
www.fedepêche49.fr

GALA ESLA GYM

25 - 26
Salle de l'Aubance
Brissac-Quincé

**RENCONTRE
ÉLUS / HABITANTS**

Mer. 29 - 18h30/20h30
Salle du conseil de la mairie
Brissac Quincé

VILLAGES EN SCÈNE

Vendredi 31 - 20h30
Cie David Rolland
Donne-moi la main [happy
manif] - Danse participative et
collective. École des Alleuds

JUIN

FORUM DES ASSO

Samedi 1^{er}
Présentation et inscriptions
des associations culturelles et
sportives de Brissac Loire A.
Salle du Marin - Brissac-Quincé

CINEMA ET MARCHÉ

Vendredi 7 à partir de 19h
Marché des producteurs
et soirée courts-métrages
avec La Boîte Carrée
(lieu à confirmer)

GALA ESA DANSE

Samedi 8
Complexe du Marin
Brissac-Quincé
Réserv. : <https://esadanse.fr/>

**ÉLECTIONS
EUROPÉENNES**

Dimanche 9 - 8h/16h
Bureaux de vote dans tous les
villages de Brissac Loire Aub.

**RENCONTRE
ÉLUS / HABITANTS**

Vend. 14 - 18h30/20h30
Salle du conseil de la mairie
Luigné

FÊTE DE LA MUSIQUE

Samedi 15 - 18h30
Place du Général de Gaulle
Restauration et buvette sur
place avec des associations
de Brissac Loire Aubance

**SPECTACLE THÉÂTRE**

15 et 16
Pièce à conviction
Mont Rude - St-Saturnin/L.

HANDBALL

Samedi 15
Finale de la Coupe de l'Anjou
de Handball - ES Aubance
Handball - Complexe du Marin
Brissac-Quincé

SOIRÉE MOULES-FRITES

Samedi 15 à partir de 19h
Parc du Prieuré de St-Rémy
organisée par l'amicale des
Pompiers de St-Mathurin.

BALADE CONTÉE

Mercredi 19 - 10h/12h
Balade nature contée
(à partir de 5 ans)
Prieuré de St-Remy-la-Varenne

CONCERT

Samedi 22 - 20h
« Cithares, piano, guitares
et compagnie » 12€/10€
Prieuré de St-Remy-la-Varenne

**BAL DE L'ÉTÉ ET FEUX
DE LA SAINT JEAN**

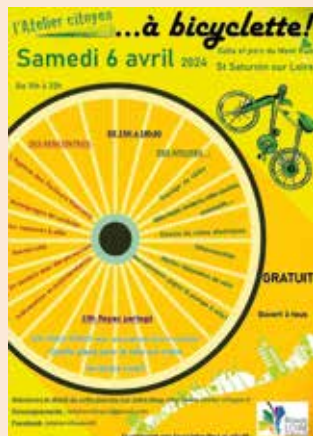
Samedi 22
Proposé par le comité des
fêtes. Buvette et restauration
sur place. St-Remy-la-Varenne

FIL ARTISTIQUE

Dimanche 23 - 11h30
Le Fil Artistique **CCLLA** :
Inauguration de l'œuvre de
l'artiste Vincent Mager,
à St-Rémy-la-Varenne
sur le chemin qui mène
du bourg à la Loire.

**FÊTE DU VÉLO
DU DÉPARTEMENT**

Samedi 23
Passe à St-Remy-la-Varenne



Charcé-St-Ellier-sur-Aubance

FÊTE DE LA NATURE

Samedi 13
organisée par l'APEL de
l'école Saint Aubin à St-Rémy.

HARMONIE PANNETIER

Samedi 13 - 20h30
Salles des sports Val l'Aubance
à Vauchrézien - Entrée libre
<http://harmonie-pannetier.fr>

COURSE PÉDESTRE

Dimanche 14
Bacchus Race - Course
en binôme Iron Bacchus
Domaine du Bois Mozé
Coutures. Inscriptions :
[https://www.helloasso.com/
associations/iron-bacchus-49](https://www.helloasso.com/associations/iron-bacchus-49)

COURSE CYCLISTE

Dimanche 14
Grand Prix de Charcé
Course cycliste - course élite

VIDE TA CHAMBRE

Dimanche 14 - 9h/17h
APE et école Fr. Guilbault
6€ les 2 m. Inscription sur
[https://www.helloasso.
com/associations/
ape-francois-guilbault](https://www.helloasso.com/associations/ape-francois-guilbault)
St-Saturnin-sur-Loire

**OUVERTURE DU
PARC DE L'ÉTANG**

Samedi 20 avril
Jusqu'au 15 septembre
Billetterie possible sur le site
internet. Des nouveautés
Brissac-Quincé

JARDINAGE

Mercredi 24 - 10h / 16h
Initiation au jardinage
pour les 7/11 ans (20€/enf.)
Prieuré de St-Remy-la-V.

CAMPER VAN WEEK

26 - 27 et 28
Village exposants, animations,
concert - Camping de l'étang
Brissac-Quincé
camper-van-week-end.fr